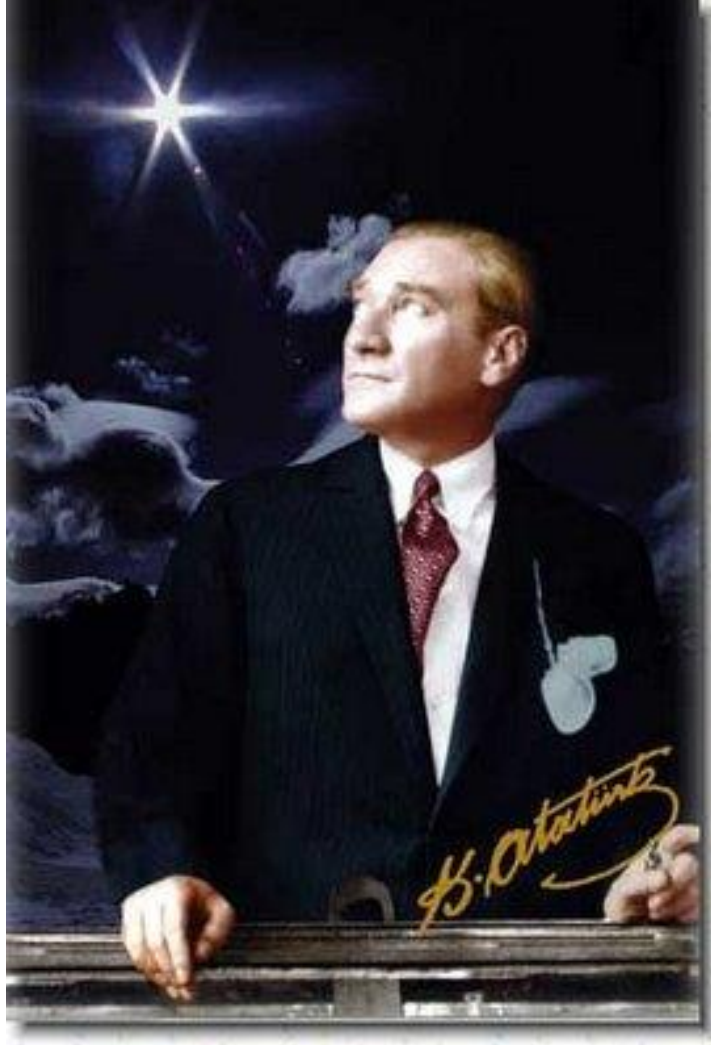




**T.C.
NARLIDERE KAYMAKAMLIĞI
NARLIDERE
İLÇE MİLLİ EĞİTİM MÜDÜRLÜĞÜ
STRATEJİK PLANI
2015 - 2019**



Mart - 2015



Zafer, " Zafer benimdir " diyebilenindir. Başarı ise, " Başaracağım " diye başlayarak sonunda " Başardım " diyebilenindir.

K. ATATÜRK



1. İSTİKLAL MARŞI

Korkma, sönmez bu şafaklarda yüzen al sancak;
Sönmeden yurdumun üstünde tüten en son ocak.
O benim milletimin yıldızıdır, parlayacak;
O benimdir, o benim milletimindir ancak.

Çatma, kurban olayım, çehreni ey nazlı hilâl!
Kahraman ırkıma bir gül! Ne bu şiddet, bu celâl?
Sana olmaz dökülen kanlarımız sonra helâl...
Hakkıdır, Hakk'a tapan, milletimin istiklâl!

Ben ezelden beridir hür yaşadım, hür yaşarım.
Hangi çılgın bana zincir vuracakmış? Şaşarım!
Kükremiş sel gibiyim, bendimi çiğner, aşarım.
Yırtarım dağları, enginlere sığmam, taşarım.

Garbın afakını sarmışsa çelik zırhlı duvar,
Benim iman dolu göğsüm gibi serhaddim var.
Ulusun, korkma! Nasıl böyle bir imanı boğa

“Medeniyet!” dediğin tek dişi kalmış canavar?
Arkadaş! Yurduma alçakları uğratma, sakın.
Siper et gövdeni, dursun bu hayâsızca akın.
Doğacaktır sana va'dettiği günler Hakk'ın...
Kim bilir, belki yarın, belki yarından da yakın.

Bastığın yerleri “toprak!” diyerek geçme, tanı:
Düşün altındaki binlerce kefensiz yatanı.
Sen şehit oğlusun, incitme, yazıktır, atanı:
Verme, dünyaları alsan da, bu cennet vatanı.

Kim bu cennet vatanın uğruna olmaz ki feda?
Şüheda fışkıracak toprağı sıksan, şüheda!
Canı, cananı, bütün varımı alsın da Huda,
Etmesin tek vatanımdan beni dünyada cüda.

Ruhumun senden, İlahî, şudur ancak emeli:
Değmesin mabedimin göğsüne namahrem eli.
Bu ezanlar ki şahadetleri dinin temeli-
Ebedî yurdumun üstünde benim inlemeli.

O zaman vecd ile bin secde eder-varsa-taşım,
Her cerihamdan, ilâhî, boşanıp kanlı yaşım,
Fışkırır ruh-ı mücerret gibi yerden naşım;
O zaman yükselerek arşa değer belki başım.

Dalgalar sen de şafaklar gibi ey şanlı hilâl!
Olsun artık dökülen kanlarımın hepsi helâl.
Ebediyen sana yok, ırkıma yok izmihlâl:
Hakkıdır, hür yaşamış, bayrağımın hürriyet;
Hakkıdır, Hakk'a tapan, milletimin istiklâl

Mehmet Akif ERSOY



ATATÜRK'ÜN GENÇLİĞE HİTABESİ

Ey Türk gençliği! Birinci vazifen, Türk istiklâlini, Türk cumhuriyetini, ilelebet, muhafaza ve müdafaa etmektir.

Mevcudiyetinin ve istikbalinin yegâne temeli budur. Bu temel, senin, en kıymetli hazinendir. İstikbalde dahi, seni, bu hazineden, mahrum etmek isteyecek, dâhilî ve haricî, bedhahların olacaktır. Bir gün, istiklâl ve cumhuriyeti müdafaa mecburiyetine düşersen, vazifeye atılmak için, içinde bulunacağın vaziyetin imkân ve şeraitini düşünmeyeceksin! Bu imkân ve şerait, çok namüsaıt bir mahiyette tezahür edebilir. İstiklâl ve cumhuriyetine kastedecek düşmanlar, bütün dünyada emsali görülmemiş bir galibiyetin mümessili olabilirler. Cebren ve hile ile aziz vatanın, bütün kaleleri zapt edilmiş, bütün tersanelerine girilmiş, bütün orduları dağıtılmış ve memleketin her köşesi bilfiil işgal edilmiş olabilir. Bütün bu şeraitten daha elim ve daha vahim olmak üzere, memleketin dâhilinde, iktidara sahip olanlar gaflet ve dalâlet ve hatta hıyanet içinde bulunabilirler. Hatta bu iktidar sahipleri şahsî menfaatlerini, müstevlilerin siyasî emelleriyle tevhit edebilirler. Millet, fakr u zaruret içinde harap ve bîtap düşmüş olabilir.

Ey Türk istikbalinin evlâdı! İşte, bu ahval ve şerait içinde dahi, vazifen; Türk istiklâl ve cumhuriyetini kurtarmaktır! Muhtaç olduğun kudret, damarlarındaki asil kanda, mevcuttur!



SUNUŞ

Stratejik planlama bir kurumun tüm imkanları ile birlikte çevre faktörlerini de dikkate alarak amaçlarını ve hedeflerini belirlemesini ve mevcut kaynaklarıyla bunlara ulaşabilmesini sağlayan sistematik bir süreci ifade etmektedir.

Tüm dünyada olduğu gibi ülkemizde de özellikle teknolojik alandaki gelişmeler, kurumların değişimi daha iyi yönetmelerini kaçınılmaz kılmıştır. Bilindiği gibi 5018 sayılı Kamu Mali Yönetimi ve Kontrol Kanunu kurum ve kuruluşların, stratejik plan hazırlamasını ve uygulamasını zorunlu hale getirmiştir. Bu kapsamda; Kurumların misyonunu, gelecek yönelimlerini, uzun, orta ve kısa dönem performans hedeflerini belirlemeleri ayrıca plana dayalı, öngörülebilir, şeffaf ve hesap verilebilir bütçe hazırlamaları istenmiştir.

Bu çerçevede Narlıdere İlçe Milli Eğitim Müdürlüğü'nün 2011-2014 dönemini kapsayan Stratejik Planını hazırlamış ve ilgili birimlerce başarı ile uygulamıştır. 2015-2019 dönemini kapsayan Narlıdere İlçe Milli Eğitim Müdürlüğü Stratejik Planını Milli Eğitim Bakanlığı ve İl Milli Eğitim Müdürlüğü'nün strateji ve hedefleri doğrultusunda hazırlanmıştır. Stratejik plan, bulunduğumuz noktadan hedeflediğimiz noktaya ulaşmada izleyeceğimiz yolun haritasıdır ve geleceğe dönük bakış açımızı ortaya koymaktadır. Kuşkusuz eğitim ve öğretimde sürekli başarı için yapmamız gereken eğitimin kalitesini her yıl biraz daha artırarak ileri götürmektir. Buda, planın uygulanması, işbirliği ve takım çalışması ile mümkün olacaktır.

Tüm paydaşlarımızın, planlama aşamasında olduğu gibi uygulama aşamasında da planını başarılı kılmak için katkı sağlayacaklarına ve destek vereceklerine inanıyor; planın hazırlanmasında emeği geçen tüm çalışanları kutluyor, başarılı çalışmalarının devamını diliyorum.

Hayrettin ÇİFTÇİ
Kaymakam



ÜST YÖNETİCİ SUNUŞU

Stratejik plan; bir kurumun mevcut durumunun tespit edilerek, öngörülen zaman dilimi içerisinde ulaşılmak istenilen hedeflerin tümünü kapsar. Bizlere şu anda nerede olduğumuzu, olmak istediğimiz yeri ve istediğimiz yere nasıl ulaşacağımıza dair bir yol haritası sunar

Bilindiği gibi 5018 sayılı Kamu Mali Yönetimi ve Kontrol Kanunu ve buna dayalı mevzuat düzenlemeleriyle kamuda stratejik plan hazırlama zorunluluğu getirilmiştir. Narlıdere İlçe Milli Eğitim Müdürlüğü olarak 5018 Sayılı Kamu Mali Yönetimi ve Kontrol Kanununun bize yüklediği sorumluluğun gereği olarak, 2015 – 2019 yıllarını kapsayan II. Stratejik Planımızı hazırlayarak bu sorumluluğumuzu yerine getirmiş bulunuyoruz.

2015-2019 Stratejik Planı; Narlıdere İlçe Millî Eğitim Müdürlüğü'nün stratejik amaçlarını, hedeflerini, faaliyetlerini ve kaynak dağılımı ile önceliklerini ortaya koymaktadır.

Stratejik planımızda **“Eğitimde, bilgi çağının gerektirdiği yüksek standartları yakalamak”** olarak belirtilen vizyonumuzu gerçekleştirebilmek için, değişim süreçlerini sürekli izlemek ve değişimin gereği olan eğitimde yeni yaklaşımları ve uygulamaları yaşama geçirmekle mümkün olacağı inancındayız. Biliyoruz ki geleceği planlamak, onu kurmaktır. Geleceği kurmak; eğitim kurumlarımızda yeni yaklaşımlar ve uygulamaların yaşama geçirilmesi, öngörülebilirlik, ölçülebilirlik, şeffaflık gibi unsurlar içeren stratejik yönetim anlayışı ile mümkün olacaktır.

Planın hazırlanmasında emeği geçen, çalışanlarımıza katkı sağlayan tüm paydaşlarımıza teşekkür eder, saygılar sunarım.

Unutulmamalıdır ki; **“Acil olarak aksiyona dökülmeyen plan sadece iyi bir dilek olarak kalır”**.P. Drucker

Abdulkadir YILDIZ
İlçe Milli Eğitim Müdürü

İÇİNDEKİLER	
SUNUŞ	5
GİRİŞ	6
İÇİNDEKİLER	7
KISALTMALAR	7
1. BÖLÜM	9
A. STRATEJİK PLANLAMA SÜRECİ	9
B. STRATEJİK PLAN MODELİ	10
2. BÖLÜM	12
DURUM ANALİZİ	
A. TARİHİ GELİŞİM	13
B. YASAL YÜKÜMLÜLÜKLER VE MEVZUAT ANALİZİ	14
C. FAALİYET ALANLARI İLE ÜRÜN HİZMETLER	15
D. PAYDAŞ ANALİZİ	20
E. KURUM İÇİ VE DIŞI ANALİZ	21
3. BÖLÜM	22
GELECEĞE YÖNELİM	31
MİSYON	33
VİZYON	33
TEMEL DEĞERLER	33
STRATEJİK PLAN GENEL TABLOSU	34
TEMA: EĞİTİM ÖĞRETİME ERİŞİM	35
1. STRATEJİK AMAÇ	35
TEMA: EĞİTİM ÖĞRETİMDE KALİTE	45
2. STRATEJİK AMAÇ	45
TEMA: KURUMSAL KAPASİTE	59
3. STRATEJİK AMAÇ	59
4. BÖLÜM	69
MALİYETLENDİRME	70
5. BÖLÜM	72
İZLEME VE DEĞERLENDİRME	73
KISALTMALAR	73
TABLolar	73



BİRİNCİ BÖLÜM

HAZIRLIK ÇALIŞMALARI

1. BÖLÜM

İLÇE STRATEJİK PLANLAMA KOORDİNASYON EKİBİ

Görevi	Adı-Soyadı
İlçe Millî Eğitim Müdürü	Abdulkadir YILDIZ
İlçe Millî Eğitim Şube Müdürü	Aliyaşar DOĞAN
Rehber Öğretmen	Şener AVCI
En az 2 Öğretmen	Mustafa Şık İlkokulu Müdürü Ekrem BUCUKA
	Hasan DİKİCİ Zeliha Berna BAYSAL
Strateji Bölüm Şefi	Sevim ALTINTAŞ
Mesleki ve Teknik Liseler için bölüm şefleri	Aysun KÖKSAL

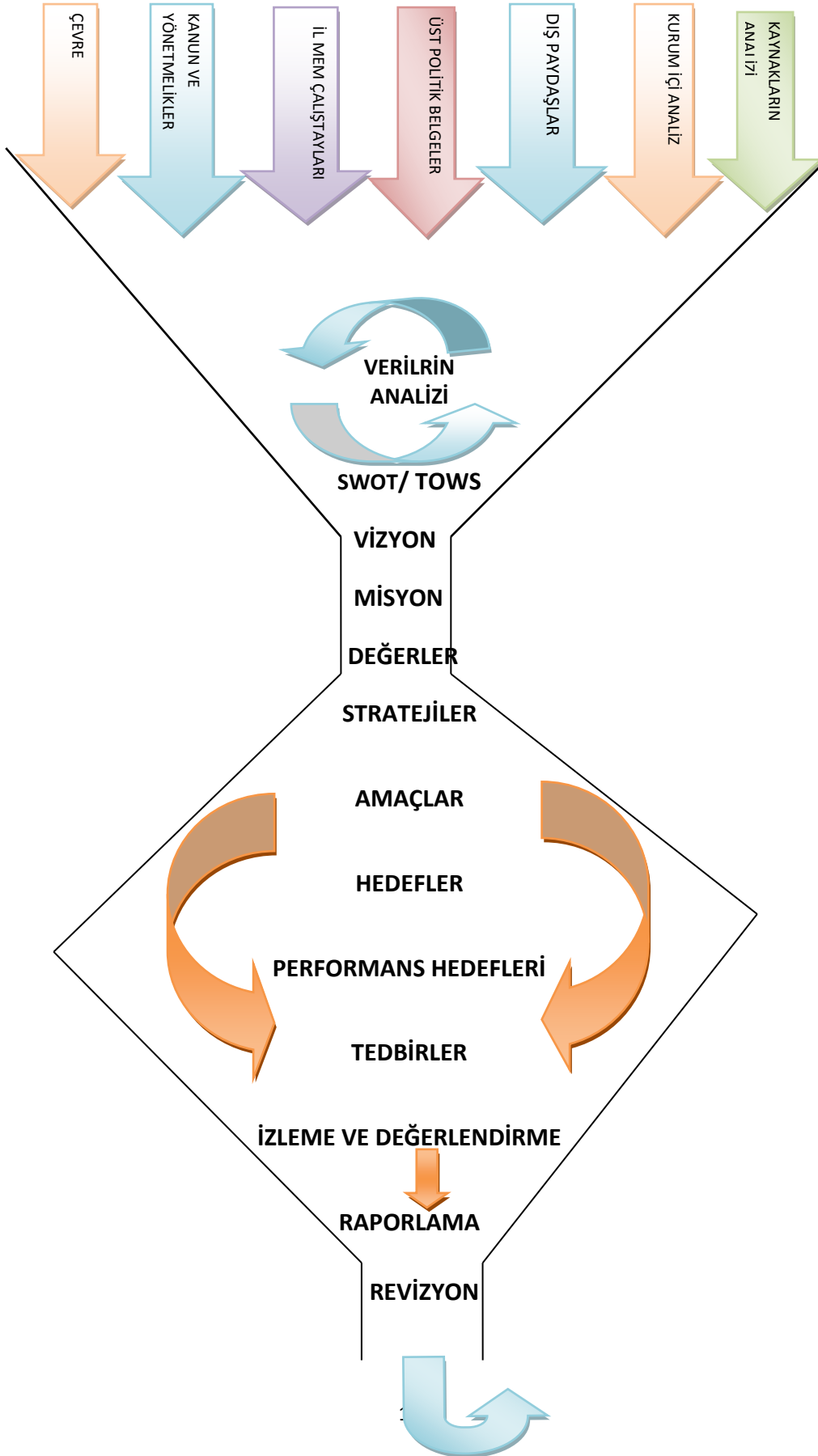
STRATEJİK PLAN HAZIRLIK SÜRECİ

Narlıdere İlçe Millî Eğitim Müdürlüğünüzün 2015-2019 yıllarını kapsayacak ikinci stratejik planı hazırlık çalışmaları 2013/26 Sayılı Stratejik Planlama Genelgesi ve Eki Hazırlık Programı ile Kalkınma Bakanlığı'nın Stratejik Planlama Kılavuzuna uygun olarak başlatılmış ve yürütülmüştür.

İlçemizde Stratejik Plan Hazırlama Koordinasyon Ekibi kurulmuş, ekip kurulurken üyelerin daha önce okul veya İlçe Milli Eğitim Müdürlüğü düzeyinde stratejik plan çalışmalarında bulunmuş çalışanlardan seçilmiştir. Ekip üyeleri il ve ilçe düzeyinde düzenlenen toplantı ve seminerlere katılmışlardır

Narlıdere İlçe Millî Eğitim Müdürlüğünüzün 2015-2019 yıllarını kapsayacak ikinci stratejik planı hazırlık çalışmaları il Millî Eğitim Müdürlüğü strateji bölümü ile koordineli bir şekilde yürütülmüştür.

Şekil: Plan Oluşum Şeması





İKİNCİ BÖLÜM

MEVCUT DURUM ANALİZİ

İlçe Milli Eğitim Müdürlüğünün Tarihçesi

Tarihçe: Narlıdere İlçesi 1992 yılında bugünkü Narlıdere ve Güzelbahçe'nin birleştirilmiş haliyle ve Konak ilçesinden ayrılarak kurulmuştur. Adı Narlıbahçe İlçesi

Olarak kurulan ilçemizde aynı yıl Narlıbahçe İlçe Milli Eğitim Müdürlüğü de kurulmuştur. Bir yıl sonra 1993 yılında Narlıbahçe İlçesi ikiye bölünmüş ve bugünkü Narlıdere ve Güzelbahçe İlçeleri ve dolayısıyla da İlçe Milli Eğitim Müdürlükleri de kurulmuştur.

Narlıbahçe İlçesinin ilk İlçe Milli Eğitim Müdürü Turgay Cinisli'dir.

Turgay Cinisli bu görevini 1998 yılına kadar sürdürmüş ve 1998 yılında Güzelbahçe İlçe Milli Eğitim Müdürü olarak atanınca yerine Fazıl Taş Narlıdere İlçe Milli Eğitim Müdürü olarak atanmıştır. Fazıl Taş 1998–2003 yılları arasında İlçe Milli Eğitim Müdürü olarak görev yaptıktan sonra emekli olmuş ve yerine Menderes Lisesi Müdürü olan Ali Yıldız İlçe Milli Eğitim Müdürlüğüne atanmıştır. 2003–2005 yılları arasında Ali Yıldız İlçe Milli Eğitim Müdürlüğü yapmış olup 2005 yılında ahtıy kadar ise Abdülmecit Akkoyun İlçe Milli Eğitim Müdürlüğü görevinde bulunmuştur. 2005 Ekim ayında Ali Yıldız tekrar Narlıdere İlçe Milli Eğitim Müdürlüğü görevine atanmış ve bu görevinden 2014 Temmuz ayında ayrılmıştır. Narlıdere İlçe Milli Eğitim Müdürlüğüne 2014 Temmuz ayında Abdulkadir YILDIZ atanmış ve halen görevine devam etmektedir.

Narlıdere İlçe Milli Eğitim Müdürlüğünde 3 şube müdürü görev yapmaktadır. Ayrıca; 6 şef, 8 memur, 3 yardımcı hizmetler personeli olmak üzere Narlıdere İlçe Milli Eğitim Müdürlüğü yöneticiler dâhil toplam da yirmi iki personel ile eğitim camiasına hizmet vermektedir.

Yasal Yükümlülükler ve Mevzuat Analizi

1702 Sayılı İlk ve Orta Tedrisat Muallimlerinin Terfi ve Tecziyeleri Hakkında Kanun

222 Sayılı İlköğretim ve Eğitim Kanunu

2942 Sayılı Kamulaştırma Kanunu

3308 Sayılı Meslekî Eğitim Kanunu

4357 Sayılı Hususi İdarelerden Maaş Alan İlkokul Öğretmenlerinin Kadrolarına, Terfi, Taltif ve Cezalandırılmalarına ve Bu Öğretmenler İçin Teşkil Edilecek Sağlık ve İhtimai Yardım Sandığı İle Yapı Sandığına ve Alacaklarına Dair Kanun

4483 Sayılı Memurlar ve Diğer Kamu Görevlilerinin Yargılanması Hakkında Kanun

4734 Sayılı Kamu İhale Kanunu

4735 Sayılı Kamu İhale Sözleşmeleri Kanunu

4842 Sayılı Gelir ve Kurumlar Vergisi Kanunlarında Değişiklik Hakkındaki Kanun

4857 Sayılı İş Kanunu

4982 Sayılı Bilgi Edinme Hakkı Kanunu

5018 Sayılı Kamu Mali Yönetimi ve Kontrol Kanunu

5442 İl İdaresi Kanunu

5510 Sayılı Sosyal Sigortalar ve Genel Sağlık Sigortası Kanunu

5580 Sayılı Özel Eğitim Kurumları Kanunu

6518 Sayılı Kanun

657 Sayılı DMK
7126 Sayılı Sivil Savunma Kanunu
Aday Memurların Yetiştirilmelerine Dair Genel Yönetmelik
Ayniyat Talimatnamesi
Binaların Yangından Korunması Hakkında Yönetmelik
Hükümetimiz ile Dünya Bankası Arasında İmzalanan “ Orta Öğretim Projesi İkraz Anlaşması”
İçişleri Bakanlığı Emniyet Genel Müdürlüğü “Hizmet Damgalı Pasaportlar” Konulu Genelgesi
İlköğretim ve Ortaöğretim Kurumlarında Parasız Yatılılık, Burs ve Sosyal Yardımlar Yönetmeliği
İlköğretim ve Ortaöğretimde Parasız Yatılı Veya Burslu Öğrenci Okutma ve Bunlara Yapılacak Sosyal Yardımlara İlişkin Kanun
Kamu Konutları Yönetmeliği
MEB Demokrasi Eğitimi ve Okul Meclisleri Yönergesi
MEB Denklik Yönetmeliği
MEB Dış İlişkiler Genel Md. “ Avrupa Birliği Eğitim Gençlik Programları” Konulu Genelgesi
MEB Eğitim Araçları Donatım Daire Bşk. Genelgesi
MEB İl ve İlçe Milli Eğitim Müdürlükleri Yönetmeliği
MEB İle Sağlık Bakanlığı Arasında İmzalanan “Okul Sağlığı Hizmetleri İşbirliği Protokolü”
MEB İlköğretim Müfettişleri Başkanlıkları Yönetmeliği
MEB İlköğretim ve Orta Öğretim Kurumları Sosyal Etkinlikler Yönetmeliği
MEB İnsan Kaynakları Genel Müdürlüğü İntibak Bülteni
MEB Merkezî Sistem Sınav Uygulama Yönergesi
MEB Mesleki Açık Öğretim Lisesi Yönetmeliği
MEB Okul ve Kurumların Yönetici ve Öğretmenlerin Norm Kadrolarına İlişkin Yönetmelik
MEB Okul-Aile Birliği Yönetmeliği
MEB Öğretmenleri Atama ve Yer Değiştirme Yönetmeliği
MEB Özel Öğretim Kurumları Yönetmeliği
MEB Özel, Özel Eğitim ve Rehabilitasyon Merkezleri Yönetmeliği
MEB Personel Genel Md. Çalışma Takvimi
MEB Sağlık İşleri Dairesi Bşk. Yazısı
MEB Strateji Geliştirme Başkanlığı “Stratejik Planlama” Konulu Genelgesi
MEB Strateji Geliştirme Başkanlığı’nın “Çalışmaların Birleştirilmesi ve Ar-Ge Birimi Kurulması” Konulu Genelgesi
MEB Taşımali İlköğretim Yönetmeliği
MEB Eğitimde Kalite Yönetim Sistemi
MEB Temel Eğitim Genel Müdürlüğü’nün Yazıları
MEB TKY Uygulamaları Ödül Yönergesi
MEB TTK’nin 119 ve 133 Sayılı Kararları

MEB'e Baęlı Öğretmen Evleri, Öğretmen Evi ve Akşam Sanat Okulları, Öğretmen Lokalleri ve Sosyal Tesisler Yönergesi
MEB'e Baęlı Örgün ve Yaygın Eğitim Kurumlarında Bilgisayar Laboratuvarlarının Kurulması ve İşletilmesi İle Bilgisayar ve Bilgisayar Koordinatör Öğretmenlerinin Görevleri Hakkındaki Yönerge
Merkezi Yönetim Bütçe Kanunu
Millî Eğitim Bakanlığı Okul Öncesi Eğitim ve İlköğretim Kurumları Yönetmelięi
Millî Eğitim Bakanlığı Rehberlik ve Denetim Başkanlığı İle Maarif Müfettişleri Başkanlıkları Yönetmelięi
Millî Eğitim Bakanlığına Baęlı Okul Pansiyonları Yönetmelięi
Onarım Ve Tadilat Teklifleri İle Harcamalarda
Ortaöğretim Kurumları Yönetmelięi
Öğrenci Eğitim Kampları Lider Yetiştirme Kursu Seminer Yönergesi
Özel Eğitim Hakkında Kanun Hükmünde Kararname
Özel Eğitim Hizmetleri Yönetmelięi
Özel Eğitim Rehberlik ve Danışma Hizmetleri Genel Müdürlüğünün Yazısı
Özel Öğrenci Yurtları Yönetmelięi
Resmî Yazışmalarda Uygulanacak Esas ve Usuller Hakkında Yönetmelik
Sorumlulukları İle Belge ve Deęerlendirmelere
Strateji Geliştirme Birimlerinin Çalışma Usul ve Esasları İle Hakkında Yönetmelik
Taşınır Mal Yönetmelięi Genel Teblięi 1-2-3
Toplam Kalite Yönetimi Uygulama Yönergesi
Ulusal ve Resmî Bayramlar ile Mahalli Kurtuluş Günleri, Atatürk Günleri ve Tarihi Günlerde Yapılacak Tören ve Kutlamalar Yönetmelięi

C. Faaliyet Alanları ile Ürün ve Hizmetler

TEMEL EĞİTİM
Okul Öncesi Eğitimi Hizmetleri Birimi, Eğitim Öğretim Ve Öğrenci İşleri Hizmetleri Birimi
ORTAÖĞRETİM
Eğitim Öğretim Ve Öğrenci İşleri Hizmetleri Birimi
EĞİTİM ÖĞRETİMLERİNDE ORTAK GÖREVLER
Eğitim Öğretim Ve Öğrenci İşleri Hizmetleri Birimi, Okul İçi Beden Eğitimi Spor Hizmetleri Birimi, Öğrenci Sağlık Hizmetleri Birimi, Yurt Ve Burs Hizmetleri Birimi
MESLEKİ VE TEKNİK EĞİTİM
Mesleki Ve Teknik Eğitimi Hizmetleri Birimi
ÖZEL EĞİTİM VE REHBERLİK HİZMETLERİ
Özel Eğitim Ve Rehberlik Hizmetleri Birimi
HAYAT BOYU ÖĞRENME
Çıracılık Ve Yaygın Eğitim Hizmetleri Birimi
ÖZEL EĞİTİM KURUMLARI
Özel Eğitim Kurumları Hizmetleri Birimi
BİLGİ İŞLEM VE SINAV HİZMETLERİ BİRİMİ
Bilgisayar Ve Snav Hizmetleri Birimi
STRATEJİ GELİŞTİRME
Stratejik Planlama Hizmetleri Birimi, Ab Ve Proje Hizmetleri Birimi, Kantin Ve Açık Alan İşletmeleri Hiz.Birimi, İstatistik Birimi

HUKUK

Teftiş, Rehberlik Ve Soruşturma Hizmetleri Birimi

İNSAN KAYNAKLARI

İnsan Kaynakları Yönetimi, Yönetici Atama Hizmetleri, Branş Öğretmeni Atama Hizmetleri Birimi, Sınıf Öğretmeni Atama Hizmetleri Birimi, Okul Öncesi Öğretmeni Atama Hizmetleri Birimi, Diğer Personelin Atama Hizmetleri Birimi, Hizmetçi Birimi

DESTEK

Öğretmene Hizmet Ve Sosyal İşler Hizmetleri Birimi, Bütçemuhasebe Hizmetleri Birimi

Taşınmalı Eğitim Hizmetleri Birimi , Eğitim Araçları Ve Donatım Hizmetleri Birimi, Arşiv ve idare hiz. Birim Sivil Savunma Hizmetleri Birimi i

İNŞAAT VE EMLAK

Yatırım Hizmetleri Birimi

ÖZEL BÜRO

Basın ve halkla iliş. Alo 147

YÖNETİM HİZMETLERİ

- 1.Kanun, tüzük, yönetmelik, yönerge, genelge, plan, program ve emirlerle kendilerine verilen görevleri yapmak.
2. Bulunduğu görev alanındaki milli eğitim Hizmetlerini incelemek, görev alanına giren okul ve kurumların ihtiyaçlarını tespit ederek kendi yetkisi dahilinde olanları yapmak, olmayanları yetkili makamlara bildirmek.
3. Görev alanındaki hizmetlerin daha iyi yürütülmesi ve geliştirilmesini sağlamak, Gerektiğinde ilgili makamlara teklifte bulunmak.
4. Görev alanına giren konularda istenen bilgilerin ilgili makamlara zamanında Ulaştırılmasını sağlamak.
5. Müdürlüğün bünyesindeki gerekli İşbölümünün yapılmasını, yazışma ve işlemlerin hızlı, düzgün ve doğru bir şekilde yürütülmesini, gerekli kayıt, defter ve dosyaların düzenli tutulmasını sağlamak.
6. Örgün ve yaygın eğitim kurumlarında ders Kitapları ile diğer eğitim araç ve gereçlerinin zamanında sağlanıp sağlanmadığını takip etmek ve gerekli tedbirleri almak.
7. Okul-Kurum ve Bakanlıkça açılan sınavların düzgün ve güven içerisinde geçmesini sağlamak.

İNSAN KAYNAKLARI

1. Müdürlüğe bağlı her tür ve derecedeki okul ve kurumlarda görevli personel için personel bilgi defteri ve formlarını Tutmak, bu konuda Bakanlık ile koordinasyonu sağlamak, mevcut öğretmen sayılarını ve gelecek öğretim yılının öğretmen ve diğer personel ihtiyacını ilgili makamlara bildirmek.
2. Okul ve kurumlardaki personelden görevlerinde üstün başarıları tespit edilenlerin terfi edilmelerini sağlamak veya ilgili makamlara teklifte bulunmak.
3. Okul ve kurumlarda görevli öğretmen ve diğer personele gerektiğinde yetkisi dahilinde bulunan cezaları vermek.
4. Görev alanındaki personelin iş verimini artırmak, moral gücünü yükseltmek için; sosyal tesisler, dinlenme kampları ve benzeri tesislerin açılmasını sağlamak.
5. "Sicil Amirleri Yönetmeliği" gereğince alt birimlerde görevli personelin sicil işlemlerini zamanında yürütmek.
6. Atama ve nakillere ait işleri yürüterek yetkili makamlara sunmak, konuyla ilgili olarak alt ve üst makamlarla koordinasyonu sağlamak.
7. Öğretmen ve diğer personelin terfi, izin, adaylık, emeklilik gibi özlük haklarına ilişkin işlemlerden yetkisi dâhilinde olanların sonuçlandırılmasını sağlamak.
8. İhtiyaç halinde vekil ve ücretli öğretmen görevlendirilmesini il makamına teklif etmek ve alınacak onay doğrultusunda işlem yapmak.
9. Çeşitli sebeplerle göreve gelmeyen öğretmenlerin derslerinin boş geçmemesi için gerekli tedbirleri almak.

EĞİTİM-ÖĞRETİM HİZMETLERİ

1. Kanun, tüzük, yönetmelik, yönerge, program, genelge ve emirlerle tespit edilen eğitim amaçlarının okul ve kurumlarda gerçekleştirilmesini sağlamak.
2. Görev alanındaki okul ve kurumlarda eğitim faaliyetlerinin Atatürk İlke ve İnkılapları doğrultusunda yürütülmesini takip etmek, okul ve kurumlar ile öğrencilerin her türlü bölücü, yıkıcı ve zararlı etkilerden korunmasını sağlayıcı tedbirler almak.
3. Türk dili, Türk tarihi, Türk kültürü ve güzel sanatlar alanındaki çalışmalar ile yakından ilgilenerek, çalışmaların

<p>4. Eğitim ve öğretim kurumlarında öğrencilerin bilgi seviyesini yükseltmek ve verimi artırmak için gerekli tedbirleri almak.</p>
<p>5. Öğrencileri ve gençleri kumar, içki, sigara, uyuşturucu maddeler ve yasaklanmış yayınlardan korumak için gerekli tedbirleri almak ve dikkate değer görülen durumları ilgili makamlara bildirmek.</p>
<p>6. Öğretim yılı başında ve sonunda görev alanında bulunan okul ve kurumlardaki yönetici ve öğretmenlerle toplantılar düzenlemek, bu toplantılarda okul ve kurumların huzurlu ve verimli çalışması için gerekli programları hazırlamak, çalışmalarını değerlendirmek.</p>
<p>7. Danışma ve benzeri kurumların mevzuata uygun olarak çalışmasını sağlamak.</p>
<p>8. Okul ve kurumlardaki öğrencilerin problemlerini incelettirmek ve yaygın görülen programlar hakkında yönetici, öğretmen, veli ve öğrencileri aydınlatmak.</p>
<p>9. Okul ve kurumlarda eğitim programlarının uygulanması sırasında görülen aksaklıkları tespit etmek, düzeltilmesi için ilgili makamlara rapor sunmak.</p>
<p>10. Öğrenci disiplin durumunu takip etmek, disiplinsizliği önleyici tedbirler almak, öğrenci üst disiplin kurulu hizmetlerini yürütmek, aynı programı uygulayan okullar arasında öğrenci seviyeleri arasında farklılıkları ortaya çıkarmak ve öğretmenlere değerlendirmeleri bakımından karşılaştırma yapma imkanı sağlamak amacıyla karşılaştırmalı sınavlar yaptırmak ve diğer işlemleri yürütmek.</p>
<p>11. Gençlerin ve öğrencilerin, serbest zamanlarını sosyal, kültürel, sportif, izcilik, halkoyunları ve benzeri amatör faaliyet alanlarında değerlendirmelerine yönelik çalışma ve hizmetleri yürütmek.</p>
<p>12. Gençler ve öğrenciler için kamplar ve spor tesislerinin kurulmasını sağlamak, faaliyetler yapmak ve diğer kamu kurum ve kuruluşları ile işbirliği içinde bulunmak.</p>
<p>PERSONEL HİZMETLERİ</p>
<p>13. Okul içi ve okullar arası beden eğitimi, spor faaliyetlerini organize etmek ve yürütmek.</p>
<p>14. Bütün öğretim kurumlarının beden eğitimi, spor, halk oyunları ve benzeri faaliyetlerine ait araç-gereç, ödül ve diğer benzeri ihtiyaçları sağlamak.</p>
<p>15. Milli ve mahalli bayramların programlarının yapılması, uygulanması ve sonuçlarının değerlendirilmesine ilişkin işlerle ilgili verilen görevleri yapmak.</p>
<p>16. Görev alanıyla ilgili konularda yurtiçi ve yurtdışında yapılacak her türlü faaliyetlere katılacak olan öğretmen ve öğrencilerin görev ve izin işlerini yürütmek.</p>
<p>17. Gençliğe ve sporcu öğrencilere gerekli sağlık hizmetlerinin götürülmesinde koordinasyonu sağlamak.</p>
<p>EĞİTİM-ÖĞRETİM HİZMETLERİ</p>
<p>18. Halk Eğitim Merkezlerinin, halk dershanelerinin, okuma odalarının ve Mesleki Eğitim Merkezlerinin açılmasını, çalışmasını, gelişmesini, denetlenmesini sağlamak, çalışmaların daha verimli olması için gerekli tedbirleri almak, yaygın eğitim kurumlarında görevlendirilecek öğretmenlerin görev yerlerinin belirlenmesine yönelik işleri yapmak.</p>
<p>19. Görev alanındaki toplum kalkınmasına ilişkin plan ve programların hazırlanmasına ve uygulanmasına katılmak, ilgililerle devamlı işbirliği yapmak.</p>
<p>20. Çıraklık ve Yaygın Eğitim faaliyetlerinin geliştirilmesi ve yaygınlaştırılması için gerekli olan bina, tesis, araç ve gereçleri zamanında sağlamak, bu amaçla çeşitli kurumların bina, tesis ve imkanlarından yararlanmak.</p>
<p>21. Çıraklık ve Meslek Eğitimi Kanunu ile 4702 Sayılı Kanunlara göre çıkarılmış diğer mevzuata göre işleri yürütmek, mesleki eğitim merkezlerinde çırak, kalfa ve ustaların genel ve mesleki eğitimlerini sağlamak.</p>
<p>22. Örgün eğitim sistemine girmemiş, herhangi bir eğitim kademesinden ayrılmış veya bitirmiş vatandaşların yaygın eğitim yoluyla, genel, mesleki ve teknik alanlarda eğitilmelerini sağlamak, hizmeti yaygın eğitime ait mevzuata göre yürütmek.</p>
<p>23. Vatandaşların genel, mesleki ve teknik eğitimlerinde görev alan örgün ve yaygın eğitim kurumlarındaki öğretmen, yönetici, usta öğretici ve eğitici ustalar için yetiştirici mahiyette kurs ve seminerler düzenlemek.</p>
<p>24. Okul ve kurumlarda toplum ve insan sağlığı ile ilgili halka açık kurs, seminer ve konferanslar düzenlemek.</p>
<p>25. Müdürlüğe bağlı okul ve kurumlarda öğrencilerin periyodik tarama ve aşılama işlemlerinin zamanında yapılmasını, gençliğe ve sporcu öğrencilere gerekli sağlık hizmetlerinin verilmesini sağlamak.</p>
<p>26. Öğretmen ve diğer personeli sağlık hizmetlerinden en iyi şekilde yararlandırmak.</p>
<p>27. Beslenme eğitim faaliyetlerini takip etmek.</p>
<p>28. Okullarda rehberlik servislerinin kurulmasını, bunların personel, araç, gereç ve benzeri bakımından geliştirilmesini ve bu hizmetlerin mevzuata göre yürütülmesini sağlamak.</p>
<p>29. Okullarda özel eğitim sınıflarının açılması ve bunların ihtiyaca göre sayılarının artırılması için tedbirler almak.</p>

30. Özel eğitime muhtaç çocukların eğitimi ile ilgili tedbirler almak.
31. Rehberlik ve Araştırma Merkezlerinin görevlerini yürütmelerinde resmi ve özel okul, kurum ve birimler arasında işbirliği ve koordinasyonu sağlamak.
32. Özel eğitim okul ve kurumlarının çalışmalarını izlemek, denetlemek ve değerlendirmek.
33. İlkokuldan itibaren öğrencilerin mesleki ilgi ve yetenekleri doğrultusunda Yönlendirilmelerine ve verimli çalışma alışkanlığı kazanmalarına yönelik tedbirler almak.
34. Bakanlığa bağlı her tür ve derecedeki örgün ve yaygın eğitim kurumlarının, ders ve laboratuvar araç ve gereçleri ile bunların donatımına ve basılı eğitim malzemelerine ait ihtiyaçlarını tespit etmek, plânlamak ve dağıtımını sağlamak.
35. Eğitim araç ve gereçlerinin bakım ve onarımlarının yapılması ve bunların kullanılması ile ilgili tedbirler almak.
36. Okul müzelerinin kuruluş donatım ve işleyişiyle ilgili tedbirler almak.
37. İlçede açılan seminer ve kursların aksaksız yürütülmesi için tedbirler almak, aksaklıkları bir rapor ile ilgililere bildirmek.
38. Bakanlığa bağlı resmi , özel okul ve kurumların verdikleri diploma ve belgeleri incelemek, onaylamak,bunlara ait evrakları arşivlemek.
39. Sınıf ve okul kitaplıklarının kurulmasını,zenginleştirilmesini, öğretmen ve öğrencilerin faydalanmasını sağlamak.
40.Okul ve kurumlarda sağlık,beslenme,trafik ve benzeri hizmetlerle ilgili eğitim ve öğretim programlarının uygulanması için tedbirler almak.
41. Okul -Aile birliklerinin usulüne uygun olarak çalışmalarını sağlamak.
42. Mecburi öğrenim çağındaki çocukların okullara, okuma yazma bilmeyenlerin yetiştirici ve tamamlayıcı sınıflara ve kurslara devamlarını sağlamak.
43. Okul ve diğer eğitim kurumlarının yöneticilerinin belirlenen esaslara göre düzenledikleri sınav günlerine ve komisyonlarına ilişkin programları inceleyip onaylamak, gerekenleri il milli eğitim müdürlüğüne göndermek.
44. İlk ve orta dereceli okullarda aynı sınıf veya dersi okutan öğretmenlerin zaman zaman toplanarak program değerlendirmesi ve verimliliği artırıcı çalışmalar yapmalarını sağlamak.
45. Her öğretim yılı başında okullardan her birinin hangi semtlerin çocuklarını veya hangi okulların mezunlarını alacağını belirlemek. Öğrencilerin bazı okullarda yığılmamaları için okullar arasında dengeli öğrenci dağılımını sağlamak, böylece okullara alabileceklerinden fazla öğrenci kayıt olmasına engel olmak ve ilçede sistem dışında öğrenci bıraktırmamak.
46. Okul ve kurumlarda eğitici çalışmalar yönetmeliğine göre yapılan çalışmalarını denetlemek, örnek çalışmalarını çevreye duyurmak ve teşvik edici yarışmalar düzenlemek.
47. Eğitim ve Öğretim kurumlarının açılması, kapatılması ve bunlara ad verilmesi işlerini yürütmek.
BÜTÇE-YATIRIM HİZMETLERİ
1. İlçe sınırları içindeki Bakanlığa ait veya tahsisli bina, tesis, araç ve gereçler ile Bakanlığın diğer imkânlarından bütün okul ve kurumların bir program dâhilinde dengeli olarak faydalanmasını sağlamak.
2. Okul ve kurumlar için arsa temin etmek ve eğitim tesislerinin yapım, bakım ve onarım işlerini yürütmek.
3. Okul ve kurumlardan gelecek bütçe tekliflerini incelemek, değerlendirmek ve gerekli ödeneğin sağlanması için ilgili makamlara teklifte bulunmak.
4. Genel ve özel idare bütçelerinden, Müdürlüğe ayrılan ödeneklerin mevzuata uygun olarak dağıtım ve sarf işlemlerini yaptırmak ve bu konudaki işlemleri denetlemek.
5. Görev alanındaki yatırımlarla ilgili taslak programları usulüne uygun olarak hazırlamak ve zamanında ilgili makamlara iletme.
6. Personelin özlük haklarına ilişkin tahakkuk ve mutemetlik işlerini yürütmek.
7. Diğer her türlü parasal işler ve öğrencilerin burs ve benzeri işlerini yapmak.
8. Ayniyat talimatnamesi gereği olan işleri yapmak.
9. Programa alınan yatırımların zamanında ihale edilmesi ve bitirilmesi için gereken işleri yapmak ve yaptırmak.
10. Genel ve özel idare bütçesinden verilen ödeneğin ve sarf edilen miktarın bu iş için ayrılan defterlere işlenmesini ve harcamaların kontrolünü sağlamak.
11. Avans olarak alınan ödeneklerin usulüne uygun olarak sarf edilmesini, alınan avansın zamanında kapatılmasını ve bu hususlar için bir defter tutulmasını sağlamak.
STRATEJİ GELİŞTİRME HİZMETLERİ
1.Genel nüfus sayımlarına göre değerlendirme yapmak, muhtemel öğrenci artışı ve ilgisini tespit etmek, bu tespitlere

göre okul yapım ve dağılımını planlamak.
2. Her türlü istatistikî bilginin toplanmasını, değerlendirilmesini sağlamak ve bunlarla ilgili formları hazırlamak ve geliştirmek.
3. Okul ve kurumların bina, araç ve gereç durumunu gösteren istatistik ve kartların tutulmasını sağlamak ve takip etmek.
4. İlçe genelinde öğrencilerin başarı, disiplin ve benzeri . durumlarını takip etmek ve değerlendirmek.
5. Öğrenci ve öğretmenlerin okullar itibarıyla dengeli bir şekilde dağılımını sağlamak için gerekli araştırmayı yapmak.
6. Hizmetlerin çabuk ve verimli yürütülmesini sağlamak için araştırma ve planlama yapmak.
TEFTİŞ-REHBERLİK-SORUŞTURMA HİZMETLERİ
1. Müdürlüğe bağlı okul ve kurumları belli bir plan içinde denetlemek veya denetlenmesini sağlamak, eksiklik ve aksaklıkları gidermek için gerekli tedbirleri almak.
2. Gerekliğinde öğretmen ve diğer personelle ilgili inceleme, soruşturma yapmak ve yaptırmak.
3. Öğretmen ve diğer personelin Hizmetiçi eğitimi için gerekli programları hazırlamak veya uygulanmasını sağlamak.
4. İlköğretim müfettişlerinin çalışmalarını yönetmeliğe uygun olarak yürütmek.
5. İlköğretim müfettişlerinin düzenlediği denetim raporlarını incelemek, değerlendirmek.
6. Soruşturma raporlarını adli, mali ve idari yönden değerlendirmek, İlçe milli eğitim disiplin kuruluna ilişkin işleri yapmak, sonuçlarını değerlendirmek ve ilgili yerlere bildirmek.
7. İlçede teftiş soruşturma ve rehberlik hizmetlerinin en iyi şekilde yürütülmesi için gerekli işleri yapmak.
8. İnceleme ve soruşturma için gerektiğinde il milli eğitim müdürlüğünden talepte bulunmak.
SİVİLSAVUNMAHİZMETLER
1. Görev alanındaki okul ve kurumlar için sivil savunma ile ilgili plan ve programları düzenlemek, gerekli tespitler yapmak ve tedbirleri almak.
2. Sivil savunma teşkilatı ile koordinasyon sağlamak ve hizmetin aksamadan yürütülmesini temin etmek.

D. Paydaş Analizi

İç ve Dış Paydaş Görüşmeleri

İnsan kaynaklarının iyi kullanılmasının temeli, stratejik insan kaynakları yönetim anlayışı ile mümkün olacaktır. Bunu sağlayacak olan ise insan kaynakları stratejisinin iç ve dış elamanları arasındaki uyumu teşkil eden stratejik entegrasyondur.

Narlıdere İlçe Milli Eğitim Müdürlüğü olarak bu anlayış ile sürdürülen çalışmalarla; Çalışanların talep ve önerilerinin dikkate alınma düzeyi, çalışanların kurumdan duyduğu memnuniyet düzeyi, Öğrencilerin öğretmen ve yöneticilerden duyduğu memnuniyet düzeyi ve diğer paydaşların okul/ kurumlardan duyduğu memnuniyet düzeyi tespit edilmiştir. Yapılan tespitlerin sonucunda;Paydaş görüşleri değerlendirilerek kuruluşun faaliyetlerini etkin bir şekilde gerçekleştirilmesine engel oluşturabilecek unsurlar tespit edilmiş, bunların giderilmesi için stratejiler oluşturulmuştur. Ayrıca kuruluşun güçlü ve zayıf yönlerinin oluşturulmasında paydaş görüşlerinden yararlanılmıştır.

İÇ PAYDAŞLARIN BEKLENTİLERİ

1. Tüm çalışanların katılacağı sosyal ve kültürel faaliyetler düzenlenmeli.
2. Okul Güvenliği Sağlanmalı.

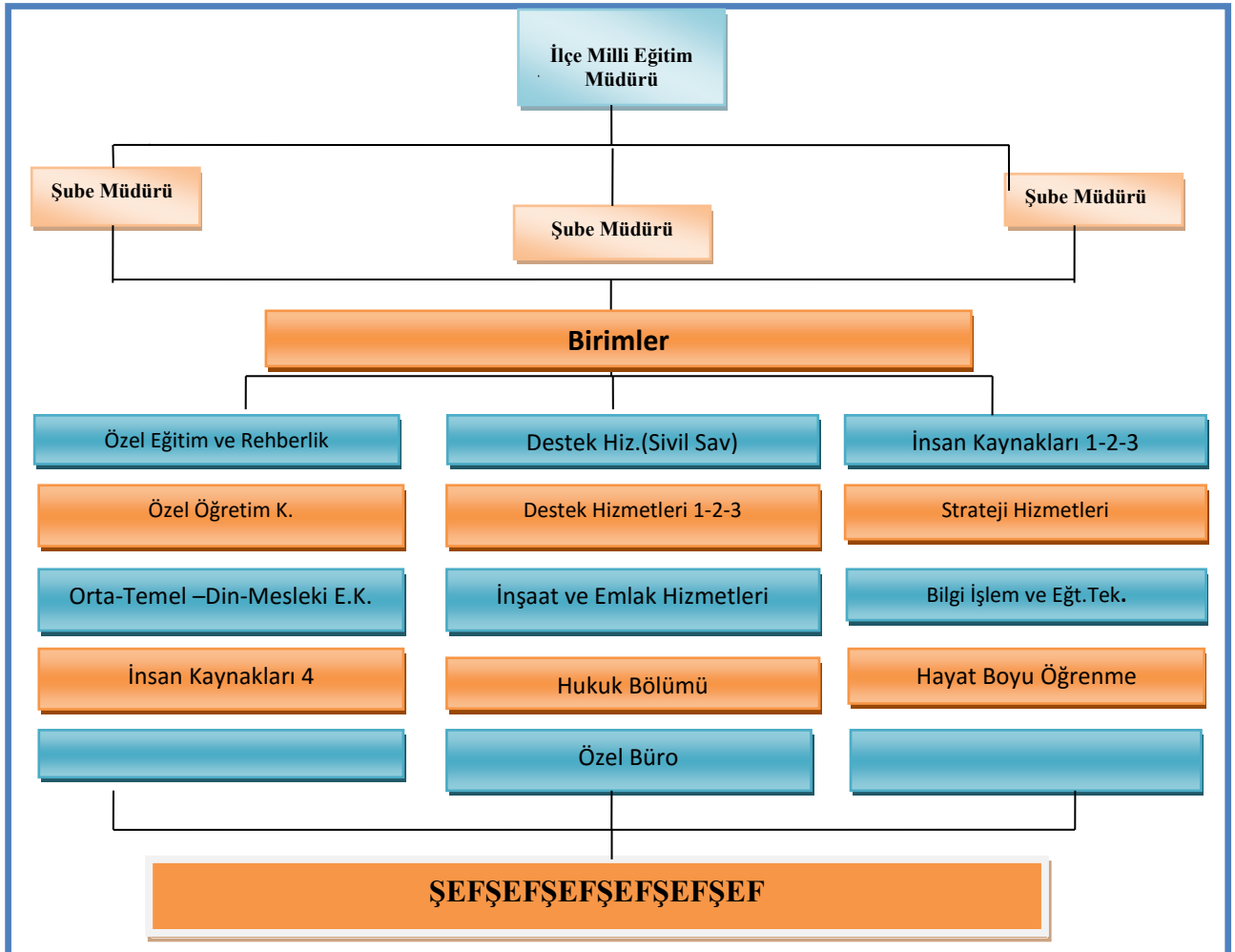
3. Okullarda memur ve hizmetli sayısı artırılmalı
4. Anne ve baba eğitime yönelik çalışmalar artırılmalı
5. Öğrencilere yönelik daha fazla sosyal kültürel faaliyetler (gezi ve benzeri etkinlikler) düzenlenmeli
6. Yönetimde çoğulculuk ve katılımcılık özendirilmeli
7. Çalışanların Hizmet içi Eğitime katılımları artırılmalı.
8. Üniversitelerle işbirliklerinin artırılması
9. Eğitim araçları ve donanım eksiklikleri giderilmeli
10. Velilerin eğitim süreçlerine daha etkin katılımı sağlanmalı

E. Kurum İçi ve Dışı Analiz

Kurum İçi Analiz

Narlıdere İlçe Millî Eğitim Müdürlüğü'nün tüm personeline "Öğrenci, Veli, Hizmetlerden Yararlananlar ve Çalışan Memnuniyeti Anketi" uygulanmıştır. Ortaya çıkan veriler. Narlıdere İlçe Millî Eğitim Müdürlüğü'nde Stratejik Planlama Ekibi tarafından incelenmiş ve değerlendirilmiştir.

Şekil.Narlıdere İlçe Milli Eğitim Müdürlüğü Organizasyon Yapısı



Narlıdere İlçe Milli Eğitim Müdürlüğünün bölümleri

1. Özel Büro
2. Temel Eğitim Hizmetleri Bölümü
- 3.Orta Eğitim Hizmetleri Bölümü
- 4.Mesleki ve Teknik Eğitim Hizmetleri Bölümü
5. Din Öğretimi Hizmetleri Bölümü
- 6.Özel Eğitim ve Rehberlik Hizmetleri Bölümü
- 7.Hayat Boyu Öğrenme Hizmetleri Bölümü
8. Özel Öğretim Kurumları Hizmetleri Bölümü
9. Bilgi İşlem ve Eğitim Teknolojileri Hizmetleri Bölümü 1-2
- 10.Strateji Geliştirme Hizmetleri Bölümü 1-2-3
11. Hukuk Hizmetleri Bölümü
- 12.İnsan Kaynakları Hizmetleri Bölümü 1-2-3-4
13. Destek Hizmetleri Bölümü 1-2-3
14. İnşaat ve Emlak Hizmetleri Bölümü 1-2

İlçe Millî Eğitim Müdürlüğü İnsan Kaynakları

İlçe Milli Eğitim Müdürlüğünün insan kaynaklarına ilişkin verileri Ocak 2015 tarihi itibarıyla 660 eğitim ve öğretim hizmetleri sınıfında olmak üzere toplam 701 personel ile çalışmalarını sürdürmektedir.

İlçe Milli Eğitim Müdürlüğü Teknolojik Kaynakları

İlçe Milli Eğitim Müdürlüğünün teknolojik kaynakları kurum ve okular bazında envanterleri çıkarılarak ihtiyaç analizleri yapılmıştır.

İlçe Millî Eğitim Müdürlüğü Mali Kaynakları

İlçe Milli Eğitim Müdürlüğünün mali kaynakları kurum ve okulların bütçeleri, kantin gelirleri, Hibeler ve bağışlar dikkate alınarak hazırlanmıştır. Varılan sonuçlar bütçeleme bölümünde yansıtılmıştır.

KURUM DIŞI ANALİZ

Dış Paydaşların İlçe Millî Eğitim Müdürlüğü Hakkındaki Görüşleri

İlçe Milli Eğitim Müdürlüğü stratejik planının hazırlanması sürecinde, Dış paydaşların kuruma ilişkin görüşleri, istek ve beklentileri; anket ve görüşmeler yoluyla edinilmiştir. Elde edilen görüş, istek ve beklentiler İlçe Milli Eğitim Müdürlüğünün SWOT analizi ve stratejilerinin oluşturulmasına katkı sağlamıştır.

Dış paydaşlarımıza uyguladığımız anketler sonucunda, aşağıda sıralanan konular değerlendirilmiş, buna göre;

NARLIDERE İLÇE MİLLİ EĞİTİM MÜDÜRLÜĞÜ	2013-2014 EĞİTİM ÖĞRETİM YILI İLÇE PERFORMANS DEĞERLERİ
Göstergeler	GENEL DEĞER
Tarafsızlık ve şeffaflık,	4,61
Güvenilirlik,	4,57
Mesleki bilgi,	4,55
Uzmanlık ve deneyim,	4,40
Teknolojik gelişmelere uyum düzeyi	4,0
Yenilikçilik,	3,9
Çözüm odaklılık	4,39
Çalışanların yaklaşımı,	4,40
İşbirliğine yatkınlık	4,40

Hizmetler Yerine Getirilmesine Yönelik

NARLIDERE İLÇE MİLLİ EĞİTİM MÜDÜRLÜĞÜ	2013-2014 EĞİTİM ÖĞRETİM YILI İLÇE PERFORMANS DEĞERLERİ
Göstergeler	GENEL DEĞER
Kolay erişilebilirlik,	4,66
Katılımcı hizmet anlayışı,	4,77
Değişime ve gelişime açık olma,	4,61
Etkinlik,	4,31
Verimlilik	4,49
Çevreci hizmet anlayışı,	4,38
Güçlü kurumsal yapı,	4,66
Çözüm odaklılık,	4,70
Kurumsal güvenilirlik	4,57
Kaliteli hizmet anlayışı,	4,23
Tarafsızlık	4,36
Şeffaflık,	4,51
Süreklilik	4,39
Katılımcılık	4,40

Kurumun Olumlu Yönleri

Paydaşların Kuruma ilişkin olumlu görüşlerini aşağıdaki şekilde sıralamışlardır.

1. Kurumlarla olan iletişiminin iyi olması,
2. Çok kolay ulaşılabilmesi,
3. İlişkilerin iyi düzeyde olması.
4. Kurumda birlik ve beraberliğin olması.
5. Kurumda güçlü bir iletişim ağının kurulması
6. Katılımcı bir yönetim anlayışının hâkim olması. (kararlar alınırken ilgili birim çalışanlarının görüşleri alınmaktadır)
7. Genç bir kadronun olması
8. Personel ve idarenin gelişimden yana fikirlere açık olması
9. Çevre ile iletişiminin güçlü olması

Kurumdan Beklentiler

1. Daha fazla sosyal ve kültürel aktivite düzenlenmelidir.
2. Bedensel engelliler için uygun fiziksel koşulların gerçekleştirilmesi.
3. Çocukları ve gençleri güzel sanatların bir dalı olan Müzik ile tanıştırmak ve geliştirmek için okullar arası bir müzik yarışması düzenlenmesi,
4. Çocuklara tartışma kültürünü tanıtmak ve uygulamak için liselerarası münazara yarışması düzenlenmesi,
5. Öğrencilere yönelik kursların açılması (Matematik, Yabancı Dil, Türkçe)

Üst Politika Belgeleri

MEB Sürekli Kurum Geliştirme Projesi Sonuç Raporu
İzmir Büyükşehir Belediyesi 2010 - 2017 Stratejik Planı
İzmir Büyükşehir Belediyesi 2015 - 2019 Stratejik Planı
Milli Eğitim Bakanlığı Stratejik Planı
İzmir İl Milli Eğitim Müdürlüğü Stratejik Planı(2010-2014)
İzmir İl Milli Eğitim Müdürlüğü Stratejik Planı(2015-2019)
Narlidere Belediyesi Stratejik Planı 2007-2011
İZKA İZMİR Mevcut durum analizi
Bilgi Toplumu Stratejisi
İZKA Bölge Planı
İZKA İzmir bölgesel yenilik stratejisi
İZKA 2014-2023 İzmir Bölge Planı İlçe Toplantıları Narlıdere İlçe Raporu
Narlidere Özet Raporu
Dokuz Eylül Üniversitesi 2011-2015 Stratejik Planı
Ege Üniversitesi Stratejik Planı 2014-2018

GZFT ANALİZİ

Yöntem:

1. Uzman kişilerle yüz yüze görüşmeler yapıldı.
2. Çalışma hakkında ekibin karar vermesine ve uzlaşmasına imkân sağlayan yazılı formlardan edinilen cevapların sınıflandırılması yapıldı.
3. Sorunların ve çözüm önerilerinin tartışıldığı, açık grup tartışmaları yapıldı
4. Fayda maliyet analizleri ve risk analizleri yapıldı
5. SWOT Analizi yaparken Beyin Fırtınası metodu kullanıldı.
6. Ayrıca Kurumun tarihsel gelişimi, paydaş analizi, kurum içi analizi, örgütsel yapısı, insan kaynakları kapasitesi, öğrencilere ilişkin sayısal veriler, teknolojik düzey, kurumun fiziki yapısı ve mali kaynakları ile çevre analizi değerlendirildi varılan sonuçlar SWOT analizine maddeler halinde yansıtıldı.

Tablo. Güçlü Yönler, Zayıf Yönler

Güçlü Yönler		
Eğitim ve Öğretime Erişim	Eğitim ve Öğretimde Kalite	Kurumsal Kapasite
1.Nitelikli ve üretken bir öğretmen kadrosuna sahip olunması 4. Okul öncesi okullaşma oranının Türkiye ortalamasından daha fazla olması 5.İlk, orta ve liselerde okullulaşma oranı Türkiye ortalamasının üstünde olması 6.İlk ve ortaokullarda derslik başına düşen öğrenci sayısı 28 öğrenci ile Türkiye ortalamasının altında olması 7.İlkokul ve ortaokullarda tekli eğitimim % 80 oranında, orta öğretimde de % 100 olması 8.İlçemizde ki halk eğitim merkezinin fiziki ve teknik donanımlarının üst düzeyde olması 10.Teknolojik Donanımı ve internete erişiminin olması	1.Nitelikli ve üretken bir öğretmen kadrosuna sahip olunması. 3.İlçede demokratik bir iletişim ortamının var olması. 4. Yöneticilerin iletişime açık olması 8.İlçemizde ki halk eğitim merkezinin fiziki ve teknik donanımlarının üst düzeyde olması. 11.Sivil toplum kuruluşları ile yapıcı işbirliklerinin kurulmuş olması 12.HEM bünyesinde ve okullarda sınavlara hazırlık kurslarının açılması 13.Resmi-Özel kurumlarla ve Üniversiteler ve Akademik Kurumlarla işbirliği içinde olunması 14-Okul Aile Birliklerinin Eğitim Öğretime olumlu katkı sunması.	1.Nitelikli ve üretken bir öğretmen kadrosuna sahip olunması. 2.Toplantılar yoluyla karar alınması. 7.İlkokul ve ortaokullarda tekli eğitimim % 80 oranında, orta öğretimde de % 100 olması 11.Sivil toplum kuruluşları ile yapıcı işbirliklerinin kurulmuş olması 13.Resmi-Özel kurumlarla, Üniversiteler ve Akademik Kurumlarla işbirliği içinde olunması 14-Okul Aile Birliklerinin Eğitim Öğretime olumlu katkı sunması.
Zayıf Yönler		
Eğitim ve Öğretime Erişim	Eğitim ve Öğretimde Kalite	Kurumsal Kapasite
4.İlçe Milli Eğitim Müdürlüğü ile bağlı kurum ve kuruluşlarda istenilen düzeyde bir veri bankasının bulunmaması(kurum hafızası) 5.İlçe milli eğitim müdürlüğündeki bölümlerin ve bölümlerle ilgili kişilerin görev ve sorumluluk tanımlarının çalışanlar tarafından bilinmemesi. 9. Ortaöğretimde rapor alan öğrenci sayısının fazla olması 13.Çıraklık eğitim merkezinin olmaması 14.Endüstri meslek lisenin olmaması 15.Okullardaki sosyal ve sportif tesislerin yetersizliği 18.Yetenekli öğrencilerin yeterince teşvik edilememesi 22. Mesleki Eğitimde okullaşmanın payının az olması	2.Öğretmenlerin hizmet içi eğitim sürelerinin az olması 3.AB uyum programlarına katılım oranının düşük olması 4.İlçe Milli Eğitim Müdürlüğü ile bağlı kurum ve kuruluşlarda istenilen düzeyde bir veri bankasının olmaması 6.Faaliyetleri izleme ve değerlendirme sürecinin sistematik uygulamasının yeterli olmaması. 7.İlçemiz okullarında spor salonunun bulunmaması. 9.Ortaöğretimde rapor alan öğrenci sayısının fazla olması 10.Matematik ve Yabancı dil derslerinde başarının istenilen seviyede olmaması 11.Ortaöğretim Başarı Oranı düşük olması. 15.Okullardaki sosyal ve sportif tesislerin yetersizliği, 16.Başta mesleki rehberlik olmak üzere rehberlik faaliyetlerinin yetersiz olması. Özellikle ailelere yönelik mesleki rehberliğin sağlanmasında yetersizliklerin bulunması 17.Veli eğitimine yönelik istihdam yaratıcı eğitimlerin yetersiz olması 20.Merkezi sınavlarda başarının istenilen seviyelerde olmaması	1.Memur ve yardımcı personel sayısının yetersiz olması 2.Öğretmenlerin hizmet içi eğitim sürelerinin az olması 3.AB uyum programlarına katılım oranının düşük olması 5.İlçe milli eğitim müdürlüğündeki bölümlerin ve bölümlerle ilgili kişilerin görev ve sorumluluk tanımlarının çalışanlar tarafından bilinmemesi. 8.Laboratuvar, kütüphane, atölye, resim ve müzik oda sayısı ve donanımının yetersiz olması 9.Ortaöğretimde rapor alan öğrenci sayısının fazla olması 14.Endüstri meslek ve teknik lisenin olmaması 15.Okullardaki sosyal ve sportif tesislerin yetersiz olması. 18.Yetenekli öğrencilerin yeterince teşvik edilememesi

Fırsatlar		
Eğitim ve Öğretime Erişim	Eğitim ve Öğretimde Kalite	Kurumsal Kapasite
<p>6.Çevrenin sosyal imkânlarının gelişmiş olması ve hayırseverlerin artması</p> <p>7.Sivil Toplum Kuruluşlarının desteğinin bulunması</p> <p>9.İlçemiz sınırında Üniversite nin bulunması</p> <p>11. İşbirliği içinde olan veli kitlemizin olması</p> <p>12 Yakın çevremizde işbirliği yapabileceğimiz eğitim kurumları ve diğer kurumların bulunması.</p> <p>13-İlçe halkının eğitim ve ekonomik düzeyinin yüksek olması</p> <p>14-Okul Aile Birliklerinin Eğitim Öğretime olumlu katkı sunması</p>	<p>1.Belediye'nin zihinsel engelli öğrenciler için iyileştirme merkezi açması.</p> <p>4.İlçe de spor salonu stadyum olması.</p> <p>5.İlçede açık ve kapalı tiyatro salonu ve kültür merkezinin olması</p> <p>6.Çevrenin sosyal imkânlarının gelişmiş olması ve hayırseverlerin artması</p> <p>7.Sivil Toplum Kuruluşlarının desteğinin olması</p> <p>10. Öğrenmeye arzulu velilerimiz- halkımızın olması.</p> <p>11. İşbirliği içinde olan veli kitlemizin olması.</p> <p>12Yakın çevremizde işbirliği yapabileceğimiz eğitim kurumları ve diğer kurumların bulunması</p>	<p>1.Belediye hudut sınırlarının dar olması ile birlikte okul sayısının az olması</p> <p>3.Kentsel dönüşüm projelerinin başlamış olması</p> <p>6.Çevrenin sosyal imkânlarının gelişmiş olması ve hayırseverlerin artması</p> <p>7.Sivil Toplum Kuruluşlarının desteğinin olması</p> <p>9.İlçemiz sınırında Üniversite nin bulunması (Tıp, Sağlık Meslek, Güzel sanatlar fak)</p> <p>11. İşbirliği içinde olan veli kitlemizin olması</p> <p>12.Yakın çevremizde işbirliği yapabileceğimiz eğitim kurumları ve diğer kurumların bulunması.</p> <p>13-İlçe halkının eğitim ve ekonomik düzeyinin yüksek olması.</p>
Tehditler		
Eğitim ve Öğretime Erişim	Eğitim ve Öğretimde Kalite	Kurumsal Kapasite
<p>4.İlçesinin göç almış olması</p> <p>5.Parçalanmış ailelerin çoğalması,</p> <p>8.Çarpık kentleşme</p>	<p>1.Gece konu bölgesinde alt yapı sorunlarının olması</p> <p>2.İlçe nüfusunun alt ve üst gelir grupları arasında belirgin bir uçurumun olması. Orta gelir grubu nüfusunun az olması</p> <p>3.Sanayi ve iş imkânlarının az olması</p> <p>5.Parçalanmış ailelerin çoğalması</p> <p>6.Bilişim araçlarının kontrolsüz olması (Teknolojinin amacı dışında kullanılması), 7.Bölgemizdeki işletme sayısının yetersiz olması itibari ile ticaret Mesleki Lisesi mezunlarının staj ve istihdam alanlarının dar olması</p>	<p>1.Gece konu bölgesinde alt yapı sorunlarının olması</p> <p>4.İlçesinin göç almış olması</p> <p>5.Parçalanmış ailelerin çoğalması</p> <p>8.Çarpık kentleşme</p> <p>9.Çevrede sosyal donatı alanlarının yetersiz olması</p>

TOWS Matrisi/Sorun Alanları

Yöntem:

1. Uzman kişilerin yüz yüze görüşmeler yapıldı.
2. Yazılı formlardan edinilen cevapların sınıflandırılması yapıldı.
3. Açık grup tartışmaları yapıldı.
4. Fayda maliyet analizleri ve risk analizleri yapıldı.

SORUN/GELİŞİM ALANLARI

Eğitim ve Öğretime Erişim Sorun / Gelişim Alanları

1. Okul öncesi eğitimde okullaşma
2. İlköğretimde devamsızlık
3. Ortaöğretimde okullaşma
4. Ortaöğretimde devamsızlık
5. Ortaöğretimde örgün eğitimin dışına çıkan öğrenciler
6. Zorunlu eğitimden erken ayrılma
7. Temel eğitimden ortaöğretime geçiş
8. Özel eğitime ihtiyaç duyan bireylerin uygun eğitime erişimi
9. Özel öğretimin payı
10. Özel öğretim okullarının doluluk oranı
11. Hayat boyu öğrenmeye katılım
12. Açık öğretim liselerini ortalama bitirme süresi
13. Yükseköğretime katılım

Eğitim ve Öğretimde Kalite Gelişim/Sorun Alanları

1. Eğitim öğretim sürecinde sanatsal, sportif ve kültürel faaliyetler
2. Okuma kültürü
3. Okul sağlığı ve hijyen
4. Zararlı alışkanlıklar
5. Öğretmenlere yönelik hizmet içi eğitimler
6. Öğretmen yeterlilikleri
7. Program geliştirme sürecinde katılımçılık
8. Eğitimde bilgi ve iletişim teknolojilerinin kullanımı
9. Örgün ve yaygın eğitimi destekleme ve yetiştirme kursları
10. Sınav kaygısı
11. Eğitsel, mesleki ve kişisel rehberlik hizmetleri
12. Üstün yetenekli öğrencilere yönelik eğitim öğretim hizmetleri başta olmak üzere özel eğitim
13. Hayat boyu öğrenme kapsamında sunulan kursların çeşitliliği ve niteliği
14. Mesleki ve teknik eğitimin sektör ve işgücü piyasasının taleplerine uyumu
15. Mesleki eğitimde alan dal seçim rehberliği
16. İşyeri beceri eğitimi ve staj uygulamaları
17. Önceki öğrenmelerin belgelendirilmesi
18. Akreditasyon
19. Yabancı dil yeterliliği
20. Uluslararası hareketlilik programlarına katılım

Kurumsal Kapasite Gelişim/Sorun Alanları

1. İnsan kaynağının genel ve mesleki yetkinliklerinin geliştirilmesi
2. Çalışanların ödüllendirilmesi

3. Uzaktan eğitim uygulamaları
4. Yabancı dil becerileri
5. Okul ve kurumların sosyal, kültürel, sanatsal ve sportif faaliyet alanlarının yetersizliği
6. Donatım eksiklerinin giderilmesi
7. Yeni eğitim tesislerinin oluşturulmasında yaşanan arsa sıkıntıları
8. Eğitim yapılarının depreme hazır oluşu
9. Okul-Aile Birlikleri
10. Kurumsal aidiyet duygusunun geliştirilmemesi
11. Kurumlarda stratejik yönetim anlayışının bütün unsurlarıyla hayata geçirilmemiş olması
12. Mevcut arşivlerin tasnif edilerek kullanıma uygun hale getirilmesi
13. İstatistik ve bilgi temini
14. Hizmetlerin elektronik ortamda sunumu
15. Teknolojik altyapı eksikliklerinin giderilmesi
16. Mobil uygulamaların yaygınlaştırılması
17. Elektronik içeriğin geliştirilmesi ve kontrolü
18. İş güvenliği ve sivil savunma
19. Diğer kurum ve kuruluşlarla işbirliği
20. İç kontrol sisteminin etkin kılınması
21. İş süreçlerinin çıkarılamaması
22. Denetim anlayışından rehberlik anlayışına geçilememesi

İLÇE MEM SP PLAN MİMARİSİ

Sorun/gelişim alanlarının belirlenmesi ile birlikte bu alanlarla uyumlu olarak İLÇE MEM stratejik planının mimarisi ortaya çıkarılmış, İL MEB Stratejik plan taslağının yayımlanması ile birlikte gerekli revizeler yapılarak son hali verilmiştir. Narlıdere İlçe MEM Stratejik Plan (SP) taslağı aşağıda verilmiştir:

1. Eğitim ve Öğretime Erişimin Bileşenleri

- 1.1. Eğitim ve Öğretime Katılım ve Tamamlama
 - 1.1.1. Okul öncesi eğitimde okullaşma
 - 1.1.2. İlköğretimde okullaşma (İlkokul, Ortaokul)
 - 1.1.3. Ortaöğretimde okullaşma
 - 1.1.4. Yükseköğretime katılım
 - 1.1.5. Özel eğitime erişim
 - 1.1.6. Özel öğretim
 - 1.1.6.1. Okul öncesi
 - 1.1.6.2. İlköğretim, İlkokul, Ortaokul
 - 1.1.6.3. Ortaöğretim
 - 1.1.7. Hayat boyu öğrenmeye katılım
 - 1.1.8. Açık Öğretim
 - 1.1.8.1. Açık öğretim ortaokulu
 - 1.1.8.2. Açık öğretim lisesi
 - 1.1.8.3. Mesleki açık öğretim lisesi
- 1.2. Eğitim ve Öğretimi Tamamlama
 - 1.2.1. İlköğretimi tamamlama

- 1.2.1.1.İlkokula devam
- 1.2.1.2.Ortaokula devam
- 1.2.2.Ortaöğretimi tamamlama
- 1.2.2.1.Örgün ortaöğretim
- 1.2.2.2.Açık öğretimi tamamlama

2. Eğitim ve Öğretimde Kalitenin Bileşenleri

- 2.1.Öğrenci Başarısı ve Öğrenme Kazanımları
 - 2.1.1.Öğrenci
 - 2.1.1.1.Hazır oluş
 - 2.1.1.2.Sağlık
 - 2.1.1.3.Erken çocukluk eğitimi
 - 2.1.1.4.Kazanımlar
 - 2.1.2.Öğretmen
 - 2.1.3.Öğretim Programları ve Materyalleri
 - 2.1.4.Eğitim - Öğretim Ortamı ve Çevresi
 - 2.1.5.Program ve türler arası geçişler
 - 2.1.6.Rehberlik
 - 2.1.7.Ölçme ve Değerlendirme
 - 2.1.8.İzleme ve Değerlendirme
- 2.2.Eğitim ve Öğretim ile İstihdam İlişkisinin Geliştirilmesi
 - 2.2.1.Bir Üst Öğrenime Hazırlama
 - 2.2.2.Hayata ve İstihdama Hazırlama
 - 2.2.3.Akreditasyon
- 2.3.Yabancı Dil ve Hareketlilik

3. Kurumsal Kapasitenin Geliştirilmesine Ait Bileşenler

- 3.1.Beşeri Alt Yapı
 - 3.1.1.İnsan kaynakları planlaması
 - 3.1.2.İnsan kaynakları yönetimi
 - 3.1.3.İş analizleri ve iş tanımları
 - 3.1.4.İnsan kaynaklarının eğitimi ve geliştirilmesi
 - 3.1.5.Kariyer yönetimi
- 3.2.Fiziki ve Mali Alt Yapı
 - 3.2.1.Okul bazlı bütçeleme ve finansal kaynakların etkin dağıtımı
 - 3.2.2.Eğitim tesisleri ve alt yapı
 - 3.2.3.Donatım
- 3.3.Yönetim ve Organizasyon
 - 3.3.1.Kurumsal yapının iyileştirilmesi
 - 3.3.2.Bürokrasinin azaltılması
 - 3.3.3.AB ye uyum ve uluslararasılaşma
 - 3.3.4.Sosyal tarafların katılımı ve yönetişim
 - 3.3.4.1.Çoğulculuk

- 3.3.4.2.Katılımcılık
- 3.3.4.3.Şeffaflık ve hesap verebilirlik
- 3.3.5.Kurumsal Rehberlik ve Denetim
- 3.4.Enformasyon Teknolojilerinin kullanımının artırılması
 - 3.4.1.e-Devlet kapasitesinin artırılması
 - 3.4.2.Elektronik ağ ortamlarının etkinliğinin artırılması
 - 3.4.3.Elektronik veri toplama ve analiz
 - 3.4.4.Elektronik veri iletimi ve bilgi paylaşımı
 - 3.4.5.DYS'nin yaygınlaştırılması



ÜÇÜNCÜ BÖLÜM

GELECEĞE YÖNELİM

Misyonumuz,

Değişen dünya şartlarına uygun, insana, topluma ve çevreye duyarlı, yenilikçi ve eleştirel düşünceye sahip bireylerin yetiştirilmesi, bağlı kurumların, çoğulcu ve katılımcı bir yönetim anlayışı ile yönetilmesi için; eğitimde, planlama, uygulama ve rehberlik hizmetlerini, paydaşlarımıza ve topluma karşı olan ödev ve sorumluluğumuzun gereği olarak yerine getirmek”.

Vizyonumuz;

“Eğitimde, bilgi çağının gerektirdiği yüksek standartları yakalamak”

TEMEL DEĞERLERİMİZ

- 1. Çoğulculuk**
- 2. Koşulsuz Kabul**
- 3. Saygı ve İşbirliği**
- 4. Güven**
- 5. Katılımcı Yönetim**
- 6. Adalet**
- 7. Şeffaflık ve Hesap Verilebilirlik**
- 8. Değişimi Desteklemek**

TEMALAR

Tema -1:

EĐİTİM VE ÖĐRETİME ERİŐİMİN ARTIRILMASI

1. Eđitim ve Öđretime Katılım
2. Eđitim ve Öđretimi Tamamlama

Tema-2:

EĐİTİM VE ÖĐRETİMDE KALİTENİN ARTIRILMASI

1. Öđrenci Başarısı ve Öđrenme Kazanımları
2. Eđitim ve Öđretim ile İstihdam İliŐkisinin GeliŐtirilmesi
3. Yabancı Dil ve Hareketlilik

Tema-3:

KURUMSAL KAPASİTENİN GELİŐTİRİLMESİ

1. BeŐeri Alt Yapı
2. Fiziki ve Mali Alt Yapı
3. Yönetim ve Organizasyon
4. Enformasyon Teknolojilerinin kullanımının artırılması

TEMA-1

1. EĞİTİM VE ÖĞRETİME ERİŞİMİN ARTIRILMASI

EĞİTİM VE ÖĞRETİME ERİŞİMİN BİLEŞENLERİ

STRATEJİK AMAÇ 1: İlçemizde yaşayan tüm bireylerin; her dal ve kademedeki eğitim- öğretim imkânlarına eşit ve adil şartlar altında erişebilmesi ve sürdürdüğü eğitimi tamamlayabilmesini sağlamak. Okul öncesi eğitimden başlayarak mesleki eğitimden ortaöğretim ve açık öğretime kadar her alanda okullaşma oranını yükseltmek

EĞİTİM VE ÖĞRETİME KATILIMVE EĞİTİM VE ÖĞRETİMİ TAMAMLAMA

STRATEJİK HEDEF 1: Okul öncesi eğitimden başlayarak mesleki eğitim, ortaöğretim ve açık öğretime kadar her alanda okullaşma oranını yükseltmek ve her bireyin istediği eğitim alanına erişiminive sürdürdüğü eğitimi tamamlayabilmelerini sağlamak.

Hedefin Mevcut Durumu:

İlçemiz Okul Öncesi Okullaşma bakımından incelendiğinde 36-48 ay 2013- 2014 %3 2013- %4, 48-60 ay Aralığında %32, 60-66 ay Aralığında %50 oranında olduğu, okul öncesinde toplamda 677 öğrencinin okula devam ettiği ve derslik başına 20.3 öğrencinin düştüğü görülmüştür. İlkokul düzeyinde 2522 öğrencimizin okula devam ettiği, derslik başına 18 öğrencinin düştüğü, ortaokul düzeyinde ise 1915 öğrencinin ise derslik başına 23 öğrenci düşerek eğitim gördüğü görülmüştür. İlçemizde yeni açılan Narlıdere İmam Hatip Ortaokulunun 1.yıl 36 öğrencinin kayıt yaptığı 2.yıl 76 öğrencinin devam ettiği görülmüştür. Mesleki Eğitimde ise 599 olan öğrenci sayısının 2014 Eğitim öğretim yılında 724 öğrenciye çıktığı 1 olan okul sayısının yeni açılan Arkas Anadolu Mesleki Eğitim Lisesi ile 2 ye çıktığı, ortalama derslik başına 23 öğrenci ile eğitim gördüğü görülmüştür. Yüksek Öğretime Katılıma bakıldığında sınavı giren 329 öğrencimizden %52,5 Yüksek Öğretime yerleştiği mesleki alanda bu yerleşmenin sınavsız öğrenciler için % 72 olduğu görülmüştür.

İlçemizde 502 öğrencinin Özel Eğitim Kurumlarında okul öncesi eğitim gördüğü,426 öğrencimizin ilkokul,481 öğrencimizin ortaokul,527 öğrencimizin özel orta öğretim kurumlarında eğitim gördüğü izlenmiştir. 24 MTSK derslik sayısında 1500 öğrencinin kurs aldığı izlenmiş iki Rehabilitasyon merkezinde 250 yakın öğrencimiz eğitim görmüştür. Hayat Boyu Öğrenme Kapsamında ilçemizde açılan 300 Mesleki Teknik kurslarda 12.000-öğrenci, 350 sosyal kültürel kurslarda 4500 kursiyer eğitim almıştır. Ayrıca ilçemizde İlkokullarda 2461 öğrencimizin %23.94 nün 10 gün ve üzeri devamsızlık yaptığı devamsızlıktan 0,16 öğrencinin sınıf tekrarı aldığı, ortaokullarda 1435 öğrenciden %30.97 sinin 10 gün ve üzeri devamsızlık yaptığı bunlardan 0,12 sinin devamsızlıktan kaldığı görülmüştür. 1331 Orta Öğretim öğrencisinden 0,33 nün devamsızlıktan toplamda 3.87 sinin sınıf tekrarı aldığı görülmüştür. Mesleki Eğitimde ise 599 öğrenciden %14.89 sınıf tekrarı aldığı görülmüştür.

PERFORMANS GÖSTERGELERİ

Performans Göstergeleri				Önceki Yıllar		Plan Dönemi Sonu
				2012/2013	2013/2014	
1.1 Eğitim ve Öğretime Katılım	1.1.1 Okul Öncesi okullaşma	PG.1	Net (36-48 ay)	24	33	115
		PG.2	Oranı	3%	4%	16
		PG.3	Net (48-60 ay)	223	204	520
		PG.4	Oranı	32%	32%	77
		PG.5	Net (60-66 ay)(Zorunlu eğitim kapsamında birinci sınıf)	288	359	340
		PG.6	Oranı	41%	50%	6
		PG.7	Toplam okul sayısı	16	16	19
		PG.8	Okulöncesi toplam öğrenci sayısı	746	677	700
		PG.9	Okulöncesi eğitimde toplam derslik sayısı	10	10	33
		PG.10	Bağımsız anaokulu bünyesinde derslik sayısı		5	10
		PG.11	İlkokullar bünyesinde anasınıfı derslik sayısı	14	16	16
		PG.12	Okulöncesi eğitim kurumlarında Derslik başına düşen öğrenci sayısı	14	20,3	21
		PG.13	Okulöncesi eğitim kurumlarında Öğretmen başına düşen öğrenci sayısı		20,3	21
		PG.14	Ortaöğretim okulları bünyesinde anasınıfı derslik sayısı	0	0	2
1.1.2.1 İlköğretimde okullaşma İlkokulda okullaşma	1.1.2 İlkokul okullaşma					
	PG.1	İlkokul Sayısı	7	7	7	
	PG.2	Derslik sayısı			120	
	PG.3	İlkokullarda Derslik başına düşen öğrenci sayısı	17,31	17,9	20	
	PG.4	İlkokullarda normal eğitim yapan okul sayısı	2	7	7	
	PG.5	İlkokulda net okullaşma oranı (%)		99,8	100	
	PG.6	Zorunlu eğitime başlamadan önce en az bir yıl okul öncesi eğitim almış öğrenci oranı (%)		70%	80	
1.1 Eğitim ve Öğretime Katılım	1.1.2.2. Ortaokul okullaşma	PG.1	Okul Sayısı	6	7	7
		PG.2	Genel ortaokul Okullaşma Sayıları oranı(%)		98	100
		PG.3	Derslik Sayısı		75	75
		PG.4	Ortaokullarda Derslik başına düşen öğrenci sayısı		22,69	19
		PG.5	Öğretmen Sayısı		157	160
		PG.6	Ortaokullarda Öğretmen başına düşen öğrenci sayısı		13,58	11,
		PG.7	Ortaokullarda normal eğitim yapan okul sayısı		6	6
		PG.8	Ortaokullarda ikili eğitim yapan okul sayısı		0	0
	1.1.3.3 Ortaöğretimde okullaşma	PG.1	Okul Sayısı	2	2	2
		PG.2	Genel Ortaöğretimde Net Okullaşma Oranı (%)	43%	41%	62
		PG.3	Orta öğretimde Genel Ortaöğretimin Okullaşma Oranları			50
		PG.4	Genel Ortaöğretimde normal eğitim yapan okul sayısı	2	2	2
	1.1.3.3. Mesleki Eğitim	PG.1	Okul sayısı	1	2	2
		PG.2	Derslik Sayısı	22	24	46
PG.3		Genel Ortaöğretimde Derslik başına düşen öğrenci sayısı		23	26	
PG.4		Mesleki ve Teknik Ortaöğretimde okullaşma oranı (net)	% 16(506)	26(564)	53	
PG.5		Orta Öğretimde Mesleki Eğitimin Oranı			53	

PERFORMANS GÖSTERGELERİ

Performans Göstergeleri				Önceki Yıllar		Plan Dönemi Sonu	
				2012/2013	2013/2014		
1.1 Eğitim ve Öğretime Katılım	1.1.4 Yükseköğretime katılım	PG.1	Ortaöğretimden Mezun Olan Öğrenci Sayısı	420	452	596	
		PG.2	Sınava Giren Öğrenci sayısı			594	
	1.1.4 Genel Orta öğt. Yükseköğretime katılım	PG.1	Ortaöğretimden Mezun Olan Öğrenci Sayısı	202	204	268	
		PG.2	Sınava Giren Öğrenci Sayısı	201	204	267	
		PG.3	Ön Lisansa Yerleşen Öğrenci Oranı	35	32	5	
		PG.4	Lisansa Yerleşen Öğrenci Oranı			80	
	1.1.5.1 Mesleki Alanda	PG.1	Sınava Giren Öğrenci Sayısı		81	327	
		PG.2	Lisansa Yerleşen Öğrenci Oranı		8	30	
		PG.3	Sınavsız Yerleşen Öğrenci Oranı		50	55	
		PG.4	Sınavsız Yerleşen Öğrenci Oranı		50	55	
	1.1.6.1 Özel öğretim	1.1.6.1 Okul öncesi					
		PG.1	Okul öncesinde Okul Sayısı	10	10	12	
		PG.2	Şube sayısı		38	45	
		PG.3	Derslik sayısı		50	45	
		PG.4	Okul öncesinde özel öğretimin payı (%)		48	51	
		1.1.6.2 İlkokul					
		PG.1	Okul Sayısı	1	1	1	
		PG.2	Derslik sayısı		20	20	
		PG.3	Derslik Başına Düşen Öğrenci Sayısı		22,5	22,5	
		PG.4	İlkokul da özel öğretimin payı (%)		14,6	15	
		1.1.6.2 Ortaokul					
		PG.1	Okul Sayısı	1	1	1	
		PG.2	Derslik sayısı	21	21	21	
		PG.3	Derslik Başına Düşen Öğrenci Sayısı		22,9	22	
		PG.4	Ortaokulda özel öğretimin payı (%)		23	20,5	
		1.1.6.3Ortaöğretim					
		PG.1	Okul Sayısı	2	2	2	
		PG.2	Derslik sayısı	24	24	26	
		PG.3	Derslik Başına Düşen Öğrenci Sayısı	19	22	21	
		PG.4	Ortaöğretimde özel öğretimin payı (%)		22	22	
1.1.6.1 Özel öğretim (Kurumlar)	PG.1	MTSK Derslik Sayısı		24	25		
	PG.2	Özel Öğretimde Muhtelif Kurs Sayısı		4	5		
	PG.3	Muhtelif Kurs Derslik Sayısı		8	10		
	PG.4	Özel Eğitim ve Rehabilitasyondaki Derslik Sayısı		15	12		
	PG.5	Özel Öğretimde Özel Etüt Eğitim Merkezi Sayısı		2	5		
	PG.6	Özel Etüt Eğitim Merkezi Derslik Sayısı		17	24		
1.1.7 Hayat boyu öğrenme	1.1.7 Hayat boyu öğrenme	PG.1	Hayat boyu öğrenme kapsamında açılan Mesleki Teknik Kurs sayıları	173	262	310	
		PG.2	Hayat boyu öğrenme kapsamında açılan Sosyal Kültürel Kurs sayısı	245	289	365	
		PG.3	Hayat boyu öğrenme kapsamında açılan Okuma Yazma Kurs sayısı	101	40	10	
	1.1.8.1 Açık öğretim ortaokulu Okullaşma Oranı (%)	PG.1	Açık Öğretim Ortaokuluna yeni kayıt sayısı			20	
		PG.2	Açık Öğretim Ortaokuluna devam eden öğrenci sayısı			224	
	1.1.8.2 Açık öğretim lisesi Okullaşma Oranı (%)	PG.1	Açık Öğretim Lisesine Yeni kayıt sayısı			100	
		PG.2	Açık Öğretim Lisesine devam eden öğrenci sayısı			725	
	1.1.8.3 Mesleki açık öğretim lisesi Okullaşma Oranı (%)	PG.1	Mesleki Açık Öğretim Lisesine yeni kayıt sayısı	35	29	70	
		PG.2	Mesleki Açık Öğretim Lisesine devam eden öğrenci sayısı	116	117	180	
	Hayat boyu öğrenme	PG.1	Düzenlenen sanatsal, bilimsel, kültürel ve sportif faaliyet sayısı			222	
PG.2		Katılımcı sayısı			2116		

PERFORMANS GÖSTERGELERİ

Performans Göstergeleri				Önceki Yıllar		Plan Dönemi Sonu	
				2012/2013	2013/2014		
1.2 Eğitim ve Öğretimi Tamamlama	1.1.9.1 İlkokulu Tamamlama	PG.1	İlkokulda devamsızlık oranı (10 gün ve üzeri)%	22,98	23,94	22	
		PG.2	Sınıf Tekrarının Öğrenci Sayısına Oranı (%)	0,57	0,65	0,00	
	1.1.9.2 Ortaokula devam oran	PG.1	Ortaokulda devamsızlık oranı (10 gün ve üzeri) %		30,97	15	
		PG.2	Sınıf Tekrarının Öğrenci Sayısına Oranı (%)	0,32	0,34	0,1	
		PG.3	Tasdikname ile Uzaklaştırma Cezası alan öğrenci sayısı	0	0	0	
1.2 Eğitim ve Öğretimi Tamamlama	1.1.9.3 Ortaöğretimi tamamlama oranı (%)	PG.1	Ortaöğretimde devamsızlık oranı (10 gün ve üzeri) %	8	6	1	
		PG.2	Genel ortaöğretimde devam oranı	96	97	99	
		PG.3	Sınıf Tekrarının Öğrenci Sayısına Oranı (%)	10,48	10,31	0,52	
		PG.4	Ortaöğretimde sınıf tekrar oranı	6,38	3,87	0,5	
		PG.5	Tasdikname ile Uzaklaştırma Cezası alan öğrenci sayısı	0	0	0	
		PG.6	Örgün Öğrenim Dışına Çıkan Öğrenci Sayısı	0	0	0	
		PG.7	Örgün Eğitim Dışına Çıkarma Cezası alan öğrenci sayısı	0	0	0	
		PG.8	Genel Ortaöğretimde okul terki oranı	0,9	0,8	0,2	
	1.1.9.4 Mesleki ve teknik ortaöğretime devam oranı	PG.1	Devamsızlığı 10- + gün Arasında Olanların Oranı	59	60	33	
		PG.2	Okulu Tamamlama Oranı (%)	97,16	97	98	
		PG.3	Sınıf Tekrarının Öğrenci Sayısına Oranı (%)	19,4	14,89	0,15	
	1.1.9.5 Açık öğretimi tamamlama	Açık öğretim ortaokulu, Açık öğretim lisesi, Mesleki açık öğretim lisesi					
		PG.1	Açık öğretim Ortaokulunu bitirme oranı(%)			38,00	
		PG.2	Açık öğretim liselerini ortalama bitirme oranı(%)			26,00	
		PG.3	Mesleki açık öğretim lisesini bitirme oranı(%)			12,00	
		PG.4	Açık öğretim okullarında kaydı dondurulmuş öğrenci oranı toplamı			3,8	

Tedbirler (SH-1.1)

Tedbir/Strateji	Koordinatör Birim	İlişkili Alt Birim/Birimler	Yasal Dayanak	Tahmini Maliyet
1.Okul öncesi çocuk eğitiminde (çalışanların eğitimi ve proje geliştirme kapsamında) üniversite ile işbirliği yapılacaktır.	Temel Eğitim Hizmetleri	Tüm Birimler	MEB Okul Öncesi Eğitim Kurumları Yönetmeliği	Mali yükümlülük içermemektedir
2. Okullardaki sosyal, kültürel ve sportif tesislerin yetersizliği giderilecektir	Temel-Orta-Din-Mesleki Eğt. Hizmetleri	Tüm Birimler	Okul Spor Faaliyetleri Yönetmeliği, MEB Sosyal ve Kültürel Yarışmalar Yönetmeliği, MEB İlköğretim ve Orta Öğretim Kurumları Sosyal Etkinlikler Yönetmeliği, Gençlik ve Spor Genel Müdürlüğü Gençlik ve Spor Kulüpleri Yönetmeliği	Mali yükümlülük içermemektedir
3. Halk Eğitim Merkezi ve Üniversite işbirliği içerisinde veli - yetişkin eğitimleri yapılması.	Hayat Boyu Öğrenme Hizmetleri	Mesleki ve Teknik Eğitim Hizmetleri	Çıraklık ve Yaygın Eğitim Genel Müdürlüğüne Bağlı Halk Eğitimi Merkezlerindeki Yöneticiler Dışında Görevli Diğer Personelin Görev, Yetki ve Sorumlulukları ile Belge ve Değerlendirmelere İlişkin Yönerge	Mali yükümlülük içermemektedir
4. İlçemizde göçün olumsuz etkilerini azaltmak için başta okul öncesi eğitim olmak üzere çocukların eğitim ve öğretime katılmaları sağlanacaktır	Temel Eğitim Hizmetleri	Tüm Birimler	MEB Okul Öncesi Eğitim Kurumları Yönetmeliği	Mali yükümlülük içermemektedir
5. Veli eğitiminde STK ların imkanlarından yararlanılacaktır.	Strateji Hizmetleri	Tüm Birimler	MEB Orta Öğretim Kurumları Sınıf Geçme ve Sınav Yönetmeliği, Strateji Geliştirme Başkanlığı "Stratejik Planlama" konulu genelgesi	Mali yükümlülük içermemektedir
6. Öğrencilerin gelişim, ilgi ve yeteneklerini dikkate alan etkin rehberlik hizmetleri sağlanacaktır	Özel Eğitim Rehberlik Hizmetleri	Tüm Birimler	Okul Spor Faaliyetleri Yönetmeliği, MEB Sosyal ve Kültürel Yarışmalar Yönetmeliği, MEB İlköğretim ve Orta Öğretim Kurumları Sosyal Etkinlikler Yönetmeliği, Gençlik ve Spor Genel Müdürlüğü Gençlik ve Spor Kulüpleri Yönetmeliği	Mali yükümlülük içermemektedir
7.Okul öncesi çocuk eğitiminde üniversite ile işbirliği yapılacaktır	Temel Eğitim Hizmetleri	Tüm Birimler	MEB Temel Eğitim Kurumları Yönetmeliği	Mali yükümlülük içermemektedir
8. Mesleki ve teknik eğitimin önemi ne ilişkin tanıtım faaliyetler yapılacaktır.(Ticaret, Denizcilik)	Mesleki ve Teknik Eğitim Hizmetleri	Mesleki ve Teknik Eğitim Hizmetleri	MEB Orta Öğretim Kurumları Sınıf Geçme ve Sınav Yönetmeliği	Mali yükümlülük içermemektedir
9. Özel eğitim hizmetlerine erişimin ve niteliğin artırılması yönünde tanıtım çalışmaları yapılacaktır	Özel Eğitim Hizmetleri	Özel Eğitim Hizmetleri	Özel Eğitim Hakkında Kanun Hükmünde Kararname, Özel Eğitim Hizmetleri Yönetmeliği, Eğitim ortamlarında şiddetin önlenmesi ve azaltılması strateji ve eylem planı (2006-2011+), Özel Eğitim Rehberlik ve Danışma Hizmetleri Genel Müdürlüğü'nün yazısı	Mali yükümlülük içermemektedir
10. HBÖ Kapsamında yetişkinlere yönelik olarak öğrenme fırsatları artırılabacaktır	Hayat Boyu Öğrenme Hizmetleri	Hayat Boyu Öğrenme Hizmetleri	MEB Mesleki Açık Öğretim Lisesi Yönetmeliği, 5580 sayılı Özel Eğitim Kurumları Kanunu, 1) 11/7/2008 tarihli ve B.08.0.ÇYG.0.15.02.01/004367 Sayılı Bakan Onayı , 2) MAYIS 2009/2620 TD	Mali yükümlülük içermemektedir

TEMA-2

2. EĞİTİM VE ÖĞRETİME ERİŞİMİN ARTIRILMASI EĞİTİM VE ÖĞRETİME ERİŞİMİN BİLEŞENLERİ

STRATEJİK AMAÇ 2: İlçemiz eğitim kurumlarında, nitelikli eğitim-öğretim ortamını hazırlayarak, öğretim materyallerini zenginleştirme ve her kademedeki bireye, bilgi ve beceri, kazandırarak bir üst öğrenime ve hayata hazırlamak.

PERFORMANS GÖSTERGELERİ

Performans Göstergeleri		Önceki Yıllar		Plan Dönemi Sonu		
		2012/2013	2013/2014			
2.1 Öğrenci Başarısı ve Öğrenme Kazanımları	2.1.1 Öğrenci	2.1.1.1. Hazır oluş				
		PG.1	Açılan Ders dışı etkinlik (egzersiz) sayısı		35	45
		PG.2	Ders dışı etkinliklerine (egzersiz) katılan öğrenci sayısı		65	610
		PG.3	Okullarda destek eğitim odasında eğitim alan öğrenci sayısı	9	11	20
		PG.4	Birinci sınıfta okul öncesi eğitim almış çocuk oranı		%70	76,75
		2.1.1.2.Sağlık				
		PG.1	İlçe bünyesinde yapılan sağlık taraması sayısı		16	32
		PG.2	Sağlık taraması gerçekleştirilen öğrenci sayısı	1014	980	2000
		2.1.1.3 Erken çocukluk eğitimi				
		PG.1	Birinci sınıfa başlarken temel okuma yazma becerisi alan çocuk oranı		14	18
	İlkokul	2.1.1.4 Kazanımlar				
		PG.1	Ulusal Proje Yarışmalarına Katılan Öğrenci Sayısı		2	12
		PG.2	Uluslararası Proje Yarışmalarına Katılan Öğrenci Sayısı		0	0
		PG.3	Düzenlenen sanatsal, bilimsel, kültürel ve sportif faaliyetlere katılan öğrenci sayısının toplam öğrenci sayısına oranı (%)	75	77	83
		PG.4	Sosyal Etkinliklere Katılan Öğrenci Sayısı		716	900
		PG.5	Beyaz Bayrak sertifikasına sahip okul sayısı	2	4	6
		PG.6	Beslenme Dostu Okul Sertifikasına sahip okul sayısı	0	1	4
		PG.7	Sosyal Kültürel Sportif faaliyetlerin sayısı		113	138
	PG.8	Sosyal Kültürel Sportif faaliyetlere katılan oranı		56	85	
	Ortaokul	PG.1	Ulusal Yarışmalara Katılan Öğrenci Sayısı		37	70
		PG.2	Uluslararası Yarışmalara Katılan Öğrenci Sayısı		4	6
		PG.3	Düzenlenen sanatsal, bilimsel, kültürel ve sportif faaliyetlere katılan öğrenci sayısının toplam öğrenci sayısına oranı (%)	62	95	98
		PG.4	Beyaz Bayrak sertifikasına sahip okul sayısı			4
		PG.5	Beslenme Dostu Okul Sertifikasına sahip okul sayısı			4
	Genel Lise	PG.1	Proje Yarışmalarına Katılan Öğrenci Sayısı		75	80
		PG.2	Ulusal Proje Yarışmalarına Katılan Öğrenci Sayısı		37	45
		PG.3	Uluslararası Proje Yarışmalarına Katılan Öğrenci Sayısı		67	80
		PG.4	Ödül Alan Öğrenci Sayıları (Ulusal Ve Uluslar Arası Faaliyetlerde)		0	3
PG.5		Matematik Olimpiyatı Katılan Öğrenci Sayısı		0	4	
PG.6		Bilim Olimpiyatları Katılan Öğrenci Sayısı		0	4	
PG.7		Uluslararası Projelere Katılan Öğrenci Sayısı		0	4	
PG.8		Uluslararası Bilgisayar (IOI) Katılan Öğrenci Sayısı		0	1	
PG.9		Biyoloji (IBO), Fizik (IPhO), Kimya (IChO), Matematik (IMO) Olimpiyatlarına Katılan Öğrenci Sayısı		0	2	

PERFORMANS GÖSTERGELERİ

Performans Göstergeleri				Önceki Yıllar		Plan Dönemi Sonu	
				2012/2013	2013/2014		
2.1 Öğrenci Başarısı ve Öğrenme Kazanımları	Meslek Lisesi	PG.1	Ulusal Proje Sayısı		2	2	
		PG.2	Uluslararası Proje Sayısı		0	3	
		PG.3	Düzenlenen sanatsal, bilimsel, kültürel ve sportif faaliyet sayısı		21	31	
	Disiplin Durumu	İlkokul					
		PG.1	Uyarı cezası alan öğrenci sayısı		0	0	
		PG.2	Kınama cezası alan öğrenci sayısı		0	0	
		PG.3	Okul değiştirme cezası alan öğrenci sayısı		0	0	
		Ortaokul					
		PG.1	Uyarı cezası alan öğrenci sayısı		1	0	
		PG.2	Kınama cezası alan öğrenci sayısı		0	0	
		PG.3	Okul değiştirme cezası alan öğrenci sayısı		0	0	
		Orta Öğretim					
		PG.1	Disiplin cezası alan öğrenci oranı		3,6	0	
		PG.2	Onur veya İftihar belgesi alan öğrenci oranı		48,5	70	
		PG.3	Takdir ve teşekkür belgesi alan öğrenci oranı(%) Ortaokul			80	
		PG.4	Takdir ve teşekkür belgesi alan öğrenci oranı(%) ortaöğretim			65	
		PG.5	Okuldan tasdikname ile uzaklaştırma cezası alan öğrenci sayısı		2	0	
		Öğretmen	PG.1	Toplam Öğretmen Sayısı		496	510
	PG.2		Kurs Sayısı	22	38	22	
	PG.3		Katılımcı Sayısı	64	349	80	
	PG.4		Belge Alan Personel Sayısı	64	281	60	
	PG.5		Eğitimde yenilikçi yaklaşımlar kapsamında düzenlenen seminer ve kurslara katılan öğretmen sayısı.	28	80	30	

PERFORMANS GÖSTERGELERİ

Performans Göstergeleri				Önceki Yıllar		Plan Dönemi Sonu	
				2012/2013	2013/2014		
2.1 Öğrenci Başarısı ve Öğrenme Kazanımları	2.1.5 Program ve türler arası geçişler	PG.1	Program ve türler arası geçiş sayısı	7	9	8	
		PG.2	Program ve türler arası geçiş oranı	0,25	0,48	0,30	
	2.1.6 Rehberlik	PG.1	Görme Engelli Özel Eğitime İhtiyaç Duyan Öğrenci Sayısı	2	2	2	
		PG.2	Görme Engelli Özel Eğitime Alan Öğrenci oranı	100	100	100	
		PG.3	İşitme Engelli Özel Eğitime Alan Öğrenci oranı	100	100	100	
		PG.4	Ortopedik Engelli Özel Eğitime Alan Öğrenci oranı	100	100	100	
		PG.5	Zihinsel Engelli Özel Eğitime Alan Öğrenci oranı	100	100	100	
		PG.6	Diğer Engelliler Özel Eğitime İhtiyaç Duyan Öğrenci Sayısı	5	2	4	
		PG.9	Toplam Özel Eğitime Alan Öğrenci Yüzdesi	100	100	100	
	2.1.7 Ölçme ve Değerlendirme	PG.1	TEOG başarı düzeyi %	76,38	99	99,5	
		PG.2	Üniversite yerleşme düzeyi(%)	58,29	52	80	
		PG.3	Ön Lisansa Yerleşen Öğrenci Oranı	35	32	5	
		PG.5	Lisansa Yerleşen Öğrenci Oranı			80	
	Ortaokul öğretim	Ortaokul öğretim					
		PG.1	Sınava Giren Öğrenci Sayısı	524	523	396	
		PG.2	Sınav Sonucuna Göre Orta Öğretime Girmeye Hak Kazanan Öğrenci Sayısı	414	521	395	
		PG.3	Başarı Oranı (%)	76,38	99,6	99,9	
	2.1.8 İzleme ve Değerlendirme	PG.1	TEOG Başarı düzeyini artış oranı	1	1	1	
		PG.2	TEOG sınavlarında yabancı dil soruları net sayısı	8,5	9,8	14	
		Genel Orta öğretim					
		PG.1	Ön Lisansa Yerleşen Öğrenci Oranı	35	32	5	
		PG.2	Ön Lisansa Yerleşen Öğrenci Artış Oranı		-3	-4	
		PG.3	Lisansa Yerleşen Öğrenci Oranı			80	
		PG.4	Lisansa Yerleşen Öğrenci Artış Oranı			8	
		PG.1	Türkçe (40)	21,5	22	25,25	
		PG.2	Temel Matematik (40)	12	11	14,1	
		PG.3	Sosyal Bilimler (40)	13,5	13	16,45	
		PG.4	Fen Bilimleri (40)	12	11,5	14,6	
		PG.1	Matematik (50)	15,55	9,5	13,7	
		PG.2	Geometri (30)	8,35	5,6	6,65	
		PG.3	Fizik (30)	10,1	6,19	8,85	
		PG.4	Kimya (30)	10,85	7,73	10,5	
		PG.5	Biyoloji (30)	14,25	9,355	12	
		PG.6	Türk Dili ve Edebiyatı (56)	30,6	21,315	28	
		PG.7	Coğrafya-1 (24)	11,9	10,285	14,25	
		PG.8	Tarih (44)	17,85	17	20,4	
		PG.9	Coğrafya-2 (14)	8,3	6,855	10	
		PG.10	Felsefe Grubu (32)	11,15	13	16,35	
		PG.11	LYS sınavlarında yabancı dil sorularına ait net sayısı	34	41,5	65	
		PG.1	Lisansa Yerleşen Öğrenci Oranı		8	30	
		PG.2	Sınavlı Üniversite Yerleşen Öğrenci Artış Oranı			5	
		PG.3	Sınavsız Yerleşen Öğrenci Oranı		50	55	
PG.4		Üniversite ye Sınavsız Yerleşen Öğrenci Artış Oranı			5		

2.1.8 İzleme ve Değerlendirme	PG.1	5. Sınıf	78	61	75,6
	PG.2	6. Sınıf	76	79	82
	PG.3	7. Sınıf	75	79	82
	PG.4	8. Sınıf	79	81	82,8
	PG.5	9. Sınıf		64,235	74,5
	PG.6	10. Sınıf		61,41	77,5
	PG.7	11. Sınıf		65,275	81
	PG.8	12. Sınıf		72,64	88
	PG.9	Ortaöğretimde öğrenci başına okunan kitap sayısı		3,5	7
	PG.10	Beyaz Bayrak sertifikasına sahip okul sayısı	4	3	2
	PG.11	Beslenme Dostu Okul Sertifikasına sahip okul sayısı	0	0	1

Öğrenci Başarısı ve Öğrenme Kazanımları

STRATEJİK HEDEF 2.1: Eğitim kurumlarımızda, nitelikli eğitim-öğretim ortamları hazırlanmak, bireylere etkin bir rehberlik yapmak, onlara bilgi, beceri, tutum ve davranış kazandırarak akademik başarılarını artırmak.

Mevcut Durum:

1. 1.sınıfa kayıt olmuş 671 öğrenciden %72 sinin okul öncesi eğitim aldığı görülmüştür.
2. İlçemizde 18 sağlık taraması ile 1090 öğrencimiz sağlık kontrolü yapılmıştır.
3. Öğrencilerimizin % 67 si sanatsal, kültürel, sportif ve bilimsel etkinliklere katılmışlardır.
4. Meslek Liselerimizde Uluslararası 1 projeye öğrenci katılım sağlanmıştır.
5. % 0.48 oranında program ve türler arasında geçişlerin yapıldığı görülmüştür.
6. Engellilere yönelik envanter çıkarılmış 50 öğrencinin özel eğitime ihtiyaç duyduğu gözlenmiştir.
7. 507 öğrenci egzersiz çalışmaları yaptığı görülmüştür.
8. İlçemizde TEOG sınavlarında %99 LYS sınavlarında %52,5 oranında başarı sağlanmıştır.

Tedbir/Strateji	Koordinatör Birim	İlişkili Alt Birim/Birimler	Yasal Dayanak	Tahmini Maliyet
1. İlçedeki sosyal kültürel ve sportif donatı alanlardan yararlanılarak öğrencilerin sosyal kültürel ve sportif faaliyetlere katılımı artırılabilecektir.	Strateji Hizmetleri 1	Tüm Birimler	Okul Spor Faaliyetleri Yönetmeliği, MEB Sosyal ve Kültürel Yarışmalar Yönetmeliği, MEB İlköğretim ve Orta Öğretim Kurumları Sosyal Etkinlikler Yönetmeliği, Gençlik ve Spor Genel Müdürlüğü Gençlik ve Spor Kulüpleri Yönetmeliği	Mali yükümlülük içermemektedir
2. Öğrencilerin Öğrenme ve gelişim süreçleri sosyal ve kültürel faaliyetlerin artırılması ile desteklenecektir.	Temel-orta- Mesleki eğitim Hizmetleri	Tüm Birimler	Okul Spor Faaliyetleri Yönetmeliği, MEB Sosyal ve Kültürel Yarışmalar Yönetmeliği, MEB İlköğretim ve Orta Öğretim Kurumları Sosyal Etkinlikler Yönetmeliği, Gençlik ve Spor Genel Müdürlüğü Gençlik ve Spor Kulüpleri Yönetmeliği	Mali yükümlülük içermemektedir

3. HEM bünyesinde mezunlarımıza yönelik Sınavlara Hazırlık kursları açılacaktır.	Temel-orta-Mesleki eğitim Hizmetleri	Tüm Birimler	MEB Orta Öğretim Kurumları Sınıf Geçme ve Sınav Yönetmeliği, Strateji Geliştirme Başkanlığı "Stratejik Planlama" konulu genelgesi, MEB Temel Eğitim Kurumları Yönetmeliği, 222 sayılı İlköğretim ve Eğitim Kanunu,	Mali yükümlülük içermemektedir
4. Öğrencilerin gelişim, ilgi ve yeteneklerini dikkate alan etkin rehberlik hizmetleri sağlanacaktır.	Özel Eğitim Rehberlik Hizmetleri	Tüm Birimler	MEB İlköğretim ve Orta Öğretim Kurumları Sosyal Etkinlikler Yönetmeliği, Özel Eğitim Hizmetleri Yönetmeliği	Mali yükümlülük içermemektedir
5. İlçede ki sosyal imkânlardan tüm bireylerin faydalanması sağlanacaktır.	Strateji Hizmetleri 1	HBÖ	Strateji Geliştirme Birimlerinin Çalışma Usul ve Esasları İle Hakkında Yönetmelik, İçişleri Bakanlığı Emniyet Genel Müdürlüğü "Hizmet Damgalı Pasaportlar" konulu genelgesi, Hükümetimiz ile Dünya Bankası arasında imzalanan "Orta Öğretim Projesi İkraz Anlaşması	Mali yükümlülük içermemektedir
6. Sosyal kültürel ve sportif faaliyetler için çevresel imkânlardan yararlanılacaktır.	Temel-orta-Mesleki eğitim Hizmetleri	Temel-orta-Mesleki eğitim Hizmetleri	MEB Sosyal ve Kültürel Yarışmalar Yönetmeliği, , MEB Okul-Aile Birliği Yönetmeliği	Mali yükümlülük içermemektedir
7. Matematik ve Yabancı dil derslerinde başarının istenilen seviyeye çıkarılması için tüm paydaşlarla işbirliği yapılacaktır.	Strateji Hizmetleri 1	Tüm Birimler	MEB Sosyal ve Kültürel Yarışmalar Yönetmeliği, , MEB Okul-Aile Birliği Yönetmeliği	Mali yükümlülük içermemektedir
8. İlçemizde özel öğretim sınıfları ile Belediye'nin Zihinsel engelli öğrenciler için iyileştirme merkezi arasında işbirliği yapılarak bilgi - tecrübe paylaşımı sağlanacaktır.	Strateji Hizmetleri 1	Tüm Birimler	MEB Sağlık İşleri Dairesi Bşk. Yazısı, 22.11.2005 Tarih ve 5522 Sayılı	Mali yükümlülük içermemektedir
9. Okul çalışanlarının (kantin görevlileri, servis şoförleri) sağlık durumları izlenecek ve onlara yönelik sağlık konulu eğitimler düzenlenecektir. (bulaşıcı hastalıklardan korunma)	İnsan Kaynakları 3	İnsan Kaynakları 3	MEB Sağlık İşleri Dairesi Bşk. Yazısı, 22.11.2005 Tarih ve 5522 Sayılı	Mali yükümlülük içermemektedir
10. Eğitimin kalitesinin artırılmasında Okul Aile Birlikleri, hayırseverler ve ilçe halkının katkıları sağlanacaktır.	Strateji Hizmetleri 1	Tüm Birimler	MEB Orta Öğretim Kurumları Sınıf Geçme ve Sınav Yönetmeliği, Strateji Geliştirme Başkanlığı "Stratejik Planlama" konulu genelgesi, MEB Temel Eğitim Kurumları Yönetmeliği, MEB Temel Eğitim Kurumları Yönetmeliği, 222 sayılı İlköğretim ve Eğitim Kanunu	Mali yükümlülük içermemektedir

STRATEJİK HEDEF 2.2:İlçemiz okul ve kurumlarında bireye, bilgi, beceri, tutum ve davranış kazandırarak bir üst öğrenime ve istihdam ilişkileri kapsamında sektörel ihtiyaç analizleri yaparak hayata hazırlamak.

Mevcut Durum:

İlçemizde TEOG alanında 1, Üniversiteye Hazırlık kapsamında 2 kurs açılmıştır. Kurslara TEOG da 71, ÖSS de 60 öğrencinin devam ettiği görülmüştür. Mesleki alanda mezun olan öğrencimizden 8 öğrenci istihdam edilmiş ayrıca 28 öğrenci de alanı dışında istihdam imkânı bulmuştur.

PERFORMANS GÖSTERGELERİ

Performans Göstergeleri				Önceki Yıllar		Plan Dönemi Sonu
				2012/2013	2013/2014	
2.2. Eğitim ve Öğretim ile İstihdam İlişkisinin Geliştirilmesi	2.2.1 Bir Üst Öğrenime Hazırlama	PG.1	Ortaokuldan Mezun Olan Öğrenci Sayısı			% 100
		PG.2	TEOG Açılan Kurs Sayısı		0	7
		PG.3	TEOG Kurslarına Katılan Öğrenci Sayısı		0	390
	Genel Orta öğretim	PG.1	Üniversiteye Hazırlık Alanında Açılan Kurs Sayısı		0	2
		PG.2	Üniversiteye Hazırlık Kurslarına Katılan Öğrenci Sayısı		0	225
		PG.3	Halk Eğitim bünyesinde açılan kurs sayısı		0	1
		PG.4	Kurslara Katılan Öğrenci Sayısı		0	50
	Mesleki Eğitim	PG.1	Üniversiteye Hazırlık Açılan Kurs Sayısı			2
		PG.2	Kursa katılan öğrenci sayısı		7	280
		PG.3	Önceki öğrenmelerin tanınması kapsamında diploma veya sertifika alan birey sayısı.		23	32
	2.2.2 Hayata ve İstihdama Hazırlama	PG.1	Mesleki ve Teknik Okullardan Mezun Olan Öğrenci Sayısı	108	81	319
		PG.2	Mezun Olduğu Alanda İstihdam Edilen Mezun Sayısı	9	8	14
		PG.3	Mezun Olduğu Alan Dışında İstihdam Edilen Mezun Sayısı	23	25	40
		PG.4	Yaygın eğitim kurumlarında açılan toplam kurs sayısı			5
		PG.5	Yaygın Eğitim Kurumlarına kayıt yaptıran kişi sayısı			615
		PG.6	Yaygın eğitim kurumlarında kursu başarıyla tamamlayıp sertifika almaya hak kazanan kişi sayısı			615
		PG.7	Sektörle işbirliği protokolü kapsamında eğitim alan veya istihdam edilen birey sayısı		9	10
	2.2.3 Akreditasyon	PG.1	Okul/ kurum sayısı	18	21	21
		PG.2	Kalite Yönetim Sistemi Belgelendirmesi Akreditasyonu gerçekleşen okul/ kurum sayısı	1	0	1
		PG.3	Kalite yönetim Sistemi Belgelendirmesine ilişkin başvuru yapan – belge hazırlayan -okul/ kurum sayısı	1	1	3
		PG.4	TSE belgesi almış kurum sayısı	0	0	1

Stratejiler (SH-2.2)

Tedbir/Strateji	Koordinatör Birim	İlişkili Alt Birim/Birimler	Yasal Dayanak	Tahmini Maliyet
1. HEM bünyesinde mezunlarımıza yönelik Sınavlara Hazırlık kursları açılacaktır.	HBÖ Hizmetleri	HBÖ Hizmetleri	MEB Orta Öğretim Kurumları Sınıf Geçme ve Sınav Yönetmeliği, Strateji Geliştirme Başkanlığı "Stratejik Planlama" konulu genelgesi, MEB Temel Eğitim Kurumları Yönetmeliği	Mali yükümlülük içermemektedir
2. Halk Eğitim Merkezi ve Üniversite işbirliği içerisinde veli, yetişkin eğitimleri yapılacaktır	HBÖ Hizmetleri	HBÖ Hizmetleri	Çıracılık ve Yaygın Eğitim Genel Müdürlüğüne Bağlı Halk Eğitimi Merkezlerindeki Yöneticiler Dışında Görevli Diğer Personelin Görev, Yetki ve Sorumlulukları ile Belge ve Değerlendirmelere İlişkin Yönerge MEB Mesleki Açık Öğretim Lisesi Yönetmeliği, MEB Merkezî Sistem Sınav Uygulama Yönergesi	Mali yükümlülük içermemektedir
3. Veli eğitiminde STK ların imkânlarından yararlanılacaktır	Temel-Orta-Mesleki Eğitim Hizmetleri	Tüm Birimler	Çıracılık ve Yaygın Eğitim Genel Müdürlüğüne Bağlı Halk Eğitimi Merkezlerindeki Yöneticiler Dışında Görevli Diğer Personelin Görev, Yetki ve Sorumlulukları ile Belge ve Değerlendirmelere İlişkin Yönerge MEB Mesleki Açık Öğretim Lisesi Yönetmeliği	Mali yükümlülük içermemektedir
4. İlçemizdeki alt gelir gruplarına katkı amacıyla halk eğitim merkezinde öğrencilere yönelik Sınavlara Hazırlık kursları ile çeşitli alanlarda meslek edindirme kursları açılacaktır	HBÖ Hizmetleri	HBÖ Hizmetleri	MEB Ortaöğretim Kurumları Ödül ve Disiplin yönetmeliği MEB İl ve İlçe Millî Eğitim Müdürlükleri Yönetmeliği, MEB Eğitim Bölgeleri ve Eğitim Kurulları Yönergesi, MEB İlköğretim ve Orta Öğretim Kurumları Sosyal Etkinlikler Yönetmeliği	Mali yükümlülük içermemektedir
5. İlçemizde mezunlarımıza ve halka yönelik halk eğitim merkezinde istihdama yönelik kurslar açılacaktır	HBÖ Hizmetleri	HBÖ Hizmetleri	3308 Sayılı Mesleki Eğitim Kanunu'nun Geçici 1'inci ve 2'inci Mad. Uygulanmasına İlişkin Yönerge, 3308 Sayılı Mesleki Eğitim Kanunu	Mali yükümlülük içermemektedir
6. Meslek Lisesi mezunlarının staj ve istihdam imkânları genişletilecektir	Mesleki Eğitim Hizmetleri	Mesleki Eğitim Hizmetleri	3309 Sayılı Mesleki Eğitim Kanunu'nun Geçici 1'inci ve 2'inci Mad. Uygulanmasına İlişkin Yönerge, 3308 Sayılı Mesleki Eğitim Kanunu	Mali yükümlülük içermemektedir
7. Veliye yönelik istihdam yaratıcı eğitimlerin verilmesi ile iş imkânları sağlanacaktır	İnsan Kaynakları3	Tüm Birimler	Çıracılık ve Yaygın Eğitim Genel Müdürlüğüne Bağlı Halk Eğitimi Merkezlerindeki Yöneticiler Dışında Görevli Diğer Personelin Görev, Yetki ve Sorumlulukları ile Belge ve Değerlendirmelere İlişkin Yönerge	Mali yükümlülük içermemektedir
8. Öğrencilerin staj ve istihdamına yönelik bir veri bankası oluşturulacaktır.	Mesleki Eğitim Hizmetleri	Mesleki Eğitim Hizmetleri	Çıracılık ve Yaygın Eğitim Genel Müdürlüğüne Bağlı Halk Eğitimi Merkezlerindeki Yöneticiler Dışında Görevli Diğer Personelin Görev, Yetki ve Sorumlulukları ile Belge ve Değerlendirmelere İlişkin Yönerge	Mali yükümlülük içermemektedir
9. Başarıyı arttıracak tüm paydaşlar ile (aile, okul, STK, üniversiteler) işbirliği yapılacaktır.	Özel Büro -Mesleki Eğitim Hizmetleri	Mesleki Eğitim Hizmetleri	MEB Merkezî Sistem Sınav Uygulama Yönergesi	Mali yükümlülük içermemektedir
10. HEM kursları temel ve mesleki beceriler programlarına katılan yetişkin sayısı ve mesleki beceri programlarının artırılacaktır	HBÖ Hizmetleri	HBÖ Hizmetleri	HEMAYGIN EĞİTİM KURUMLARI YÖNETMELİĞİ 1) 11/7/2008 tarihli ve B.08.0.ÇYG.0.15.02.01/004367 Sayılı Bakan Onayı 2) MAYIS 2009/2620 TD	Mali yükümlülük içermemektedir

STRATEJİK HEDEF 2.3:İlçemizde kaliteli eğitim ve öğretim için bireye kazandırılan yabancı dil ve uluslararası hareketlilik imkânları ile evrensel ölçütlerde bilgi, beceri kazandırmak.

Mevcut Durum:

İlçemizde Merkez anaokulumuz İZKA danaldığı teşvik ile Montöseri eğitimi vermiş eğitim ilçemizde okul öncesi öğretmenlerine verilerek yaygınlaşma sağlanmıştır.%22.2 olan Dynet yabancı Dil programı uygulandığı okul sayısı %31,5 çıkarılmıştır.

PERFORMANS GÖSTERGELERİ

Performans Göstergeleri				Önceki Yıllar		Plan Dönemi Sonu
				2012/2013	2013/2014	
2.3. Yabancı Dil ve Hareketlilik	2.3. Yabancı Dil ve Hareketlilik	PG.1	Ulusal Arası Projelere sayısı(MEB,TÜBİTAK,İZMİR KALKINMA AJANSI)	37	37	50
		PG.2	Yapılan Uluslararası (AB Prj.vb.) Proje sayısı	2	3	5
		PG.3	Uluslararası proje hareketliliğine katılan öğretmen sayısı	10	8	8
		PG.4	Uluslararası proje hareketliliğine katılan öğrenci sayısı	6	6	8
		PG.5	Ulusal Yarışmalara Katılan Öğrenci Sayısı	0	67	70
		PG.6	Avrupa Dil Portfolyosunda yer alan yeterliliklere ulaşan öğrenci sayısı	0	0	4
		PG.7	DyNED yabancı dil programının uygulandığı genel oran (%)	25	25	25
		PG.8	Avrupa Dil Portfolyosunda yer alan yeterliliklere ulaşan öğrenci oranları (%)	0	0	4
		PG.9	DyNEDyabancı dil programının uygulandığı,Okul oranları (%)	23,5	22,2	63
			DyNEDyabancı dil programının uygulandığı,Öğrenci oranları (%)	26	25	35
			DyNEDyabancı dil programının uygulandığı,Öğretmen oranları (%)		3,6	3,6

Stratejiler (SH-2.3)

Tedbir/Strateji	Koordinatör Birim	İlişkili Alt Birim/Birimler	Yasal Dayanak	Tahmini Maliyet
1. AB uyum programlarına katılımın artırılması için Üniversitelerin sunduğu proje yazımı vb gibi programlardan yararlanılacaktır	Strateji Hizmetleri	Tüm Birimler	Hükümetimiz ile Dünya Bankası arasında imzalanan “ Orta Öğretim Projesi İkraz Anlaşması” MEB Okul-Aile Birliği Yönetmeliği İçişleri Bakanlığı Emniyet Genel Müdürlüğü “Hizmet Damgalı Pasaportlar” konulu genelgesi	Mali yükümlülük içermemektedir
2. AB uyum programlarının sağladığı katkılardan yararlanılarak göçün olumsuz etkileri azaltılacaktır	Strateji Hizmetleri	Tüm Birimler	Hükümetimiz ile Dünya Bankası arasında imzalanan “ Orta Öğretim Projesi İkraz Anlaşması” MEB Okul-Aile Birliği Yönetmeliği İçişleri Bakanlığı Emniyet Genel Müdürlüğü “Hizmet Damgalı Pasaportlar” konulu genelgesi	Mali yükümlülük içermemektedir
3- İlköğretimde yabancı dil öğretiminin geliştirilmesine yönelik tedbirleri alınacaktır	Temel Eğitim Hizmetleri	Temel Eğitim Hizmetleri	Hükümetimiz ile Dünya Bankası arasında imzalanan “ Orta Öğretim Projesi İkraz Anlaşması” MEB Okul-Aile Birliği Yönetmeliği İçişleri Bakanlığı Emniyet Genel Müdürlüğü “Hizmet Damgalı Pasaportlar” konulu genelgesi	Mali yükümlülük içermemektedir
4- Ortaöğretimde yabancı dil öğretiminin geliştirilmesine yönelik tedbirleri alınacaktır	Orta Öğretim Hizmetleri	Orta Öğretim Hizmetleri	MEB Orta Öğretim Kurumları Sınıf Geçme ve Sınav Yönetmeliği, Strateji Geliştirme Başkanlığı “Stratejik Planlama” konulu genelgesi, MEB Temel Eğitim Kurumları Yönetmeliği, MEB Temel Eğitim Kurumları Yönetmeliği,	Mali yükümlülük içermemektedir
5. Öğrenci ve öğretmenlerinin ulusal ve uluslararası hareketliliğini artırmak için çalışmalar yapılacaktır	Strateji Hizmetleri	Tüm Birimler	Hükümetimiz ile Dünya Bankası arasında imzalanan “ Orta Öğretim Projesi İkraz Anlaşması” MEB Okul-Aile Birliği Yönetmeliği İçişleri Bakanlığı Emniyet Genel Müdürlüğü “Hizmet Damgalı Pasaportlar” konulu genelgesi	Mali yükümlülük içermemektedir
6-. Yükseköğretim kurumları ve yabancı dil kursları ile işbirliği yapılacaktır	HBÖ Hizmetleri- Mesleki Eğt.Hiz.	HBÖ Hizmetleri- Mesleki Eğ.hiz.	MEB Orta Öğretim Kurumları Sınıf Geçme ve Sınav Yönetmeliği, Strateji Geliştirme Başkanlığı “Stratejik Planlama” konulu genelgesi, MEB Temel Eğitim Kurumları Yönetmeliği, MEB Temel Eğitim Kurumları Yönetmeliği,	Mali yükümlülük içermemektedir
7.Kuruma ilişkin İş analizleri ve iş tanımları yapılacaktır.	HBÖ Hizmetleri- Mesleki Eğt.Hiz.	HBÖ Hizmetleri- Mesleki Eğ.hiz.	MEB Orta Öğretim Kurumları Sınıf Geçme ve Sınav Yönetmeliği, Strateji Geliştirme Başkanlığı “Stratejik Planlama” konulu genelgesi, MEB Temel Eğitim Kurumları Yönetmeliği, MEB Temel Eğitim Kurumları Yönetmeliği,	Mali yükümlülük içermemektedir

TEMA-3

3. KURUMSAL KAPASİTENİN GELİŞTİRİLMESİ KURUMSAL KAPASİTENİN GELİŞTİRİLMESİNE AİT BİLEŞENLER

STRATEJİK AMAÇ:3:Çağın gereklerine uygun olarak; beşeri altyapıyı geliştirmek, kurumun fiziki ve mali, kaynaklarını, adil, şeffaf ve hesap verilebilirlik ilkesi kapsamında çoğulcu ve katılımcı bir yönetim anlayışa ile yönetmek, yönetsel ve enformasyon alanındaki dinamikleri tanımlamak, geliştirmek ve teknolojilerin kullanımını artırarak tüm paydaşların süreçlere kolay erişimini sağlamak.

PERFORMANS GÖSTERGELERİ

Performans Göstergeleri			Önceki Yıllar		Plan Dönemi Sonu		
			2012/2013	2013/2014			
3.1. Beşeri Alt Yapı	3.1.1 İnsan kaynakları planlaması	3.1.1.1 Öğretmen					
		PG.1	Toplam Öğretmen Sayısı		490	496	510
		PG.2	Yüksek Lisans Yapan Öğretmen Sayısı		36	34	42
		PG.3	Doktora Yapan Öğretmenlerin Sayısı		0	0	3
		PG.4	İl İçinde Yer Değiştirme Oranı			6,05	2
		3.1.1.2 Yönetici					
		PG.1	Toplam Yöneticinin Sayısı		58	58	60
		PG.2	Yüksek Lisans Yapan Yönetici Sayısı		1	1	3
	PG.3	Doktora Yapan yönetici Sayısı		0	0	2	
	3.1.1 İnsan kaynakları planlaması	3.1.1.3 Maarif Müfettişleri (Denetim)					
		PG.1	Denetlenen Resmî/Özel İlköğretim Okulu, Okul Öncesi ve Özel Kurum Öğretmeni Oranı		29,6	52,2	50
		PG.2					
		3.1.1.4 Diğer Eğitim Personeli (Memur, Hizmetli, 4C vs.) sayısı					
		PG.1	Görevde Yükselme Sınavına giren memur sayısı		2	2	2
PG.2		Görevde Yükselen memur sayısı		0	0	4	
3.1.1. İnsan kaynakları planlaması	3.1.2 İnsan kaynakları yönetimi	PG.1	Okul ve kurumlarda norm fazlası öğretmen sayısı		0	0	0
		PG.2	Okul ve kurumlarda norm fazlası diğer eğitim çalışanı sayısı		0	0	0
		PG.3	Okul ve kurumlarda norm eksiği öğretmen sayısı		0	0	0
		PG.4	Okul ve kurumlarda norm eksiği eğitim çalışanı sayısı		0	0	0
	3.1.3 İş analizleri ve iş tanımları	PG.1	İş tanımı yapılan personel sayısı			420	490
		PG.2	Yapılan iş tanımı sayısı			7	10
		PG.3	Yapılan iş Yapılan iş analizi sayısı			7	10
	3.1.4 İnsan kaynaklarının eğitimi ve geliştirilmesi	PG.1	Öğretmen Sayısı		490	496	510
		PG.3	Hizmetimi eğitime katılan Öğretmen sayısı		25	64	95
		PG.4	Hizmetçine katılan öğretmenin sayısının tüm öğretmen sayısına oranı		5,1	12,8	18,6
		PG.5	Toplam Yöneticinin Sayısı		57	57	60
		PG.6	Hizmetçi eğitime katılan Yönetici sayısı		6	9	25
		PG.7	Her yıl en az bir hizmet içi eğitime katılan personel sayısı			8	45
		PG.8	Her yıl en az bir uzaktan eğitime katılan personel sayısı			4	8
3.1.5 Kariyer yönetimi	PG.9	Mentör eğitim Programından yararlanan personel sayısı			2	5	
	PG.1	Toplam Öğretmen Sayısı		488	490	510	
	PG.2	Başarı Belgesi alan Öğretmen sayısı		8	2	25	
	PG.3	Üstün Başarı Belgesi alan Öğretmen sayısı		-	-	10	
	PG.4	Toplam Yönetici Sayısı		-	47	62	
	PG.5	Başarı Belgesi alan Yönetici sayısı		6	8	7	
PG.6	Üstün Başarı Belgesi alan Yönetici sayısı		-	-	4		

1.1. Beşeri Alt Yapı

STRATEJİK HEDEF 3.1: *Eğitim ve öğretimin kalitesini geliştirmek amacıyla müdürlüğümüz bünyesinde, insan kaynaklarını planlamak, çalışanların kariyer, bilgi ve becerilerini geliştirmeleri için imkânlar sağlayarak okul ve kurumların performans düzeylerini yükseltmek.*

Mevcut Durum:

1. İlçemizde yaklaşık 500 öğretmenimizden 34 nün Yüksek Lisans,1 öğretmenimizin doktora eğitimi aldığı görülmüştür.
2. 308 öğretmenimiz denetlenmiş açık alanlar belirlenerek kendilerine bildirilmiştir.
3. 1 çalışmamız görevde yükselme sınavında başarılı olmuştur.
4. İlçemizde 45 öğretmenimizin norm fazlası olduğu görülmüştür.

Stratejiler (SH-3.1)

Tedbir/Strateji	Koordinatör Birim	İlişkili Alt Birim/Birimler	Yasal Dayanak	Tahmini Maliyet
1. Karar alma süreçlerine paydaş katılımı sağlanacaktır	Strateji Hizmetleri 1	Tüm Birimler	MEB okul ve kurumların yönetici ve öğretmenlerin norm kadrolarına ilişkin yönetmelik , 5434 sayılı Emekli Sandığı Kanunu, Disiplin Kurulları ve Disiplin Amirleri Hk. Yönetmelik, MEB Hizmetiçi Eğitim Yönetmeliği,	Mali yükümlülük içermemektedir
2. Üniversiteler ile işbirliği yapılarak öğretmenlerin hizmet içi eğitim almaları sağlanacaktır	İnsan Kaynakları	İnsan Kaynakları	MEB Orta Öğretim Kurumları Sınıf Geçme ve Sınav Yönetmeliği, Strateji Geliştirme Başkanlığı “Stratejik Planlama” konulu genelgesi, MEB Temel Eğitim Kurumları Yönetmeliği	Mali yükümlülük içermemektedir
3. Öğretmenler bilgi ve becerini geliştirmeleri için, yaşam boyu öğrenme programlarına katılmaları yönünde teşvik edileceklerdir.	İnsan Kaynakları HBÖ Hizmetleri	Tüm Birimler	Aday Memurların Yetiştirilmesine Dair Genel Yönetmelik,657 Sayılı DMK , MEB Personel Genel Müdürlüğü İntibak Bülteni, 5434 sayılı Emekli Sandığı Kanunu, Disiplin Kurulları ve Disiplin Amirleri Hk. Yönetmelik, MEB Hizmetiçi Eğitim Yönetmeliği,	Mali yükümlülük içermemektedir
4. Yönetici niteliğinin, in artırılması için STK ve Üniversitelerle işbirliği yapılacaktır	insan Kaynakları	İnsan Kaynakları	Aday Memurların Yetiştirilmesine Dair Genel Yönetmelik ,657 Sayılı DMK , MEB Personel Genel Müdürlüğü İntibak Bülteni, 5434 sayılı Emekli Sandığı Kanunu, Disiplin Kurulları ve Disiplin Amirleri Hk. Yönetmelik, MEB Hizmetiçi Eğitim Yönetmeliği,	Mali yükümlülük içermemektedir
5. İlçemizdeki okul ve kurum yöneticileri bilgi ve becerini geliştirmeleri için, yaşam boyu öğrenme programlarına katılmaları yönünde teşvik edileceklerdir.	HBÖ Hizmetleri		Aday Memurların Yetiştirilmesine Dair Genel Yönetmelik ,657 Sayılı DMK , MEB Personel Genel Müdürlüğü İntibak Bülteni, 5434 sayılı Emekli Sandığı Kanunu, Disiplin Kurulları ve Disiplin Amirleri Hk. Yönetmelik, MEB Hizmetiçi Eğitim Yönetmeliği,	Mali yükümlülük içermemektedir
6. Çalışanların entellektuel birikiminden organizasyonların her seviyesinde yararlanılacaktır	Strateji Hizmetleri 1	Tüm Birimler	MEB okul ve kurumların yönetici ve öğretmenlerin norm kadrolarına ilişkin yönetmelik , 5434 sayılı Emekli Sandığı Kanunu, Disiplin Kurulları ve Disiplin Amirleri Hk. Yönetmelik, MEB Hizmetiçi Eğitim Yönetmeliği,	Mali yükümlülük içermemektedir

7. Öğretmenlerin mesleki ve kişisel gelişimlerine katkı sağlayacak hizmetçi eğitim kurslarına katılımları sağlanacaktır	İnsan Kaynakları-HBÖ Hizmetleri	İnsan Kaynakları-HBÖ Hizmetleri	MEB Hizmetiçi Eğitim Yönetmeliği,	Mali yükümlülük içermemektedir
8. Çalışanlara yönelik düzenlenen sosyal kültürel ve sportif faaliyetler düzenlenecektir.	İnsan Kaynakları Hizmetleri	İnsan Kaynakları Hizmetleri	MEB'e Bağlı Öğretmen Evleri, Öğretmen Evi ve Akşam Sanat Okulları, Öğretmen Lokalleri ve Sosyal Tesisler Yönergesi	Mali yükümlülük içermemektedir

1.2. Fiziki ve Mali Alt Yapı

STRATEJİK HEDEF:3,2: *Müdürlüğümüz bünyesindeki okul ve kurumların donanım ve alt yapı ihtiyaçlarını karşılamak. İlçemizde ihtiyaç duyulan eğitim tesisleri için gerekli iş ve işlemleri yürütmek ile okul bazlı bütçeleme doğrultusunda finansal kaynakların etkin ve adil dağıtımını sağlamak.*

Mevcut Durum:

İlçemizdeki tüm okullarda okul bazlı bütçeleme çalışmaları yapılmıştır. Toplamda 7 okulumuzun engellilere yönelik alt yapısının hazırlandığı görülmüştür.

PERFORMANS GÖSTERGELERİ

Performans Göstergeleri				Önceki Yıllar		Plan Dönemi Sonu
				2012/2013	2013/2014	
3.2.1 Okul bazlı bütçeleme ve finansal kaynakların etkin dağıtımını						
3.2 Fiziki ve Mali Alt Yapı	3.2.1 Okul bazlı bütçeleme	PG.1	Okul bazlı bütçe uygulamasına geçen okul sayısı	18	21	22
	Yatırımlar ve Onarım Okulöncesi	PG.1	Gelir talep eden okul sayısı	-	-	5
		PG.2	Talebi karşılanan okul sayısı	-	-	4
	3.2.2 Eğitim tesisleri ve alt yapı	PG.1	Planlanan Yatırım Sayısı	-	-	2
		PG.2	Tamamlanan Yatırım Sayısı	-	-	2
		PG.3	İhalesi Yapılan ve Devam Eden Yatırım Sayısı	-	-	
		PG.4	İhale Aşamasında Olan Yatırım Sayısı	-	-	
		PG.5	Onarımı Planlanan Kurum Sayısı	-	-	4
		PG.6	Onarımı Yapılan Kurum Sayısı	-	-	
		PG.7	İhalesi Yapılan ve Onarımı Devam Kurum Sayısı	-	-	
		PG.8	Onarım İçin İhale Aşamasında Olan Kurum Sayısı	-	-	
		PG.9	Engellilerin kullanımına yönelik düzenleme yapılan okul veya kurum sayısı	1	3	13
	Yatırımlar ve Onarım Temel Eğitim	PG.1	Planlanan Yatırım Sayısı	-	-	
		PG.2	Tamamlanan Yatırım Sayısı	-	-	
		PG.3	İhalesi Yapılan ve Devam Eden Yatırım Sayısı	-	-	
		PG.4	İhale Aşamasında Olan Yatırım Sayısı	-	-	
		PG.5	Onarımı Planlanan Kurum Sayısı	-	-	
		PG.6	Onarımı Yapılan Kurum Sayısı	-	-	
		PG.7	İhalesi Yapılan ve Onarımı Devam Kurum Sayısı	-	-	
		PG.8	Onarım İçin İhale Aşamasında Olan Kurum Sayısı	-	-	
	Yatırımlar ve Onarım Ortaöğretim	PG.1	Planlanan Yatırım Sayısı	-	-	
		PG.2	Tamamlanan Yatırım Sayısı	-	-	
		PG.3	İhalesi Yapılan ve Devam Eden Yatırım Sayısı	-	-	
		PG.4	İhale Aşamasında Olan Yatırım Sayısı	-	-	
PG.5		Onarımı Planlanan Kurum Sayısı	-	-	5	
PG.6		Onarımı Yapılan Kurum Sayısı	-	-		

		PG.7	İhalesi Yapılan ve Onarımı Devam Kurum Sayısı	-	-		
		PG.8	Onarım İçin İhale Aşamasında Olan Kurum Sayısı	-	-		
	Güçlendirilme	PG.1	Güçlendirilmesi Planlanan Kurum Sayısı	-	-	1	
		PG.2	Güçlendirilen Kurum Sayısı	-	-	1	
		PG.3	Güçlendirmesi Devam Eden Kurum Sayısı	-	-		
		PG.4	Güçlendirilmesi Gereken Kurum Sayısı	-	-	1	
		PG.1	Protokol İmzalanan Yapım Sayısı	-	1	1	
	Hayırsever	PG.2	Protokol İmzalanan Onarım Sayısı	-	-		
		PG.3	Hayırsever Tarafından Yapımı Devam Eden Sayısı	-	1	1	
		PG.4	Hayırsever Tarafından Onarımı Tamamlanan Sayısı	-	-		
		PG.5	Hayırsever Tarafından Onarımı Devam Eden Sayısı	-	-		
		PG.6	Hayırsever Tarafından Proje Aşamasında Olan Sayısı	-	-		
	3.2.3 Donatım	3.2.3 Donatım					
		PG.1	Donatım ihtiyacı olan okul sayısı	7	4	10	
		PG.2	Donatım ihtiyacı karşılanan okul sayısı	2	1	10	
		PG.3	Donanımı yenilenen sınıf- birim sayısı	47	2	12	
		PG.4	Kütüphanesi olan okul sayısı	1	1	4	
		PG.5	Fatih projesi kapsamında donanımı tamamlanan sınıf sayısı	47	47	98	
		PG.6	Bilgisayar sayısı	137	145	180	
PG.7		Akıllı tahta sayısı	47	47	98		
PG.8		Projeksiyon sayısı	137	145	173		
PG.9		Dağıtılan Tablet Sayısı		366	507		
PG.10		Yazıcı sayısı	18	21	138		

Tedbir/Strateji	Koordinatör Birim	İlişkili Alt Birim/Birimler	Yasal Dayanak	Tahmini Maliyet
1. İlkokul ve ortaokullarda tüm okulların tekli eğitime geçilmesi için hayırseverlerin desteği aranacaktır	Temel-Orta -Mesleki Eğt.Hizmetleri	Tüm Birimler	MEB Eğitim Araçları Donatım Da. Bşk. Genelgesi, Ayniyat Talimatnamesi, 4734 sayılı Kamu İhale Kanunu, 2942 Sayılı Kamulaştırma Kanunu	Mali yükümlülük içermemektedir
2. Resmi-Özel kurumlar, Üniversiteler ve Akademik Kurumlarla işbirliği içinde Kentsel dönüşüm hakkında toplum bilgilendirilecektir.	Strateji Hizmetleri	Tüm Birimler	5018 Sayılı Kamu Mali Yönetimi ve Kontrol Kanunu	Mali yükümlülük içermemektedir
3. Okullardaki sosyal ve sportif tesislerin yetersizliği giderilmesi sürecinde hayırseverlerin desteği sağlanacaktır.	Özel Büro %100 Eğitime Destek Hizmetleri	Tüm Birimler	MEB Sosyal ve Kültürel Yarışmalar Yönetmeliği, , MEB Okul-Aile Birliği Yönetmeliği	Mali yükümlülük içermemektedir
4. Okullardaki birimlerim donanımlarının temininde Sivil Toplum Kuruluşları ve hayırseverlerin katkıları sağlanacaktır.	Strateji Hizmetleri	Destek Hizmetleri	MEB Eğitim Araçları Donatım Da. Bşk. Genelgesi, Ayniyat Talimatnamesi, 4734 sayılı Kamu İhale Kanunu, 2942 Sayılı Kamulaştırma Kanunu	Mali yükümlülük içermemektedir
5. Okullardaki birimlerim donanımlarının temininde Sivil Toplum Kuruluşları ve hayırseverlerin katkıları sağlanacaktır.	Strateji Hizmetleri2_Destek Hizmetleri	Özel Büro-Destek Hizmetleri	MEB Eğitim Araçları Donatım Da. Bşk. Genelgesi, Ayniyat Talimatnamesi, 4734 sayılı Kamu İhale Kanunu, 2942 Sayılı Kamulaştırma Kanunu	Mali yükümlülük içermemektedir

6. Sivil toplum kuruluşları ile işbirliği yapılarak okul bahçeleri ve sosyal donatı alanları zenginleştirilecektir.	Strateji Hizmetleri2_Destek Hizmetleri	Strateji Hizmetleri2_Destek Hizmetleri	2942 Sayılı Kamulaştırma Kanunu , 4734 sayılı Kamu İhale Kanunu, 4842 Sayılı Gelir ve Kurumlar Vergisi Kanunlarında Değişiklik Hakkındaki Kanun, Merkezi Yönetim Bütçe Kanunu	Mali yükümlülük içermektedir
7. Okul ve kurumlarımızın ders ve laboratuvar araç gereçleri dahil her türlü donatım malzemesi ihtiyaçlarını karşılamaya yönelik iş ve işlemler yürütülecektir.	Destek Hizmetleri	Strateji Hizmetleri2_Destek Hizmetleri	MEB Eğitim Araçları Donatım Da. Bşk. Genelgesi, Ayniyat Talimatnamesi, 4734 sayılı Kamu İhale Kanunu, 2942 Sayılı Kamulaştırma Kanunu	Mali yükümlülük içermektedir
8. Veli eğitiminde STK ların imkanlarından yararlanılacaktır	Destek Hizmetleri	Strateji Hizmetleri2_Destek Hizmetleri	MEB Eğitim Araçları Donatım Da. Bşk. Genelgesi, Ayniyat Talimatnamesi, 4734 sayılı Kamu İhale Kanunu, 2942 Sayılı Kamulaştırma Kanunu	Mali yükümlülük içermektedir

1.3. Yönetim ve Organizasyon

STRATEJİK HEDEF 3.3: Çağın gerektirdiği ve AB uyum yasaları çerçevesinde; bürokrasiyi azaltma ve kurumsal yapıyı iyileştirmek, bağlı kurum ve kuruluşları şeffaf ve hesap verilebilirlik ilkesi kapsamında çoğulcu ve katılımcı bir yönetim anlayışa ile yönetmek.

Mevcut Durum:

İlçemizde kurumsal yapının iyileştirilmesine yönelik denetim faaliyetleri yapılmış 10 okulumuzun zayıf yönü ortaya çıkarılarak ilgililere tebliğ edilmiştir.

İlçemizde AB projeleri çalışmaları yürütülmüş bu kapsamda 4 öğretmenimiz AB Hareketlilik programına katılmıştır.

PERFORMANS GÖSTERGELERİ

Performans Göstergeleri				Önceki Yıllar		Plan Dönemi Sonu
				2012/2013	2013/2014	
3.3 Yönetim ve Organizasyon	3.3.1 Kurumsal yapının iyileştirilmesi	PG.1	Kurumsal yapının iyileştirilmesine yönelik yapılan denetim sayısı	2	2	20
		PG.2	Kurumsal yapının iyileştirilmesine yönelik hazırlanan rapor sayısı	2	5	20
		PG.3	Rehberlik ve denetimi yapılan kurum sayısı			20
		PG.4	Zayıf yönü ortaya çıkan kurumlardan iyileştirilmesi yapılmış kurum sayısı	12	15	20
	3.3.2 Bürokrasinin azaltılması	PG.1	Kamu Hizmet Standartları Tablosunu Hazırlayan okul/ kurum sayısı	16	16	22
		PG.2	Kamu Hizmet Standartları Konulu Bilgilendirme faaliyeti sürdüren okul/ kurum sayısı	16	16	22
	3.3.3 AB ye uyum ve uluslararasılaşma	PG.1	Uluslararası Proje sayısı (AB Projeleri vb.)	3	1	4
		PG.2	Katılan öğretmen sayısı	18	4	12
		PG.3	Katılan öğrenci sayısı	8	4	12
		PG.4	Yurt dışından ağırlanan ziyaretçi sayısı	20	20	12
	3.3.4.1 Çoğulculuk	PG.1	STK ile etkin işbirliği gerçekleştiren kurum/ kuruluş sayısı	18	21	20
		PG.2	Sektörle işbirliği gerçekleştiren kurum/ kuruluş sayısı	2	2	3
		PG.3	Hayırseverlerle işbirliği gerçekleştiren kurum/ kuruluş sayısı	12	15	16
	3.3.4.2 Katılımcılık	PG.1	Öğrencilerden alınan öneri sayısı	158	163	160

		PG.2	Karşılanan öneri oranı	%78	%81	85
		PG.3	Paylaşılan iyi uygulamaların sayısı	5	7	12
		PG.4	Velilerden alınan öneri sayısı	82	94	65
		PG.5	Karşılanan öneri oranı	%57	%68	82
		PG.6	Çalışanlardan alınan öneri sayısı	63	97	40
		PG.7	Karşılanan öneri oranı	%79	%85	92
		PG.8	Sosyal paydaşlardan gelen öneri sayısı	17	21	24
		PG.9	Karşılanan öneri oranı	%82	%84	92
		PG.10	Sektörden alınan öneri sayısı	5	9	12
		PG.11	Karşılanan öneri oranı	%80	%85	90
		3.3.4.3 Şeffaflık ve hesap verebilirlik	PG.1	Belli aralıklarla şeffaf ve açık bir mali raporlama ve gözden geçirme faaliyeti gerçekleştiren okul/ kurum sayısı	0	1
PG.2	Yönetimin faaliyetlerine ilişkin düzenli bilgi aktaran kurum sayısı		7	12	20	
PG.3	Kurum içi yatay hesap verebilirliği gerçekleştiren kurum sayısı		18	21	22	
PG.4	Özdeğerlendirmesini yılda en az bir kere yapan okul/kurum sayısı		14	16	22	
3.3.5 Kurumsal Rehberlik ve Denetim	PG.1	İç kontrol sistemin oluşturulduğu kurum ve okul sayısı	0	1	12	
	PG.2	İç denetim yoluyla düzenli izleme yapılan kurum sayısı	0	1	12	
	PG.3	Bağımsız bir denetim kurulu tarafından denetlenen kurum sayısı	0	0	1	
	PG.4	Dikey denetim gören kurum sayısı	18	21	22	

Stratejiler (SH-3.3)

Tedbir/Strateji	Koordinatör Birim	İlişkili Alt Birim/Birimler	Yasal Dayanak	Tahmini Maliyet
1. İlçemizde özel öğretim sınıfları ile Belediye'nin Zihinsel engelli öğrenciler için iyileştirme merkezi arasında işbirliği yapılarak bilgi - tecrübe paylaşımı sağlanacaktır	Özel Eğitim Rehberlik Hizmetleri	Tüm Birimler	Özel Eğitim Hizmetleri Yönetmeliği	Mali yükümlülük içermemektedir
2. Karar alma süreçlerine paydaş katılımı sağlanacaktır	Strateji Hizmetleri1	Tüm Birimler	657 Sayılı DMK, MEB Personel Genel Müdürlüğü İntibak Bülteni, 5434 sayılı Emekli Sandığı Kanunu, Disiplin Kurulları ve Disiplin Amirleri Hk. Yönetmelik, MEB Hizmetiçi Eğitim Yönetmeliği,	Mali yükümlülük içermemektedir
3. İlçede ki sosyal imkânlardan tüm bireylerin faydalanması sağlanacaktır	Strateji Hizmetleri1	Tüm Birimler	MEB'e Bağlı Öğretmen Evleri, Öğretmen Evi ve Akşam Sanat Okulları, Öğretmen Lokalleri ve Sosyal Tesisler Yönergesi	Mali yükümlülük içermemektedir
4. Veli eğitiminde STK ların imkânlarından yararlanılacaktır	Strateji Hizmetleri1			Mali yükümlülük içermemektedir
5. İlçe Milli Eğitim Müdürlüğünde veri bankası oluşturulacaktır	Bilgi İşlem Teknolojileri Destek Hizmetleri		Bilgisayar Laboratuvarlarının Kurulması ve İşletilmesi ile Bilgisayar ve Bilgisayar Koordinatör Öğretmenlerinin Görevleri Hakkındaki Yönerge	Mali yükümlülük içermemektedir
6. Teknolojiden yararlanarak internet ve sosyal medyanın kötü kullanılması ve bireyin olumsuz yönde etkilenmemesi sağlanacaktır.	Destek Hizmetleri -• Bilgi İşlem Ve Eğitim Teknolojileri Hizmetleri Bölümü 2	Tüm Birimler	Bilgisayar Laboratuvarlarının Kurulması ve İşletilmesi ile Bilgisayar ve Bilgisayar Koordinatör Öğretmenlerinin Görevleri Hakkındaki Yönerge	Mali yükümlülük içermemektedir

7. Eğitim alanında yeni uygulama ve bilimsel gelişmeleri izlenecektir,	Bilgi İşlem Ve Eğitim Teknolojileri Hizmetleri Bölümü 2	Tüm Birimler	Bilgisayar Laboratuvarlarının Kurulması ve İşletilmesi ile Bilgisayar ve Bilgisayar Koordinatör Öğretmenlerinin Görevleri Hakkındaki Yönerge	Mali yükümlülük içermemektedir
8. Vatandaşlar kamu hizmet standartları hususunda bilgilendirilecektir	Strateji Hizmetleri1	Tüm Birimler	Kamu Hizmet Standartları Yönetmeliği	Mali yükümlülük içermemektedir
9. Okul ve kurumlarımıza projelerin, yazımı, yürütülmesi ve sürdürülmesi başta olmak üzere tüm süreçlerde etkin destek sağlanacaktır.	Strateji Hizmetleri1	Tüm Birimler	MEB Strateji Geliştirme Başkanlığı "StratejikPlanlama" konulu genelgesi, Meb dış ilişkiler genel md." Avrupa Birliği Eğitim Gençlik Programları" konulu genelgesi	Mali yükümlülük içermemektedir
10. AB geçiş sürecinde öğrencilere uyum ve değişim programları konusunda bilgi verilecektir	Strateji Hizmetleri1	Tüm Birimler	MEB Strateji Geliştirme Başkanlığı "StratejikPlanlama" konulu genelgesi, Meb dış ilişkiler genel md." Avrupa Birliği Eğitim Gençlik Programları" konulu genelgesi	Mali yükümlülük içermemektedir

STRATEJİK HEDEF 3.4: Çağın gereklerine uygun olarak; teknolojik altyapıyı geliştirmek, enformasyon alanındaki dinamikleri tanımlamak ve teknolojilerin kullanımını yaygınlaştırarak tüm paydaşların etkin kullanmasını sağlamak.

Mevcut Durum:

İlçemizdeki tüm kurumlar E-Devlet sistemine entegre olmuşlardır. Ayrıca tüm kurumlarımız E-Posta kapasitesine sahiptir. Ayrıca çalışanlarımızın %85 e-posta adresine sahip ve adresleri kullandığı izlenmiştir.

PERFORMANS GÖSTERGELERİ

Performans Göstergeleri				Önceki Yıllar		Plan Dönemi Sonu
				2012/2013	2013/2014	
3.4 Enformasyon Teknolojilerinin kullanımının artırılması	3.4.1 e-devlet kapasitesinin artırılması	PG.1	İlçede e-devlet ortamına aktarılan hizmet oranı	%80	%90	100
		PG.2	Sisteme entegre olan kurum oranı	%100	%100	100
	3.4.3 Elektronik veri toplama ve analiz	PG.1	Resmi e-posta kullanım kapasitesi oranı	%100	%100	100
		PG.2	Çalışanların e-posta kullanma kapasite oranı	80	82	100
	3.4.4 Elektronik veri iletimi ve bilgi paylaşımı	PG.1	Mobil Veli Bilgilendirme Sistemi Kullanıcı Sayısı	458	878	3000
		PG.2	Mevcut aktif çalışan bir sistem odası ve yedeklemek amaçlı kullanılan sistem odası sayısı	1	1	1
		PG.3	Fatih projesi kapsamında 30 saatlik, Eğitimde Teknoloji Kullanımı eğitimi alan öğretmen/yönetici sayısı	43	46	46
		PG.4	E posta sistemi kullanan kurum / okul sayısı	18	21	22
	3.4.5. DYS'nin yaygınlaştırılması	PG.1	Doküman yönetim sistemine entegre olan kurum sayısı		1	18

Stratejiler (SH-3.4)

Tedbir/Strateji	Koordinatör Birim	İlişkili Alt Birim/Birimler	Yasal Dayanak	Tahmini Maliyet
1. Veli bilgilendirme çalışmalarında teknolojinin yaygın kullanılması sağlanacaktır.	Özel Eğitim rehberlik Hizmetleri		Bilgisayar Laboratuvarlarının Kurulması ve İşletilmesi ile Bilgisayar ve Bilgisayar Koordinatör Öğretmenlerinin Görevleri Hakkındaki Yönerge	Mali yükümlülük içermemektedir
2. Teknolojiden yararlanarak internet ve sosyal medyanın kötü kullanılması ve bireyin olumsuz yönde etkilenmemesi sağlanacaktır	Özel Eğitim rehberlik Hizmetleri	Bilgi İşlem Ve Eğitim Teknolojileri Hizmetleri Bölümü 2	Bilgisayar Laboratuvarlarının Kurulması ve İşletilmesi ile Bilgisayar ve Bilgisayar Koordinatör Öğretmenlerinin Görevleri Hakkındaki Yönerge	Mali yükümlülük içermemektedir
3. İlçe Milli Eğitim Müdürlüğünde veri bankası oluşturulacaktır	Bilgi İşlem Ve Eğitim Teknolojileri Hizmetleri Bölümü 2	Tüm Birimler	Bilgisayar Laboratuvarlarının Kurulması ve İşletilmesi ile Bilgisayar ve Bilgisayar Koordinatör Öğretmenlerinin Görevleri Hakkındaki Yönerge	Mali yükümlülük içermemektedir
4. Enformasyon teknolojilerinin kullanılmasını sağlayan tanın faaliyetleri yapılacak ve kurslar açılacaktır	Bilgi İşlem Ve Eğitim Teknolojileri Hizmetleri Bölümü 2	Tüm Birimler	Bilgisayar Laboratuvarlarının Kurulması ve İşletilmesi ile Bilgisayar ve Bilgisayar Koordinatör Öğretmenlerinin Görevleri Hakkındaki Yönerge	Mali yükümlülük içermemektedir
5. Teknolojinin amacı dışında kullanılması ile oluşan okullardaki şiddet sonlandırılacaktır	Bilgi İşlem Ve Eğitim Teknolojileri Hizmetleri Bölümü 2	Tüm Birimler	Bilgisayar Laboratuvarlarının Kurulması ve İşletilmesi ile Bilgisayar ve Bilgisayar Koordinatör Öğretmenlerinin Görevleri Hakkındaki Yönerge	Mali yükümlülük içermemektedir
6. Kurum ve çalışanlarını kapsayacak şekilde e- Devlet uygulamaları yaygınlaştırılacaktır	Bilgi İşlem Ve Eğitim Teknolojileri Hizmetleri Bölümü 2	Tüm Birimler	Bilgisayar Laboratuvarlarının Kurulması ve İşletilmesi ile Bilgisayar ve Bilgisayar Koordinatör Öğretmenlerinin Görevleri Hakkındaki Yönerge	Mali yükümlülük içermemektedir
7. Okul ve kurumlarımıza; donanım altyapısı ve kurulum gibi destekler sağlanacaktır.	Destek Hizmetleri	Tüm Birimler	Bilgisayar Laboratuvarlarının Kurulması ve İşletilmesi ile Bilgisayar ve Bilgisayar Koordinatör Öğretmenlerinin Görevleri Hakkındaki Yönerge	Mali yükümlülük içermemektedir
8. Öğretimde alternatif yaklaşımlar geliştirerek öğrenciler ve personel için teknoloji kullanımını yaygınlaştırılacaktır.	Bilgi İşlem Ve Eğitim Teknolojileri Hizmetleri Bölümü 2	Tüm Birimler	Bilgisayar Laboratuvarlarının Kurulması ve İşletilmesi ile Bilgisayar ve Bilgisayar Koordinatör Öğretmenlerinin Görevleri Hakkındaki Yönerge	Mali yükümlülük içermemektedir
9. DYS nin etkin kullanımı sağlanacaktır	Bilgi İşlem Ve Eğitim Teknolojileri Hizmetleri Bölümü 2	Tüm Birimler	Bilgisayar Laboratuvarlarının Kurulması ve İşletilmesi ile Bilgisayar ve Bilgisayar Koordinatör Öğretmenlerinin Görevleri Hakkındaki Yönerge	Mali yükümlülük içermemektedir
10. Kuruma ilişkin İş analizleri ve iş tanımları yapılacaktır.	Bilgi İşlem Ve Eğitim Teknolojileri Hizmetleri Bölümü 2	Tüm Birimler	Bilgisayar Laboratuvarlarının Kurulması ve İşletilmesi ile Bilgisayar ve Bilgisayar Koordinatör Öğretmenlerinin Görevleri Hakkındaki Yönerge	Mali yükümlülük içermemektedir



DÖRDÜNCÜ BÖLÜM

MALİYETLENDİRME

Birim: Destek 1

Maliyet	2015	2016	2017	2018	2019
03.2 Kırtasiye Elektrik Temizlik	528.000,00-	533.000,00-	538.000,00-	543.000,00-	548.000,00-
03.5 Haberleşme Posta	176.073,00-	181.050,00-	186.000,00-	191.000,00-	196.000,00-
06.1 Mamul Mal Alımı	33.000,00-	38.000,00-	43.000,00-	48.000,00-	53.000,00-
3.8 Bakım Onarım	9.500,00-	13.000,00-	18.000,00-	23.000,00	28.000,00-
TOPLAM	746.573,00-	765.050,00-	785.000,00-	805.000,00-	825.000,00-
Birim Bütçesinin MEB Bütçesine Oranı	%9				

Birim: Destek 3 Tahakkuk

Tahakkuk	2015	2016	2017	2018	2019
3-2	528.000,00-	533.000,00-	538.000,00-	543.000,00-	548.000,00-
3-5	176.073,00-	181.050,00-	186.000,00-	191.000,00-	196.000,00-
6.1	33.000,00-	38.000,00-	43.000,00-	48.000,00-	53.000,00-
3.8	9.500,00-	13.000,00-	18.000,00-	23.000,00	28.000,00-
TOPLAM	746.573,00-	765.050,00-	785.000,00-	805.000,00-	825.000,00-
Birim Bütçesinin MEB Bütçesine Oranı	%15,6				

Birim: İnşaat ve Emlak Hizmetleri

Maliyet	2015	2016	2017	2018	2019
Okul Öncesi Gen. Md.	11.000,00-	19.000,00-	26.000,00-	34.000,00-	40.000,00-
Temel Eğitim Gen. Md.	376.277,80-	406.100,00-	436.020,00-	464.035,00-	480.050,00-
Ortaöğretim Gen. Md.	125.154,34-	135.166,69-	145.310,03-	154.658,43-	170.271,10-
Mesleki ve Tek. Eğt. Gen. Md.	127.732,18-	137.950,75-	148.986,81-	160.905,75-	173.778,21-
Özel Eğitim ve Rehberlik Hz. Gn. Md.	-	-	-	-	-
TOPLAM	640.164,32	698.217,44	756.316,16	813.599,18	864.099,31
Birim Bütçesinin MEB Bütçesine Oranı	%9,5				

Destek-1	Maliyet
09.1.2.00.03.2 Kırtasiye Elektrik Temizlik	834.079,00
09.1.2.00.03.8 Bakım Onarım	536.350,00
09.1.2.00.06.1 Mamül Mal Alımı	30.000,00

İlçe Stratejik Plan Genel Kaynak Tahminleri**Şekil: SP Kaynak Tablosu**

KAYNAK TABLOSU							
	CARİ YIL2014	2015	2016	2017	2018	2019	TOPLAM
Genel Bütçe							
Döner Sermaye (Kantin Gelirleri)	13.670,68-	15.037,00-	16.500,00-	18.150,00-	19.965,00-	21.961,00-	105283,68
İnşaat Emlak		640.164,32	698.217,44	756.316,16	813.599,18	864.099,31	3.772.396,41
Destek 1							
Destek 3							
AB Projeleri							
Hibe Projeleri							
TOPLAM:							3.877.680,09

Döner Sermaye (Kantin Gelirleri) baz alınarak hazırlanmıştır.

İlçe Stratejik Plan Tema, Stratejik Amaç, Hedef Maliyet İlişkisi
Şekil: SP Tema, SA, SH, Maliyet İlişkisi Tablosu

TEMA	STRATEJİK AMAÇLAR/ HEDEFLER	2015	2016	2017	2018	2019
		MALİYETİ	MALİYETİ	MALİYETİ	MALİYETİ	MALİYETİ
TEMA-1	STRATEJİK AMAÇ 1					
	Stratejik Hedef 1. 1	55.000,00	38.000,00	40.000,00	45.000,00	43.000,00
	Stratejik Hedef 1. 12	68.222,89	75.641,74	81.805,31	86.635,70	94.931,72
TEMA-2	STRATEJİK AMAÇ 2					
	Stratejik Hedef 2. 1	62.630,89	70.224,74	76.448,31	82.685,70	91.011,72
	Stratejik Hedef 2. 2	63.092,89	70.712,74	76.998,31	82.685,70	91.681,72
	Stratejik Hedef 2. 3	63.092,89	70.712,74	76.998,31	83.285,70	91.711,72
TEMA-3	STRATEJİK AMAÇ 3					
	Stratejik Hedef 3. 1	7.000,00	9.000,00	11.000,00	13.000,00	15.000,00
	Stratejik Hedef 3. 2	220.000,00	250.000,00	270.000,00	290.000,00	300.000,00
	Stratejik Hedef 3. 3	28.080,89	45.212,74	50.091,31	56.635,70	63.791,72
	Stratejik Hedef 3. 4	88.080,89	85.212,74	91.795,31	96.635,70	104.931,72
Amaçların Toplam Maliyeti:		655.201,32	714.717,44	775.136,84	836.564,18	896.060,31
GENEL YÖNETİM GİDERİ						
STRATEJİK PLAN TOPLAM MALİYETİ:					3.877.680,09	



BEŞİNCİ BÖLÜM

İZLEME VE DEĞERLENDİRME

İZLEME VE DEĞERLENDİRME

Stratejik amaçların ve hedeflerin gerçekleştirilmesinden sorumlu ekipler tarafın altı aylık periyotlarayürütülen faaliyet ve projelerle ilgili raporlar Stratejik Plan İzleme ve Değerlendirme Ekibi'ne sunulur.

Stratejik Plan İzleme ve Değerlendirme Ekibi, sunulan performans raporlarını inceleyerek, Stratejik Planda önceden belirlenen amaç ve hedeflerle ne derece ulaşıldığını rapor ederek İlçe Millî Eğitim Müdürlüğü Stratejik Planlama Üst Kuruluna sunar.

Raporlar incelenir ve gerekli dönütler yapılır. Ayrıca raporun bir örneği il Milli Eğitim Müdürlüğüne gönderilir.

RAPORLAMA

İlçe Milli Eğitim Müdürlüğü, bağlı kurum ve kuruluşlar yürüttükleri her faaliyet için altı aylık periyotlarla iki adet rapor düzenler. Raporlarda, yürütülen faaliyetlerin amacı, hedefi ve yürütülen faaliyetler ile hedeflere ulaşma düzeyi ve sonuçlar hakkında bilgi verilir. Ayrıca görüş ve öneriler sıralanır. Hazırlanan raporlar bir üst makama sunulur.