



T.C.  
NARLIDERE KAYMAKAMLIĞI  
İlçe Milli Eğitim Müdürlüğü

Sayı : 21387042-602.01.02-E.9307164

01/09/2016

Konu: 2016 Performans Programı

KAYMAKAMLIK MAKAMINA  
NARLIDERE

İlgi :a) Milli Eğitim Bakanlığı 16/09/2013 tarih ve 2013/16 sayılı Stratejik Planlama Genelgesi.

b) İl Milli Eğitim Müdürlüğünün 08.08.2016 tarih ve 8402968 sayılı yazısı.

Stratejik Planlama ve Performans esaslı bütçeleme anlayışının kamu yönetiminin temel unsurlarından biri haline getiren 5018 sayılı Kamu Mali Yönetimi ve Kontrol Kanunu; 3.Maddesi 1 bendine istinaden: Kamu idarelerinin bu yönetmelikle belirlenen esas ve usullere uygun olarak, performans programlarını hazırlamalarına ilişkin standartları, kullanılacak tablo ve formlar ile diğer bilgileri içerecek şekilde performans programı oluşturulması gerektiğini hükme bağlamıştır.

Bakanlığımız 2013/26 sayılı Stratejik Planlama Genelgesi Hükümleri doğrultusunda hazırlanan Müdürlüğümüzün 2016 yılına ait performans öncelikli hedefleri ve göstergelerinde oluşan '**Narlıdere İlçe Milli Eğitim Müdürlüğü 2016 Performans Programı**' onaylanmak üzere ekte gönderilmiştir.

Makamlarınızca da uygun görüldüğü takdirde Olur'larınıza arz ederim.

Özay ÇİFTÇİ  
Müdür V.

**OLUR**

01/09/ 2016

Hayrettin ÇİFTÇİ  
Narlıdere Kaymakamı

Strateji Geliştirme Hizmetleri 1Bölümü  
E-Posta : narlidere35@meb.gov.tr  
Web Sitemiz: narlileremeb.gov.tr  
Mithat Paşa Cad. No:477/A Narlıdere/İZMİR

S. ALTINTAŞ Şef  
Tel: 0 (232) 238 80 81  
Faks: 0 (232) 238 59 42



**T.C.  
NARLIDERE KAYMAKAMLIĞI  
NARLIDERE  
İLÇE MİLLİ EĞİTİM MÜDÜRLÜĞÜ  
2016 YILI PERFORMANS PROGRAMI**

**2016**

Narlıdere İlçe Millî Eğitim Müdürlüğü 2016 Mali Yılı Performans Programı, 5018 sayılı Kamu Mali Yönetimi ve Kontrol Kanunu'nun 9'uncu maddesi ve "Kamu idarelerinde Hazırlanacak Performans Programları Hakkında Yönetmelik" gereğince, Narlıdere İlçe Millî Eğitim Müdürlüğü 2015-2019 Stratejik Planı'na göre hazırlanmıştır



**Zafer, " Zafer benimdir " diyebilenindir. Ba arı ise, "  
Ba araca ım " diye ba layarak sonunda " Ba ardım "  
diyebilenindir.**

**K. ATATÜRK**



## 1. ST KLAL MAR I

Korkma, sönmez bu afaklarda yüzen al sancak;  
Sönmeden yurdumun üstünde tüten en son ocak.  
O benim milletimin yıldızıdır, parlayacak;  
O benimdir, o benim milletimindir ancak.

Çatma, kurban olayım, çehreni ey nazlı hilâl!  
Kahraman ırkıma bir gül! Ne bu şiddet, bu celâl?  
Sana olmaz dökülen kanlarımız sonra helâl...  
Hakkıdır, Hakk'a tapan, milletimin istiklâl!

Ben ezelden beridir hür ya adım, hür ya arım.  
Hangi çılgın bana zincir vuracakmış ? Şa arım!  
Kükremi sel gibiyim, bendimi çi ner, şa arım.  
Yırtarım da ları, enginlere sı mam, şa arım.

Garbın afakını sarmış sa çelik zırhlı duvar,  
Benim iman dolu gö şüm gibi serhaddım var.  
Ulusun, korkma! Nasıl böyle bir imanı bo a

“Medeniyet!” dedi in tek di i kalmı canavar?  
Arkada ! Yurduma alçakları u ratma, sakın.  
Siper et gövdeni, dursun bu hayâsızca akın.  
Do acaktır sana va'detti i günler Hakk'ın...  
Kim bilir, belki yarın, belki yarından da yakın.

Bastı n yerleri “toprak!” diyerek geçme, tanı:  
Dü ün altındaki binlerce kefensiz yatanı.  
Sen ehit o lusun, incitme, yazıktır, atanı:  
Verme, dünyaları alsan da, bu cennet vatanı.

Kim bu cennet vatanın u runa olmaz ki feda?  
üheda fı kıracak topra ı sıksan, üheda!  
Canı, cananı, bütün varımı alsın da Huda,  
Etmesin tek vatanımdan beni dünyada cüda.

Ruhumun senden, lâhî, udur ancak emeli:  
De mesin mabedimin gö süne namahrem eli.  
Bu ezanlar ki ahadetleri dinin temeli-  
Ebedî yurdumun üstünde benim inlemeli.

O zaman vecd ile bin secde eder-varsa-ta ım,  
Her cerihamdan, ilâhî, bo anıp kanlı ya ım,  
Fı kırır ruh-ı mücerret gibi yerden na ım;  
O zaman yükselerek ar a de er belki ba ım.

Dalgalan sen de afaklar gibi ey anlı hilâl!  
Olsun artık dökülen kanlarımın hepsi helâl.  
Ebediyen sana yok, ırkıma yok izmihlâl:  
Hakkıdır, hür ya amı , bayra ımın hürriyet;  
Hakkıdır, Hakk'a tapan, milletimin istiklâl

**Mehmet Akif ERSOY**



## ATATÜRK'ÜN GENÇLERE HATLARI

Ey Türk gençleri! Birinci vazifen, Türk istiklâlini, Türk cumhuriyetini, ilelebet, muhafaza ve müdafaa etmektir.

Mevcudiyetinin ve istikbalinin yegâne temeli budur. Bu temel, senin, en kıymetli hazinendir. İstikbalde dahi, seni, bu hazineden, mahrum etmek isteyecek, dâhilî ve haricî, bedhahların olacaktır. Bir gün, istiklâl ve cumhuriyeti müdafaa mecburiyetine düersen, vazifeye atılmak için, içinde bulunacağın vaziyetin imkân ve eraitini düşünmeyeceksin! Bu imkân ve erait, çok namüsaîf bir mahiyette tezahür edebilir. İstiklâl ve cumhuriyetine kastedecek düşmanlar, bütün dünyada emsali görülmemiş bir galibiyetin mümessili olabilirler. Cebren ve hile ile aziz vatanın, bütün kaleleri zapt edilmiş, bütün tersanelerine girilmiş, bütün orduları dağıtılmış ve memleketin her köşesi bilfiil işgal edilmiş olabilir. Bütün bu eraitten daha elim ve daha vahim olmak üzere, memleketin dâhilinde, iktidara sahip olanlar gaflet ve dalâlet ve hatta hıyanet içinde bulunabilirler. Hatta bu iktidar sahipleri şahsî menfaatlerini, müstevlilerin siyasî emelleriyle tevhit edebilirler. Millet, fakr u zaruret içinde harap ve bîtap düşmüş olabilir.

Ey Türk istikbalinin evlâdı! Sen, bu ahval ve erait içinde dahi, vazifen; Türk istiklâl ve cumhuriyetini kurtarmaktır! Muhtaç olduğun kudret, damarlarındaki asil kanda, mevcuttur!

## **Ç İNDEK İLER**

<b>SUNU ÜST YÖNET İC SUNU U</b>	19-20
<b>BÖLÜM I</b>	
<b>GENEL B İLG İLER</b>	19-20
1.1. Yetki, Görev ve Sorumluluklar	
1.2. Te kilat Yapısı	
1.2.1. Güvenli ğ i	
1.2.2. Sivil Savunma	
1.3. Fiziksel Kaynaklar	
1.4. İnsan Kaynakları	
<b>BÖLÜM II</b>	
<b>PERFORMANS B İLG İLER</b>	19-20
2.1. Amaç ve Hedefler	
2.1.1. Milli E ğ itim Müdürlü ğ ünün Vizyonu	
2.1.2. Milli E ğ itim Müdürlü ğ ünün Misyonu	
2.1.3. 2015-2019 Stratejik Planında Yer Alan Amaçlar ve Hedefler	
2.2. Performans Hedef Göstergeleri ile Faaliyetler	
2.2.1. Milli E ğ itim Müdürlü ğ ü 2015 Yılı Performans Hedefleri	
<b>BÖLÜM III</b>	
<b>M İLL İ E ğ İTİM MÜDÜRLÜ Ğ Ü 2016 MAL İ YILI PERFORMANS HEDEFLER VE GÖSTERGELER İLE FAAL İYETLER İN TABLOSU</b>	21-76
3.1. Performans Hedefleri, Göstergeleri ve Faaliyet Tabloları	
3.2. İdare Performans Tablosu	
3.3. Toplam Kaynak İhtiyacı	
3.4. Sorumlu Harcama Birimleri	



## SUNU

5018 Sayılı Kamu Mali Yönetim ve Kontrol Kanunu ile kurumların gelece e ilikin misyon ve vizyonlarını oluşturmaları, stratejik amaçlar ve ölçülebilir hedefler saptamaları, Performans göstergeleri doğrultusunda ölçmek ve süreci izleme ve değerlendirme yapmaları zorunlu kılınmıştır.

İlçe Milli Eğitim Müdürlüğümüzün 2016 Mali Yılı Performans Programı, kurumun belirlenen hedeflere ulaşması açısından önem arz etmektedir. Bilindiği gibi, performans hedefi, kurumların stratejik hedeflerine ulaşmak için bir mali yılda gerçekleştirmeyi amaçladıkları performans seviyelerini gösteren çıktı-sonuç odaklı hedeflerini ifade ederken; performans göstergeleri ise performans hedeflerine ulaşmak amacıyla yürütülen faaliyetlerin sonuçlarını ölçmek, izlemek ve değerlendirmek için kullanılan araçların bütünüdür. Bu çerçevede ilçemiz 2016 Mali Yılı Performans Programı hazırlanmıştır, performans programında yer alan amaç ve hedeflere ilişkin yıllık performans hedefleri belirlenmiştir, ayrıca hedefleri gerçekleştirmek üzere hazırlanan proje ve faaliyetler ile bunların kaynak ihtiyacı 2016 Mali Yılı Performans Planına yansıtılmıştır.

Kuşkusuz Sağlıklı bir performans ölçümü, kurumun önceden belirlenen stratejik amaçları ve hedefleri doğrultusunda ne kadar ilerleme gösterdiğini, kurumun güçlü ve zayıf yönlerini ve kurumun gelecekteki önceliklerinin belirlenmesi yönünde fikir vermesi yanında 2017 mali yılı performans programının hazırlanmasında da kaynaklık edecektir.

Planlanan hedeflere ulaşması yönünde kurumun tüm çalışanlarının gerekli performansı azami derecede göstereceklerine olan inancımı ifade ederken planın hazırlanmasında emeği geçenleri tebrik ediyor, çalışmalarında başarılar diliyorum.

Hayrettin ÇFTÇ  
Kaymakam





## ÜST YÖNETİM SUNUŞU

Kamu kurumlarının stratejik plan hazırlamaları ve bütçelerini de stratejik planda yer alan stratejik amaç ve hedeflerle uyumlu olarak oluşturmaları, 5018 sayılı yasa ile öngörülmüştür. Yasanın 9. maddesinde; "... Kamu idareleri, kamu hizmetlerinin istenilen düzeyde ve kalitede sunulabilmesi için bütçeleri ile program ve proje bazında kaynak tahsislerini; stratejik planlarına, yıllık amaç ve hedefleri ile performans göstergelerine dayandırmak zorundadırlar. ..." denilmiştir.

İçişleri Bakanlığı Müdürlüğüümüz 2015-2019 yıllarını kapsayan Stratejik planın; amaç ve hedefleri doğrultusunda 2016 mali yılı performans programını, "Performans Programları Hakkında Yönetmelik" in 4. maddesine dayanılarak hazırlamıştır.

Bilindiği gibi performans programı; Stratejik Planının uygulanmasında ilgili yıla ait faaliyetlerin bütününe ifade etmektedir. Ayrıca performans programı faaliyetleri, bunların kaynak ihtiyacını ve performans hedeflerine ulaşıp ulaşılmadığını ölçmeye yarayan performans göstergelerini de içermektedir. Kusuz Stratejik planın esaslarına uygun olarak belirlenen performans göstergeleri ve göstergeler baz alınarak yapılan değerlendirmeler bizlere hedeflerimizi ne denli gerçekleştirdiğimizi göstermektedir.

Faaliyet ve projelerimizi gerçekleştirirken, 2016 performans programına gerek bütçe içi gerek bütçe dışı kaynaklar ve kaynakların kullanılması yansıtılmıştır. Ancak bütçe dışı kaynakların harekete geçirilmesi önceliklerimiz olmuştur.

Kurumumuzca yürütülen tüm faaliyetlerimizde temel değerlerimiz arasında yer alan "**effaflık ve Hesap Verilebilirlik**" ilkelerine göre hareket etmek kurumsal kültürümüzün bir parçası olarak kabul edilmektedir.

"Eğitimde, bilgi çağının gerektirdiği yüksek standartları yakalamak" olan vizyonumuza Stratejik Yönetim anlayışı ile varılacak bilincini taıtmaktayız. Bu yolculuğumuzda bizlere katkı sunan tüm paydaşlarımıza teşekkür ederken Müdürlüğümüz Performans Programı'nın hazırlanmasında emeği geçen arkadaşlarıma teşekkür eder, çalışmalarında başarılar dilerim.

Mustafa KOÇAK  
İçişleri Bakanlığı Müdürlüğü

## 1.1. GÖREV, YETKİ VE SORUMLULUKLAR

Müdürlüğümüzün görev, yetki ve sorumlulukları 14/6/1973 tarihli ve 1739 sayılı Millî Eğitim Temel Kanunu ve 25/8/2011 tarihli ve 652 sayılı Millî Eğitim Bakanlığı'nın Teşkilat ve Görevleri Hakkında Kanun Hükmünde Kararname hükümlerine dayanılarak hazırlanmış olan ve 18.11.2012 Tarih ve 28471 sayılı Resmî Gazetede yayımlanarak yürürlüğe giren Millî Eğitim Bakanlığı'nın ve İlçe Millî Eğitim Müdürlükleri Yönetmeliği kapsamında düzenlenmiştir.

### 1. Hizmet Birimleri

İlçe Millî Eğitim Müdürlüğü temel eğitim hizmetleri, ortaöğretim hizmetleri, mesleki ve teknik eğitim hizmetleri, din öğretileri hizmetleri, özel eğitim ve rehberlik hizmetleri, hayat boyu öğrenme hizmetleri, özel öğretim kurumları hizmetleri, bilişim ve eğitim teknolojileri hizmetleri, strateji geliştirme hizmetleri, hukuk hizmetleri, insan kaynakları yönetimi hizmetleri, destek hizmetleri, ölçme değerlendirme ve sınav hizmetleri, inşaat ve emlak hizmetleri

### 2. Eğitim Öğretim Hizmetleri ile İlgili Ortak Görevler

Millî Eğitim Bakanlığı'nın ve İlçe Millî Eğitim Müdürlükleri Yönetmeliğinin 9. maddesinde temel eğitim, ortaöğretim, mesleki ve teknik eğitim, din öğretileri, özel eğitim ve rehberlik ile hayat boyu öğrenmeye yönelik ortak hizmetler aşağıda belirtilmiştir.

#### a) Eğitimi geliştirmeye yönelik görevler:

1. Eğitim öğretim programlarının uygulanmasını sağlamak, uygulama rehberleri hazırlamak,
2. Ders kitapları, öğretim materyalleri ve eğitim araç-gereçlerine ilişkin işlemleri yürütmek, etkin kullanımlarını sağlamak,
3. Eğitimde fırsat eşitliğini sağlamak,
4. Eğitime erişimi teşvik edecek ve artıracak çalışmalar yapmak,
5. Eğitim hizmetlerinin yürütülmesinde verimliliği sağlamak,
6. Eğitim kurumları ve öğrencilere yönelik araştırma geliştirme ve saha çalışmaları yapmak,
7. Eğitim moral ortamını, okul ve kurum kültürünü ve öğrenme süreçlerini geliştirmek,
8. Eğitime ilişkin projeleri geliştirmek, uygulamak ve sonuçlarından yararlanmak,
9. Ulusal ve uluslararası araştırma ve projeleri takip etmek, sonuçlarından yararlanmak,
10. Kamu ve özel sektör eğitim paydaşlarıyla işbirliğinde gerekli işlemleri yürütmek,
11. Eğitim hizmetlerinin geliştirilmesi amacıyla Bakanlığa tekliflerde bulunmak,
12. Etkili ve öğrenci merkezli eğitimi geliştirmek ve iyi uygulamaları teşvik etmek.

**b) E itim kurumlarına yönelik görevler:**

- a. E itim ortamlarının fiziki imkânlarını geli tirmek,
- b. Resmi e itim kurumlarının açılması, kapatılması ve dönü türülmesi i lemlerini yürütmek,
- c. Ö rencilere barınma hizmeti sunulan e itim kurumlarında bu hizmeti yürütmek,
- d. E itim kurumları arasında i birli ini sa lamak,
- e. E itim kurumlarının idari kapasite ve yönetim kalitesinin geli tirilmesini sa lamak,
- f. E itim kurumlarının hizmet, verimlilik ve donatım standartlarını uygulamak, yerel ihtiyaçlara göre belir-
- i. lenen çerçevede standartlar geli tirmek ve uygulamak,
- g. E itim kurumlarındaki iyi uygulama örneklerini te vik etmek, yaygınla masını sa lamak
- h. E itim kurumları arasındaki kalite ve sayısal farklılıkları giderecek tedbirler almak,
- i. Kutlama veya anma gün ve haftalarının programlarını hazırlamak, uygulatmak,
- j. Ö renci velileri ve di er tarafların e itime desteklerini sa layıcı faaliyetler yapmak

**c) Ö rencilere yönelik görevler:**

- a. Rehberlik ve yönlendirme çalı malarını planlamak, yürütülmesini sa lamak,
- b. Ö rencilerin e itim kurumlarına aidiyet duygusunu geli tirmeye yönelik çalı malar yapmak, yaptırmak ve sonuçlarını raporla tırmak,
- c. Ö rencilerin kayıt-kabul, nakil, kontenjan, ödül, disiplin ve ba arı de erlendirme i ve i lemlerinin yürütülmesini sa lamak,
- d. Ö rencilerin yatılılık ve burslulukla ilgili i lemlerini yürütmek,
- e. Ö rencilerin ulusal ve uluslararası sosyal, kültürel, sportif ve izcilik etkinliklerine ili kin i ve i lemlerini yürütmek,
- f. Ö rencilerin okul ba arısını artıracak çalı malar yapmak, yaptırmak,
- g. Ö rencilerin e itim sistemi dı nda bırakılmamasını sa layacak tedbirleri almak,
- h. Yurtdı nda e itim alan ö rencilerle ilgili i ve i lemleri yürütmek,
- i. Ö rencilerin okul dı ı etkinliklerine ili kin çalı malar yapmak, yaptırmak,
- j. Sporcu ö rencilere yönelik hizmetleri planlamak, yürütülmesini sa lamak.

**ç) zleme ve de erlendirmeye yönelik görevler:**

- a. E itim kurumu yöneticilerinin performanslarını izlemek ve de erlendirmek,
- b. E itim ö retim programlarının uygulanmasını izlemek ve de erlendirmek,
- c. Ö retim materyallerinin kullanımını izlemek ve de erlendirmek,
- d. Ö retmen yeterliliklerini izlemek ve de erlendirmek.

**3. İe Millî E itim Müdürlü ünün ũbe Birimleri**

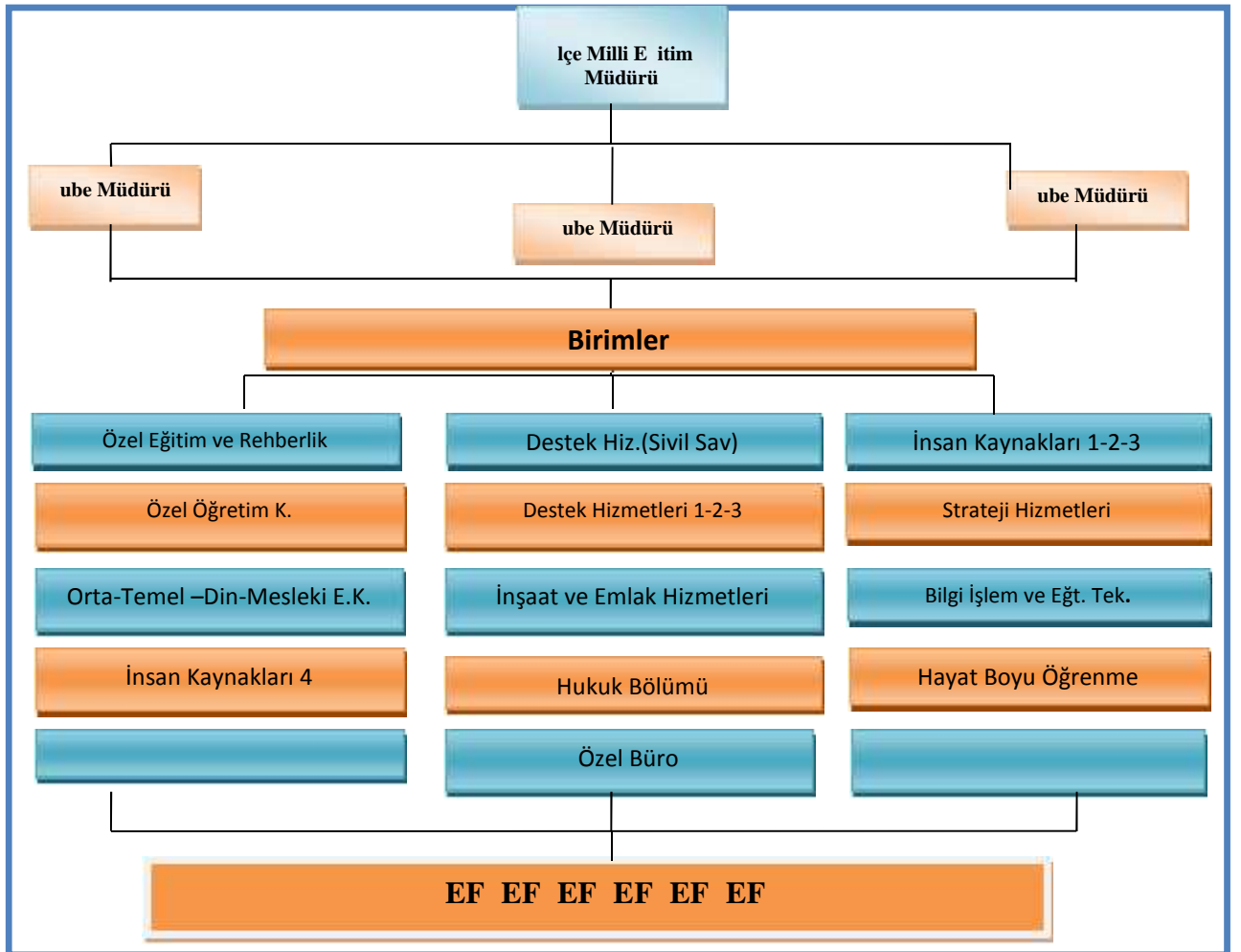
İe Millî E itim Müdürlü ũmüzün Te kilat yapısını, İe Millî E itim Müdürü ba kanlı nda özel kalem, ũbe müdürleri, efler ve memurlar olu turmaktadır. Hizmet Birimlerimiz a a ıdaki gibidir:

**Narlıdere İe Millî E itim Müdürlü ünün bölümleri**

1. Özel Büro
2. Temel E itim Hizmetleri Bölümü
- 3.Orta E itim Hizmetleri Bölümü

4. Mesleki ve Teknik Eğitim Hizmetleri Bölümü
5. Din Öğretimi Hizmetleri Bölümü
6. Özel Eğitim ve Rehberlik Hizmetleri Bölümü
7. Hayat Boyu Öğrenme Hizmetleri Bölümü
8. Özel Öğretim Kurumları Hizmetleri Bölümü
9. Bilgi İşlem ve Eğitim Teknolojileri Hizmetleri Bölümü 1-2
10. Strateji Geliştirme Hizmetleri Bölümü 1-2-3
11. Hukuk Hizmetleri Bölümü
12. İnsan Kaynakları Hizmetleri Bölümü 1-2-3-4
13. Destek Hizmetleri Bölümü 1-2-3
14. İnşaat ve Emlak Hizmetleri Bölümü 1-2

## 1.2. TE K K LAT YAPISI



## 1.3. F Z KSEL KAYNAKLAR

### 1.3.1. Sosyal Tesisler

#### Sosyal Tesis 2015

Sıra No	Cinsi	Sayı
1	Ö retmenevi	0
2	Di er sosyal tesisler	0
<b>TOPLAM</b>		0

### 1.3.2. Araç Durumu

#### Araç Durumu 2015

Sıra No	Araçın Cinsi	Sayı
1	Minibüs ve Otobüs	0
2	Otomobil	0
3	Kamyon ve Kamyonet	0
<b>TOPLAM</b>		0

### Teknolojik Durum

Sıra No	Araçın Cinsi	Sayı
1	Metro Ethernet ( Fiber)	4
2	Bilgisayar ( Masa Üstü )	18
3	Bilgisayar ( Diz Üstü )	7
4	Yazıcı	20
5	Tarayıcı	20
6	Projeksiyon	0
7	Fotokopi Makinası	1
<b>TOPLAM</b>		29

## F Z KSEL KAYNAKLAR

Sıra No	Sosyal Tesisler	Sayı
1	Müdürlü ümüz lojman sayısı ( Merkez )	4
2	Müdürlü ümüz lojman sayısı ( İlçeler )	18
3	Müdürlü ümüz Ö retmenevi ve ASO sayısı	7

### 1.3.3. Bilgi ve Teknolojik Kaynaklar

### 1.4. İnsan Kaynakları

#### İçer Millî Eğitim Müdürlüğü İnsan Kaynakları

İçer Millî Eğitim Müdürlüğü'nün insan kaynaklarına ilişkin verileri Ocak 2015 tarihi itibarıyla 660 eğitim ve öğretim hizmetleri sınıfında olmak üzere toplam 701 personel ile çalışmalarını sürdürmektedir.

**Tablo 1: 2015 Yılı İtibari ile Kurumdaki Mevcut Yönetici Sayıları**

(2014-2015)

Eğitim Kademesi	Okul Sayısı	Öğrenci Sayısı	Öğretmen Sayısı	Derslik Sayısı
<b>Temel Eğitim Toplamı</b>				
Okul Öncesi	8	1135	30	20
İlkokul	7	2460	148	122
Ortaokul	7	2135	225	79
İmam Hatip Ortaokulları	1	29	9	4
<b>Ortaöğretim Toplamı</b>				
Genel Lise	2	942	81	46
Mesleki ve Teknik Eğitim	2	508	56	20
<b>Din Öğretimi</b>	-	-	-	-

**Tablo 2: İl Millî Eğitim Müdürlüğü Kadrolarının Dolu / Boş Durumu**

2015 Yılı İtibari ile Kurumdaki Mevcut Yönetici Sayıları						
Sıra No	Görevi	Norm	Mevcut	Erkek	Kadın	Toplam
1	İçer Millî Eğitim Müdürü	1	1	E		
2	İçer Millî Eğitim Şube Müdürü	3	3	E		

**Tablo 3: zmir İ Millî E itim Müdürlü ü Okul/Kurum / Ö retmen/ Ö renci / Derslik Durumu**

SINIFI	TOPLAM SERBEST KADRO	DOLU KADRO	BO KADRO
<b>Avukatlık Hizmetleri Sınıfı</b>			
<b>Ö retmen</b>	532	549	
<b>E itim / Ö retim</b>			
<b>Genel dare Hizmetleri</b>	25	23	2
<b>Sa ğık Hizmetleri Sınıfı</b>			
<b>Teknik Hizmetler Sınıfı</b>	2	2	
<b>Yardımcı Hizmetler Sınıfı</b>	14	7	7
<b>TOPLAM</b>	573	581	9

**Tablo 4: 2015 yılı Sonu tıbari ile İ MEM Çalı ana Esas Kadro**

L	LÇES	SINIFI	KADRO ÜNVANI	Toplam	Eksik	Fazla
ZM R	NARLIDERE	G H	İçe Millî E itim Müdürü	1		
ZM R	NARLIDERE	G H	ube Müdürü	3		
ZM R	NARLIDERE	EÖ	Ö retmen	549		17
ZM R	NARLIDERE	EÖ	Ö retmen ( Md.- Mdr. B . Yrd. – Md. Yrd. )	25		
ZM R	NARLIDERE	G H	Uzman(Özelle tirme)			
ZM R	NARLIDERE	G H	E itim Uzmanı( ahsa Ba lı)			
ZM R	NARLIDERE	G H	Sivil Savunma Uzmanı			
ZM R	NARLIDERE	G H	Ara tırmacı(Özelle tirme)			
ZM R	NARLIDERE	G H	Ara tırmacı(6191)			
ZM R	NARLIDERE	G H	Ara tırmacı(6360)			
ZM R	NARLIDERE	G H	Usta Ö retici	2		
ZM R	NARLIDERE	G H	ef	6		
ZM R	NARLIDERE	G H	ef (Özelle tirme)			
ZM R	NARLIDERE	G H	Sayman(Döner Sermaye)			
ZM R	NARLIDERE	G H	Ayniyat Saymanı			

ZM R	NARLIDERE	G H	Memur	5		
ZM R	NARLIDERE	G H	Memur( )			
ZM R	NARLIDERE	G H	Ambar Memuru			
ZM R	NARLIDERE	G H	Daktilograf			
ZM R	NARLIDERE	G H	Veznedar(Döner Sermaye)			
ZM R	NARLIDERE	G H	Bilgisayar letmeni			
ZM R	NARLIDERE	G H	Veri Hazırlama ve Kontrol letmeni	7		
ZM R	NARLIDERE	G H	oför			
ZM R	NARLIDERE	THS	Programcı			
ZM R	NARLIDERE	THS	Mühendis(Özelle tirme)			
ZM R	NARLIDERE	THS	Mühendis			
ZM R	NARLIDERE	THS	Mimar			
ZM R	NARLIDERE	THS	Tekniker(Özelle tirme)	1		
ZM R	NARLIDERE	THS	Tekniker(THS)			
ZM R	NARLIDERE	THS	Teknisyen(THS)			
ZM R	NARLIDERE	THS	Teknisyen(Özelle tirme)			
ZM R	NARLIDERE	SHS	Sosyal Çalı macı			
ZM R	NARLIDERE	SHS	Psikolog			
ZM R	NARLIDERE	SHS	Fizyoterapist			
ZM R	NARLIDERE	SHS	Hem ire			
ZM R	NARLIDERE	YHS	Teknisyen Yardımcısı			
ZM R	NARLIDERE	YHS	Hizmetli	15		
ZM R	NARLIDERE	YHS	Hizmetli( )	1		
ZM R	NARLIDERE	YHS	A çı			
ZM R	NARLIDERE	YHS	Kaloriferci	1		
ZM R	NARLIDERE	YHS	Bekçi			
ZM R	NARLIDERE	YHS	Hizmetli (Döner Sermaye)			
ZM R	NARLIDERE		Sürekli çı			
ZM R	NARLIDERE	AH	Avukat			



Sıra	Bran ı	Kadro Durumu		Mevcut Toplam	htiyaç	Fazla
		Kadrolu	Di er			
1	Bili im Teknolojileri	10		10		
2	Biyoloji	9		9		
3	Co rafya	7		9		2
4	HL Meslek Dersleri					
5	Din Kültürü ve Ahlak Bilgisi	17		9	8	
6	Türk Dili ve Edebiyatı	23		23		
7	Felsefe	6		7		1
8	Fen Bilimleri/Fen ve Teknoloji	20		19	1	
9	Fizik	7		9		2
10	Fransızca	1		1		
11	ngilizce	45		47		2
12	Kimya/Kimya Teknolojisi	6		10		4
13	lkö retim Matematik Ö r.	25		24	1	
14	Müzik	10		12		2
15	Rehber Ö retmen	22		22		
16	Görsel Sanatlar/Resim	10		13		3
17	Büro Yönetimi					
18	Tarih	9		11		2
19	Türkçe	24		25		
20	Almanca	4		4		
21	Bedensel E itimi	18		18		
22	Matematik	19		18		
23	Psikoloji					
24	Sınıf Ö retmenli i	111		136		25
25	Sosyal Bilgiler	12		14		2
26	Zihin Engelliler Sınıfı Ö retmenli i					
27	Okul Öncesi Ö rt	29		28	1	
28	Teknoloji ve Tasarım	7		8		1
29	Çocuk Geli imi ve E itimi					
30	E lence Hizmetleri					
31	Giyim Üretim Teknolojisi	1		1		
32	Güzellik ve Saç Bakım Hizmetler					
33	Halkla li kiler ve Organizasyon Hizmetleri	3		2		
34	Metal Teknolojisi					
35	Motorlu Araçlar Teknolojisi					
36	Muhasebe ve Finansman	8		8		
37	Pazarlama ve Perakende	4		4		
38	Tesisat Teknolojisi ve klendirme					
39	Ula tırma Hizmetleri	2		0	2	
40	Yiyecek çecek Hizmetleri					
41	Seramik ve Cam Teknolojisi	2		1	1	
42	Aile ve Tüketici Hizmetleri					
43	El San. Tek./El Sanatları					
44	El San. Tek./Nakı	2		2		
45	Elektrik-Elektronik Tek./Elektrik					
46	Elektrik-Elektronik Tek./Elektronik					
47	Gıda Teknolojisi					
48	Grafik ve Foto raf/Grafik					
49	Makine Tek./Makine ve Kalıp					
50	Makine Tek./Makine Model					
51	Arapça					
52	Mobilya ve ç Mekân Tasarımı					
53	Görsel Sanatlar					
54	Rehberlik					
55	Metalürji Teknolojisi					
56	Özel E itim					
57	Konaklama ve seyahat hizmetleri	1		1		
58	n aat Tek./Yapı Tasarım	0		2		2

59	Arapça	1		1		
60	Özel Eğitim	8		7	1	
TOPLAM		483		515	17	49



# İKİNCİ BÖLÜM

## 2.1. Amaç Ve Hedefler

### 2.1.1. İç Milli Eğitim Müdürlüğü'nün Vizyonu:

Vizyonumuz; “Eğitimde, bilgi çağının gerektirdiği yüksek standartları yakalamak”

### 2.1.2. İç Milli Eğitim Müdürlüğü'nün Misyonu:

Misyonumuz, Değerli en dünya standartlarına uygun, insana, topluma ve çevreye duyarlı, yenilikçi ve etkili olduğu düşünülen bireylerin yetiştirilmesi, başarılı kurumların, çok yönlü ve katılımcı bir yönetim anlayışı ile yönetilmesi için; eğitimde, planlama, uygulama ve rehberlik hizmetlerini, paydaşlarımıza ve topluma yararlı olan ödev ve sorumluluklarımızın gereği olarak yerine getirmek”.

### 2.1.3. 2015-2019 Stratejik Planında Yer Alan Amaçlar:

**STRATEJİK AMAÇ 1:** İçimizde yaşayan tüm bireylerin; her dal ve kademedeki eğitim-öğretim imkânlarına erişim ve adil şartlar altında erişebilmesi ve sürdürdüğü eğitimi tamamlayabilmesini sağlamak. Okul öncesi eğitimden başlayarak mesleki eğitimden ortaöğretim ve açık öğretime kadar her alanda okullaşma oranını yükseltmek

**STRATEJİK AMAÇ 2:** İçimizde eğitim kurumlarında, nitelikli eğitim-öğretim ortamını hazırlayarak, öğretim materyallerini zenginleştirme ve her kademedeki bireye, bilgi ve beceri, kazandırarak bir üst öğrenime ve hayata hazırlamak.

**STRATEJİK AMAÇ 3:** Çağın gereklerine uygun olarak; beceri altyapısını geliştirmek, kurumun fiziki ve mali kaynaklarını, adil, şeffaf ve hesap verilebilirlik ilkesi kapsamında çok yönlü ve katılımcı bir yönetim anlayışı ile yönetmek, yönetsel ve enformasyon alanındaki dinamikleri tanımlamak, geliştirmek ve teknolojilerin kullanımını artırarak tüm paydaşların süreçlere kolay erişimini sağlamak.

### 2.1.4. 2015-2019 Stratejik Planında Yer Alan Stratejik Hedefler:

**STRATEJİK HEDEF 1:** Okul öncesi eğitimden başlayarak mesleki eğitim, ortaöğretim ve açık öğretime kadar her alanda okullaşma oranını yükseltmek ve her bireyin istediği eğitimi alanına erişimini ve sürdürdüğü eğitimi tamamlayabilmelerini sağlamak.

**STRATEJİK HEDEF 2.1:**Eğitim kurumlarımızda, nitelikli eğitim-öğretim ortamları hazırlanmak, bireylere etkin bir rehberlik yapmak, onlara bilgi, beceri, tutum ve davranış kazandırarak akademik başarılarını artırmak.

**STRATEJİK HEDEF 2.2:**İlçemiz okul ve kurumlarında bireye, bilgi, beceri, tutum ve davranış kazandırarak bir üst öğrenime ve istihdam ilişkileri kapsamında sektörel ihtiyaç analizleri yaparak hayata hazırlamak.

**STRATEJİK HEDEF 2.3:**İçerimizde kaliteli eğitim ve öğretim için bireye kazandırılan yabancı dil ve uluslararası hareketlilik imkânları ile evrensel ölçütlerde bilgi, beceri kazandırmak.

**STRATEJİK HEDEF 3.1:**Eğitim ve öğretimin kalitesini geliştirmek amacıyla müdürlüğümüz bünyesinde, insan kaynaklarını planlamak, çalışanların kariyer, bilgi ve becerilerini geliştirmeleri için imkânlar sağlayarak okul ve kurumların performans düzeylerini yükseltmek.

**STRATEJİK HEDEF:3.2:**Müdürlüğümüz bünyesindeki okul ve kurumların donanım ve alt yapı ihtiyaçlarını karşılamak. İçerimizde ihtiyaç duyulan eğitim tesisleri için gerekli inşaat ve inşaat işlemleri yürütmek ile okul bazlı bütçeleme doğrultusunda finansal kaynakların etkin ve adil dağıtımını sağlamak.

**STRATEJİK HEDEF 3.3:**Çağın gerektirdiği ve AB uyum yasaları çerçevesinde; bürokrasiyi azaltma ve kurumsal yapıyı iyileştirmek, bağlı kurum ve kuruluşları şeffaf ve hesap verilebilirlik ilkesi kapsamında çoğulcu ve katılımcı bir yönetim anlayışıyla yönetmek.

**STRATEJİK HEDEF 3.4:**Çağın gereklerine uygun olarak; teknolojik altyapıyı geliştirmek, enformasyon alanındaki dinamikleri tanımlamak ve teknolojilerin kullanımını yaygınlaştırarak tüm paydaşların etkin kullanımını sağlamak.



# ÜÇÜNCÜ BÖLÜM

2016 MALİ YILI PERFORMANS  
HEDEFLERİ VE

GÖSTERGELERİ İLE  
MALİYETLERİN TABLOSU

dare Adı		Narlıdere İlçe Milli Eğitim Müdürlüğü			
<b>Amaç 1</b>	İçerimizde yaayan tüm bireylerin; her dal ve kademedeki eğitim-öğretim imkânlarına erişit ve adil şartlar altında erişebilmesi ve sürdürdüğü eğitimini tamamlayabilmesini sağlamak. Okul öncesi eğitimden başlayarak mesleki eğitimden ortaöğretim ve açıköğretime kadar her alanda okullaştırma oranını yükseltmek				
<b>Hedef 1</b>	Okul öncesi eğitimden başlayarak mesleki eğitim, ortaöğretim ve açıköğretime kadar her alanda okullaştırma oranını yükseltmek ve her bireyin istediği eğitim alanına erişimini ve sürdürdüğü eğitimini tamamlayabilmelerini sağlamak.				
<b>Performans Hedefi-1: 2016</b> itibariyle okul öncesi eğitimde; 36-48 ay %2, 48-60 ay % 4 oranında yükseltmek					
Okul öncesi eğitimde 36-48 ay %2, 48-60 ay % 4 oranında yükseltmek					
<b>Performans Göstergeleri</b>		<b>Birim</b>	<b>2014</b>	<b>2015</b>	<b>2016</b>
PG.1	Net (36-48 ay)	Sayı	33	95	115
PG.2	Oranı	Oranı	4%	14%	16
PG.3	Net (48-60 ay)	Sayı	-204	418	450
PG.4	Oranı	Oranı	32%	62	66
PG.5	Net (60-66 ay)	Sayı	-359	70	50
PG.6	Oranı	Oranı	50%	10	8
PG.7	Toplam okul sayısı	Sayı	16	18	19
PG.8	Okulöncesi toplam öğrenci sayısı	Sayı	677	670	680
PG.9	Okulöncesi eğitimde toplam derslik sayısı	Sayı	10	27	29
PG.10	Başlımsız anaokulu bünyesinde derslik sayısı	Sayı	5	10	10
PG.11	İlkokullar bünyesinde anasınıfı derslik sayısı	Sayı	16	11	13
PG.12	Okulöncesi eğitim kurumlarında Derslik başına düşen öğrenci sayısı	Sayı	20,3	19	23
PG.13	Okulöncesi eğitim kurumlarında Öğretmen başına düşen öğrenci sayısı	Sayı	20,3	18	21
PG.14	Ortaöğretim okulları bünyesinde anasınıfı derslik sayısı	Sayı	0	0	0
<b>Faaliyetler 1.1</b>			<b>Kaynak ihtiyacı</b>		
			<b>Bütçe</b>	<b>Bütçe dışı</b>	<b>Toplam</b>
<b>1</b>	Okul öncesi eğitimi almı olmanın önemini anlatan farkındalık oluşturulması kapsamında veli bilgilendirme seminerlerinin düzenlenmesi			<b>0</b>	<b>0</b>
<b>2</b>	Veli Ziyaretlerinin yapılması			<b>250</b>	<b>250</b>

dare Adı	NARLIDERE İLÇE MİLLİ EĞİTİM MÜDÜRLÜĞÜ
<b>Performans Hedefi: 1</b>	1: 2016 itibariyle okul öncesi eğitimde; 36-48 ay %2, 48-60 ay % 4 oranında yükseltmek
<b>Faaliyet Adı</b>	Okul öncesi eğitimi almı olmanın önemini anlatan farkındalık oluşturulması kapsamında veli bilgilendirme seminerlerinin düzenlenmesi
<b>Sorumlu Harcama Birimi veya Birimleri</b>	Temel Eğitim Hizmetleri Bölümü

Ekonomik Kod		Ödenek	
<b>1</b>	Personel Giderleri	0	
<b>2</b>	SGK Devlet Primi Giderleri	0	
<b>3</b>	Mal ve Hizmet Alım Giderleri	0	
<b>4</b>	Faiz Giderleri	0	
<b>5</b>	Cari Transferler	0	
<b>6</b>	Sermaye Giderleri	0	
<b>7</b>	Sermaye Transferleri	0	
<b>8</b>	Borç verme	0	
<b>9</b>	Diğer (Yedek Ödenekler)	0	
<b>Toplam Bütçe Kaynak ihtiyacı</b>		<b>0</b>	
<b>Bütçe Dışı Kaynak</b>		Döner Sermaye	0
		Diğer Yurt dışı	0
		Yurt Dışı	0
<b>Toplam Bütçe Dışı Kaynak ihtiyacı</b>		<b>0</b>	
<b>Toplam Kaynak ihtiyacı</b>		<b>0</b>	

<b>dare Adı</b>	<b>NARLIDERE İÇE MİLLİ EĞİTİM MÜDÜRLÜĞÜ</b>
<b>Performans Hedefi: 2</b>	2: 2016 itibarıyla okul öncesi eğitimde; 36-48 ay %2, 48-60 ay % 4 oranında yükseltmek amacıyla veli ziyaretleri gerçekleştirilmek.
<b>Faaliyet Adı</b>	Veli Ziyaretlerinin yapılması
<b>Sorumlu Harcama Birimi veya Birimleri</b>	Temel Eğitim Hizmetleri Bölümü

Ekonomik Kod		Ödenek
1	Personel Giderleri	0
2	SGK Devlet Primi Giderleri	0
3	Mal ve Hizmet Alım Giderleri	0
4	Faiz Giderleri	0
5	Cari Transferler	0
6	Sermaye Giderleri	0
7	Sermaye Transferleri	0
8	Borç verme	0
9	Diğer (Yedek Ödenekler)	0
<b>Toplam Bütçe Kaynak ihtiyacı</b>		<b>0</b>
Bütçe Dışı Kaynak	Döner Sermaye	
	Diğer Yurt Dışı	250
	Yurt Dışı	
<b>Toplam Bütçe Dışı Kaynak ihtiyacı</b>		<b>250</b>
<b>Toplam Kaynak ihtiyacı</b>		<b>250</b>

dare Adı		Narlıdere İlçe Milli Eğitim Müdürlüğü			
<b>Amaç 2:</b> İlçemiz eğitim kurumlarında, nitelikli eğitim-öğretim ortamını hazırlayarak, öğretim materyallerini zenginleştirme ve her kademedeki bireye, bilgi ve beceri, kazandırarak bir üst öğrenime ve hayata hazırlamak.					
<b>Hedef: 2.1:</b> Eğitim kurumlarımızda, nitelikli eğitim-öğretim ortamları hazırlanarak, bireylere etkin bir rehberlik yapmak, onlara bilgi, beceri, tutum ve davranış kazandırarak akademik başarılarını arttırmak.					
<b>Performans Hedefi-2:</b> öğrencilerin bilgi beceri ve akademik başarılarını geliştirmek					
İlkokullarda sanatsal, bilimsel, kültürel ve sportif faaliyetlere katılan öğrenci sayısının toplam öğrenci sayısına oranı % 2, Ortaokullarda % 3 oranında artırmak. Ortaöğretimde Proje Yarınmalarına Katılan Öğrenci Sayısını 3 artırmak ayrıca üniversiteye yerleşme de % 4 lük bir artış göstermek					
Performans Göstergeleri		Birim	2014	2015	2016
<b>İlkokul</b>					
1	Düzenlenen sanatsal, bilimsel, kültürel ve sportif faaliyetlere katılan öğrenci sayısının toplam öğrenci sayısına oranı (%)	Oran	77	80	82
2	Sosyal Etkinliklere Katılan Öğrenci Sayısı	Sayı	716	800	800
3	Spor, Etkinlik oyun faaliyetleri sayısı	Sayı	21	22	22
<b>Ortaokul</b>					
1	Düzenlenen sanatsal, bilimsel, kültürel ve sportif faaliyetlere katılan öğrenci sayısının toplam öğrenci sayısına oranı (%)	Oran	67	69	72
<b>Ortaöğretim</b>					
1	Proje Yarınmalarına Katılan Öğrenci Sayısı	Sayı		75	75
2	Ulusal Proje Yarınmalarına Katılan Öğrenci Sayısı	Sayı		37	40
3	Uluslararası Proje Yarınmalarına Katılan Öğrenci Sayısı	Sayı		67	70
4	Ön Lisans Yerleşen Öğrenci Oranı	Oran	32	25	18
5	Ön Lisans Yerleşen Öğrenci Artış Oranı	Oran	-3	-7	-7
6	Lisans Yerleşen Öğrenci Oranı	Oran		52,5	56,5
7	Lisans Yerleşen Öğrenci Artış Oranı	Oran			4
8	Sınavsız Yerleşen Öğrenci Oranı	Oran	50	72	75
9	Sınavsız Üniversite Yerleşen Öğrenci Artış Oranı	Oran		22	2



Faaliyetler 1. 1		Kaynak İhtiyacı		
		Bütçe	Bütçe dışı	Toplam
1	İlkokullarda strateji oyunları turnuvasının düzenlenmesi		600	600
2	Çocuk Oyunları enli inin düzenlenmesi		600	600
3	Ora okul ve Orta ö retimde Futbol müsabakasının düzenlenmesi		600	600
4	İlkokullar arası satranç turnuvasının düzenlenmesi		600	600
5	Ortaö retim ö rencilerinin Ulusal ve Uluslararası Proje Yarı malarına Katılmalarının te vik edilmesi		600	600
6	Fuar ve i letme gezilerinin düzenlenmesi.		1000	1000
7	Akran koçlu u çalı masının yapılması		0	0
8	Ba ımlılıkla mücadele becerisi kazandıracak seminerler ve faaliyetler düzenlenecektir.		500	500
9	Yeti tirme kursları açılacaktır.		0	0

dare Adı	NARLIDERE LÇE M LL E T M MÜDÜRLÜ Ü
Performans Hedefi. 3	Yılda bir kez ilkokullar arası strateji oyunları düzenlemek
Faaliyet Adı	İlkokullarda strateji oyunları turnuvasının düzenlenmesi
Sorumlu Harcama Birimi veya Birimleri	Temel E itim Hizmetleri Bölümü

Ekonomik Kod		Ödenek	
1	Personel Giderleri	0	
2	SGK Devlet Primi Giderleri	0	
3	Mal ve Hizmet Alım Giderleri	0	
4	Faiz Giderleri	0	
5	Cari Transferler	0	
6	Sermaye Giderleri	0	
7	Sermaye Transferleri	0	
8	Borç verme	0	
9	Di er (Yedek Ödenekler)	0	
<b>Toplam Bütçe Kaynak İhtiyacı</b>		<b>0</b>	
Bütçe Dışı Kaynak		Döner Sermaye	0
		Di er Yurt çı	600
		Yurt Dışı	
<b>Toplam Bütçe Dışı Kaynak İhtiyacı</b>		<b>600</b>	
<b>Toplam Kaynak İhtiyacı</b>		<b>600</b>	

dare Adı	NARLIDERE LÇE M LL E T M MÜDÜRLÜ Ü
Performans Hedefi: 4	Yılda bir kez ilkokullar arası çocuk oyunları enli i düzenlemek
Faaliyet Adı	Çocuk Oyunları enli inin düzenlenmesi
Sorumlu Harcama Birimi veya Birimleri	Temel E itim Hizmetleri Bölümü

Ekonomik Kod		Ödenek	
1	Personel Giderleri	0	
2	SGK Devlet Primi Giderleri	0	
3	Mal ve Hizmet Alım Giderleri	0	
4	Faiz Giderleri	0	
5	Cari Transferler	0	
6	Sermaye Giderleri	0	
7	Sermaye Transferleri	0	
8	Borç verme	0	
9	Di er (Yedek Ödenekler)	0	
<b>Toplam Bütçe Kaynak İhtiyacı</b>		<b>0</b>	
Bütçe Dışı Kaynak		Döner Sermaye	0

	Di er Yurt ç i	600
	Yurt D ı ı	
<b>Toplam Bütçe D ı ı Kaynak İhtiyacı</b>		600
<b>Toplam Kaynak İhtiyacı</b>		600

<b>dare Adı</b>	<b>NARLIDERE LÇE M LL E T M MÜDÜRLÜ Ü</b>
<b>Performans Hedefi: 5</b>	Yılda bir kez ilkokullar arasında satranç turnuvası düzenlemek
<b>Faaliyet Adı</b>	İkokullar arası satranç turnuvasının düzenlenmesi
<b>Sorumlu Harcama Birimi veya Birimleri</b>	Temel E itim Hizmetleri Bölümü

Ekonomik Kod		Ödenek
1	Personel Giderleri	0
2	SGK Devlet Primi Giderleri	0
3	Mal ve Hizmet Alım Giderleri	0
4	Faiz Giderleri	0
5	Cari Transferler	0
6	Sermaye Giderleri	0
7	Sermaye Transferleri	0
8	Borç verme	0
9	Di er (Yedek Ödenekler)	0
<b>Toplam Bütçe Kaynak İhtiyacı</b>		0
Bütçe D ı ı Kaynak	Döner Sermaye	0
	Di er Yurt ç i	600
	Yurt D ı ı	
<b>Toplam Bütçe D ı ı Kaynak İhtiyacı</b>		600
<b>Toplam Kaynak İhtiyacı</b>		600

<b>dare Adı</b>	<b>NARLIDERE LÇE M LL E T M MÜDÜRLÜ Ü</b>
<b>Performans Hedefi: 6</b>	2016 itibariyle orta ö retim okulları arasında futbol enli i düzenlemek
<b>Faaliyet Adı</b>	Ortaokul ve Orta ö retimde Futbol müsabakasının düzenlenmesi
<b>Sorumlu Harcama Birimi veya Birimleri</b>	Ortaö retim Hizmetleri /Strateji Geli tirme Birimi-1

Ekonomik Kod		Ödenek
1	Personel Giderleri	0
2	SGK Devlet Primi Giderleri	0
3	Mal ve Hizmet Alım Giderleri	0
4	Faiz Giderleri	0
5	Cari Transferler	0
6	Sermaye Giderleri	0
7	Sermaye Transferleri	0
8	Borç verme	0
9	Di er (Yedek Ödenekler)	0
<b>Toplam Bütçe Kaynak İhtiyacı</b>		0
Bütçe D ı ı Kaynak	Döner Sermaye	0
	Di er Yurt ç i	600
	Yurt D ı ı	
<b>Toplam Bütçe D ı ı Kaynak İhtiyacı</b>		600
<b>Toplam Kaynak İhtiyacı</b>		600

<b>dare Adı</b>	<b>NARLIDERE LÇE M LL E T M MÜDÜRLÜ Ü</b>
<b>Performans Hedefi: 7</b>	Ortaö retim öğrencilerinin Ulusal ve Uluslararası Proje Yarınmalarına Katılmalarının te vik etmek
<b>Faaliyet Adı</b>	Ortaö retim öğrencilerinin Ulusal ve Uluslararası Proje Yarınmalarına Katılmalarının te vik edilmesi
<b>Sorumlu Harcama Birimi veya Birimleri</b>	Ortaö retim Hizmetleri /Strateji Geli tirme Birimi-1

<b>Ekonomik Kod</b>		<b>Ödenek</b>	
<b>1</b>	Personel Giderleri	0	
<b>2</b>	SGK Devlet Primi Giderleri	0	
<b>3</b>	Mal ve Hizmet Alım Giderleri	0	
<b>4</b>	Faiz Giderleri	0	
<b>5</b>	Cari Transferler	0	
<b>6</b>	Sermaye Giderleri	0	
<b>7</b>	Sermaye Transferleri	0	
<b>8</b>	Borç verme	0	
<b>9</b>	Di er (Yedek Ödenekler)	0	
<b>Toplam Bütçe Kaynak İhtiyacı</b>		<b>0</b>	
Bütçe Dı ı Kaynak		Döner Sermaye	0
		Di er Yurt ç i	600
		Yurt Dı ı	
<b>Toplam Bütçe Dı ı Kaynak İhtiyacı</b>		<b>600</b>	
<b>Toplam Kaynak İhtiyacı</b>		<b>600</b>	

<b>dare Adı</b>	<b>NARLIDERE LÇE M LL E T M MÜDÜRLÜ Ü</b>
<b>Performans Hedefi: 8</b>	Fuar ve i letmelere geziler düzenlenmek
<b>Faaliyet Adı</b>	Fuar ve i letme gezilerinin düzenlenmesi.
<b>Sorumlu Harcama Birimi veya Birimleri</b>	Ortaö retim Hizmetleri /Strateji Geli tirme Birimi-1

<b>Ekonomik Kod</b>		<b>Ödenek</b>	
<b>1</b>	Personel Giderleri	0	
<b>2</b>	SGK Devlet Primi Giderleri	0	
<b>3</b>	Mal ve Hizmet Alım Giderleri	0	
<b>4</b>	Faiz Giderleri	0	
<b>5</b>	Cari Transferler	0	
<b>6</b>	Sermaye Giderleri	0	
<b>7</b>	Sermaye Transferleri	0	
<b>8</b>	Borç verme	0	
<b>9</b>	Di er (Yedek Ödenekler)	0	
<b>Toplam Bütçe Kaynak İhtiyacı</b>		<b>0</b>	
Bütçe Dı ı Kaynak		Döner Sermaye	0
		Di er Yurt ç i	1000
		Yurt Dı ı	
<b>Toplam Bütçe Dı ı Kaynak İhtiyacı</b>		<b>1000</b>	
<b>Toplam Kaynak İhtiyacı</b>		<b>1000</b>	

<b>dare Adı</b>	<b>NARLIDERE LÇE M LL E T M MÜDÜRLÜ Ü</b>
<b>Performans Hedefi: 9</b>	İk ö retim ve orta ö retimde Akran koçlu u çalı masının yapılması
<b>Faaliyet Adı</b>	Akran koçlu u çalı masının yapılması
<b>Sorumlu Harcama Birimi veya Birimleri</b>	Strateji Geli tirme Birimi/ nsan Kaynakları Hizmetleri Bölümü

Ekonomik Kod		Ödenek
1	Personel Giderleri	0
2	SGK Devlet Primi Giderleri	0
3	Mal ve Hizmet Alım Giderleri	0
4	Faiz Giderleri	0
5	Cari Transferler	0
6	Sermaye Giderleri	0
7	Sermaye Transferleri	0
8	Borç verme	0
9	Diğer (Yedek Ödenekler)	0
<b>Toplam Bütçe Kaynak İhtiyacı</b>		0
Bütçe Dışı Kaynak	Döner Sermaye	0
	Diğer Yurt dışı	0
	Yurt Dışı	0
<b>Toplam Bütçe Dışı Kaynak İhtiyacı</b>		0
<b>Toplam Kaynak İhtiyacı</b>		0

dare Adı	NARLIDERE LÇE M LL E T M MÜDÜRLÜ Ü
Performans Hedefi: 10	Orta ö retimde Ba ımlılıkla mücadele becerisi kazandıracak seminerler ve faaliyetler düzenlenecektir.
Faaliyet Adı	Ba ımlılıkla mücadele becerisi kazandıracak seminerler ve faaliyetler düzenlenmesi
Sorumlu Harcama Birimi veya Birimleri	Ortaö retim Hizmetleri /Strateji Geli tirme Birimi-1

Ekonomik Kod		Ödenek
1	Personel Giderleri	0
2	SGK Devlet Primi Giderleri	0
3	Mal ve Hizmet Alım Giderleri	0
4	Faiz Giderleri	0
5	Cari Transferler	0
6	Sermaye Giderleri	0
7	Sermaye Transferleri	0
8	Borç verme	0
9	Diğer (Yedek Ödenekler)	0
<b>Toplam Bütçe Kaynak İhtiyacı</b>		0
Bütçe Dışı Kaynak	Döner Sermaye	0
	Diğer Yurt dışı	500
	Yurt Dışı	
<b>Toplam Bütçe Dışı Kaynak İhtiyacı</b>		500
<b>Toplam Kaynak İhtiyacı</b>		500

dare Adı	NARLIDERE LÇE M LL E T M MÜDÜRLÜ Ü
Performans Hedefi: 11	Yeti tirme kursları açılacaktır.
Faaliyet Adı	Ortaokul ve liselerde yeti tirme kurslarının açılması ve katılımın sa lanması.
Sorumlu Harcama Birimi veya Birimleri	Ortaö retim Hizmetleri /Strateji Geli tirme Birimi-1

Ekonomik Kod		Ödenek
1	Personel Giderleri	0
2	SGK Devlet Primi Giderleri	0
3	Mal ve Hizmet Alım Giderleri	0
4	Faiz Giderleri	0

5	Cari Transferler	0
6	Sermaye Giderleri	0
7	Sermaye Transferleri	0
8	Borç verme	0
9	Diğer (Yedek Ödenekler)	0
<b>Toplam Bütçe Kaynak ihtiyacı</b>		0
Bütçe Dışı Kaynak	Döner Sermaye	0
	Diğer Yurt dışı	0
	Yurt Dışı	0
<b>Toplam Bütçe Dışı Kaynak ihtiyacı</b>		0
<b>Toplam Kaynak ihtiyacı</b>		0

dare Adı		Narlıdere İlçe Milli Eğitim Müdürlüğü			
<b>Amaç 2:</b> İçimiz eğitim kurumlarında, nitelikli eğitim-öretim ortamını hazırlayarak, öğretmen materyallerini zenginleştirme ve her kademedeki bireye, bilgi ve beceri, kazandırarak bir üst öğrenime ve hayata hazırlamak.					
<b>Hedef: 2.2:</b> İçimiz okul ve kurumlarında bireye, bilgi, beceri, tutum ve davranış kazandırarak bir üst öğrenime ve istihdam ilikileri kapsamında sektörel ihtiyaç analizleri yaparak hayata hazırlamak.					
<b>Performans Hedefi- 3.</b> Öğrencilerimizi bilgi, beceri, tutum ve davranış kazandırarak bir üst öğrenime ve istihdam ilikileri kapsamında sektörel ihtiyaç analizleri yaparak hayata hazırlamak.					
60 olan üniversiteye hazırlık kurslarına katılan öğrenci sayısını 225 e çıkarmak, Meslek Liselerinden mezun olup alanında istihdam edilen öğrenci sayısını artırmak					
Performans Göstergeleri		Birim	2014	2015	2016
1	TEOG Açılan Kurs Sayısı	Sayı	0	1	7
2	TEOG Kurslarına Katılan Öğrenci Sayısı	Sayı	0	71	380
3	ÖSS Açılan Kurs Sayısı	Sayı	0	2	2
4	ÖSS Kurslarına Katılan Öğrenci Sayısı	Sayı	0	60	225
5	Halk Eğitim bünyesinde açılan kurs sayısı	Sayı	0	0	1
6	Kurslara Katılan Öğrenci Sayısı	Sayı	0	0	50
7	Meslek Liselerinden mezun olup alanında istihdam edilen öğrenci sayısının toplam mezun sayısına oranı	Oran	25	28	35
8	Yaygın eğitim kurumlarında açılan toplam kurs sayısı	Sayı			
9	Yaygın Eğitim kurumlarına kayıt yaptıran kişi sayısı	Sayı			
10	Sektörlerle işbirliği protokolü kapsamında eğitim alan veya istihdam edilen birey sayısı	Sayı	9	8	9
<b>Faaliyetler 1. 1</b>			Kaynak ihtiyacı		
			Bütçe	Bütçe dışı	Toplam
1	Destekleme ve Yetiştirme Kursları açılması		0	0	
2	Sınav başarısını artıracak konferans, rehberlik çalışmaları yapılması,		500	500	
3	Yönlendirme ve motivasyon seminerlerinin düzenlenmesi		0	0	
4	Kamu, özel sektör, yerel yönetimler ve STK'lar ile işbirliğini arttırmaya yönelik görüşmelerin yapılması.		0	0	
5	Sektör Analizi yapılması.		0	0	
6	Sanayi kuruluşları (sektörlerle) işbirliği çalışmalarının yapılması.		0	0	
7	Mesleki Eğitim Çalıştayının yapılması		500	500	

dare Adı	NARLIDERE İLÇE MİLLİ EĞİTİM MÜDÜRLÜĞÜ
<b>Performans Hedefi:</b> 12	Destekleme ve Yetiştirme Kursları açılacaktır
<b>Faaliyet Adı</b>	Destekleme ve Yetiştirme Kursları açılması
<b>Sorumlu Harcama Birimi veya Birimleri</b>	Temel eğitim/Ortaöğretim Hizmetleri

Ekonomik Kod		Ödenek
1	Personel Giderleri	0
2	SGK Devlet Primi Giderleri	0
3	Mal ve Hizmet Alım Giderleri	0

4	Faiz Giderleri	0
5	Cari Transferler	0
6	Sermaye Giderleri	0
7	Sermaye Transferleri	0
8	Borç verme	0
9	Diğer (Yedek Ödenekler)	0
<b>Toplam Bütçe Kaynak İhtiyacı</b>		0
Bütçe Dışı Kaynak	Döner Sermaye	0
	Diğer Yurt İçi	0
	Yurt Dışı	0
<b>Toplam Bütçe Dışı Kaynak İhtiyacı</b>		0
<b>Toplam Kaynak İhtiyacı</b>		0

<b>dare Adı</b>	<b>NARLIDERE LÇEMLLE TMMÜDÜRLÜ Ü</b>
<b>Performans Hedefi: 13</b>	Sınav başarısını artıracak konferans, rehberlik çalışmaları yapılacaktır
<b>Faaliyet Adı</b>	Sınav başarısını artıracak konferans, rehberlik çalışmaları yapılması,
<b>Sorumlu Harcama Birimi veya Birimleri</b>	Temel eğitim/Ortaöğretim Hizmetleri

Ekonomik Kod		Ödenek
1	Personel Giderleri	0
2	SGK Devlet Primi Giderleri	0
3	Mal ve Hizmet Alım Giderleri	0
4	Faiz Giderleri	0
5	Cari Transferler	0
6	Sermaye Giderleri	0
7	Sermaye Transferleri	0
8	Borç verme	0
9	Diğer (Yedek Ödenekler)	0
<b>Toplam Bütçe Kaynak İhtiyacı</b>		0
Bütçe Dışı Kaynak	Döner Sermaye	0
	Diğer Yurt İçi	500
	Yurt Dışı	
<b>Toplam Bütçe Dışı Kaynak İhtiyacı</b>		500
<b>Toplam Kaynak İhtiyacı</b>		500

<b>dare Adı</b>	<b>NARLIDERE LÇEMLLE TMMÜDÜRLÜ Ü</b>
<b>Performans Hedefi: 14</b>	Yönlendirme ve motivasyon seminerleri düzenlenecektir
<b>Faaliyet Adı</b>	Yönlendirme ve motivasyon seminerlerinin düzenlenmesi
<b>Sorumlu Harcama Birimi veya Birimleri</b>	Temel eğitim/Ortaöğretim Hizmetleri

Ekonomik Kod		Ödenek
1	Personel Giderleri	0
2	SGK Devlet Primi Giderleri	0
3	Mal ve Hizmet Alım Giderleri	0
4	Faiz Giderleri	0
5	Cari Transferler	0
6	Sermaye Giderleri	0
7	Sermaye Transferleri	0
8	Borç verme	0
9	Diğer (Yedek Ödenekler)	0
<b>Toplam Bütçe Kaynak İhtiyacı</b>		0

Bütçe Dışı Kaynak	Döner Sermaye	0
	Diğer Yurt dışı	0
	Yurt Dışı	0
<b>Toplam Bütçe Dışı Kaynak ihtiyacı</b>		<b>0</b>
<b>Toplam Kaynak ihtiyacı</b>		<b>0</b>

<b>dare Adı</b>	<b>NARLIDERE İÇİŞİLERİ MÜDÜRLÜĞÜ</b>	
<b>Performans Hedefi: 15</b>	Kamu, özel sektör, yerel yönetimler ve STK'lar ile işbirliğini arttırmaya yönelik görüşmeler yapılacaktır.	
<b>Faaliyet Adı</b>	Kamu, özel sektör, yerel yönetimler ve STK'lar ile işbirliğini arttırmaya yönelik görüşmelerin yapılması.	
<b>Sorumlu Harcama Birimi veya Birimleri</b>	Strateji Geliştirme Hizmetleri Bölümü	

Ekonomik Kod		Ödenek
1	Personel Giderleri	0
2	SGK Devlet Primi Giderleri	0
3	Mal ve Hizmet Alım Giderleri	0
4	Faiz Giderleri	0
5	Cari Transferler	0
6	Sermaye Giderleri	0
7	Sermaye Transferleri	0
8	Borç verme	0
9	Diğer (Yedek Ödenekler)	0
<b>Toplam Bütçe Kaynak ihtiyacı</b>		<b>0</b>
Bütçe Dışı Kaynak	Döner Sermaye	0
	Diğer Yurt dışı	0
	Yurt Dışı	0
<b>Toplam Bütçe Dışı Kaynak ihtiyacı</b>		<b>0</b>
<b>Toplam Kaynak ihtiyacı</b>		<b>0</b>

<b>dare Adı</b>	<b>NARLIDERE İÇİŞİLERİ MÜDÜRLÜĞÜ</b>	
<b>Performans Hedefi: 16</b>	Sektör Analizi yapılacaktır	
<b>Faaliyet Adı</b>	Sektör Analizi yapılması.	
<b>Sorumlu Harcama Birimi veya Birimleri</b>	Mesleki ve Teknik Eğitim Hizmetleri Bölümü	

Ekonomik Kod		Ödenek
1	Personel Giderleri	0
2	SGK Devlet Primi Giderleri	0
3	Mal ve Hizmet Alım Giderleri	0
4	Faiz Giderleri	0
5	Cari Transferler	0
6	Sermaye Giderleri	0
7	Sermaye Transferleri	0
8	Borç verme	0
9	Diğer (Yedek Ödenekler)	0
<b>Toplam Bütçe Kaynak ihtiyacı</b>		<b>0</b>
Bütçe Dışı Kaynak	Döner Sermaye	0
	Diğer Yurt dışı	0
	Yurt Dışı	0
<b>Toplam Bütçe Dışı Kaynak ihtiyacı</b>		<b>0</b>
<b>Toplam Kaynak ihtiyacı</b>		<b>0</b>

<b>dare Adı</b>	<b>NARLIDERE İÇE MİLLİ EĞİTİM MÜDÜRLÜĞÜ</b>
<b>Performans Hedefi: 17</b>	Sanayi kuruluşları (sektörler) ile birlikteli çalışmaları yapılacaktır.
<b>Faaliyet Adı</b>	Sanayi kuruluşları (sektörler) ile birlikteli çalışmalarının yapılması.
<b>Sorumlu Harcama Birimi veya Birimleri</b>	Mesleki ve Teknik Eğitim Hizmetleri Bölümü

Ekonomik Kod		Ödenek
1	Personel Giderleri	0
2	SGK Devlet Primi Giderleri	0
3	Mal ve Hizmet Alım Giderleri	0
4	Faiz Giderleri	0
5	Cari Transferler	0
6	Sermaye Giderleri	0
7	Sermaye Transferleri	0
8	Borç verme	0
9	Diğer (Yedek Ödenekler)	0
<b>Toplam Bütçe Kaynak ihtiyacı</b>		<b>0</b>
Bütçe Dışı Kaynak	Döner Sermaye	0
	Diğer Yurt dışı	0
	Yurt Dışı	0
<b>Toplam Bütçe Dışı Kaynak ihtiyacı</b>		<b>0</b>
<b>Toplam Kaynak ihtiyacı</b>		<b>0</b>

<b>dare Adı</b>	<b>NARLIDERE İÇE MİLLİ EĞİTİM MÜDÜRLÜĞÜ</b>
<b>Performans Hedefi: 18</b>	Mesleki Eğitim Çalıştaylarının yapılacaktır.
<b>Faaliyet Adı</b>	Mesleki Eğitim Çalıştaylarının yapılması
<b>Sorumlu Harcama Birimi veya Birimleri</b>	Mesleki ve Teknik Eğitim Hizmetleri Bölümü/ Strateji Geliştirme Hizmetleri Bölümü

Ekonomik Kod		Ödenek
1	Personel Giderleri	0
2	SGK Devlet Primi Giderleri	0
3	Mal ve Hizmet Alım Giderleri	0
4	Faiz Giderleri	0
5	Cari Transferler	0
6	Sermaye Giderleri	0
7	Sermaye Transferleri	0
8	Borç verme	0
9	Diğer (Yedek Ödenekler)	0
<b>Toplam Bütçe Kaynak ihtiyacı</b>		<b>0</b>
Bütçe Dışı Kaynak	Döner Sermaye	0
	Diğer Yurt dışı	1500
	Yurt Dışı	
<b>Toplam Bütçe Dışı Kaynak ihtiyacı</b>		<b>1500</b>
<b>Toplam Kaynak ihtiyacı</b>		<b>1500</b>

<b>dare Adı</b>	<b>Narlıdere İlçe Millî Eğitim Müdürlüğü</b>
<b>Amaç 2:</b> İlçemiz eğitim kurumlarında, nitelikli eğitim-öğretim ortamını hazırlayarak, öğretim materyallerini zenginleştirme ve her kademedeki bireye, bilgi ve beceri, kazandırarak bir üst öğretime ve hayata hazırlamak.	



**Hedef: 2.3:** İçerimizde kaliteli eğitim ve öğretim için bireye kazandırılan yabancı dil ve uluslararası hareketlilik imkânları ile evrensel ölçütlerde bilgi, beceri kazandırmak.

**Performans Hedefi-4.** Öğrencilerimize yabancı dil ve uluslararası hareketlilik imkânları ile evrensel ölçütlerde bilgi, beceri kazandırmak.

İçerimizde AB Proje sayısını 3 e çıkarmak ve tüm okullarımızda DyNED yabancı dil programının etkin kullanımını sağlamak

Performans Göstergeleri		Birim	2014	2015	2016
1	Yapılan Uluslararası (AB Prj. vb.) Proje sayısı	Sayı	3	3	3
2	Uluslararası proje hareketliliğine katılan öğretmen sayısı	Sayı	8	8	8
3	Uluslararası proje hareketliliğine katılan öğrenci sayısı	Sayı	6	12	8
4	Ulusal Yarınmalara Katılan Öğrenci Sayısı	Sayı	67	75	50
5	Avrupa Dil Portfolyosunda yer alan yeterliliklere ulaşan öğrenci sayısı	Sayı	0	2	2
6	DyNED yabancı dil programının uygulandığı genel oran (%)	Oran	25	25	25
7	DyNED yabancı dil programının uygulandığı, Okul oranları (%)	Oran	22,2	31,5	31,5
8	DyNED yabancı dil programının uygulandığı, Öğrenci oranları (%)	Oran	25	24	25
9	DyNED yabancı dil programının uygulandığı, Öğretmen oranları (%)	Oran	3,6	3,6	3,6
10	SBS-TEOG sınavlarında yabancı dil soruları net sayısı	Sayı			
<b>Faaliyetler 1. 1</b>			<b>Kaynak ihtiyacı</b>		
			<b>Bütçe</b>	<b>Bütçe dışı</b>	<b>Toplam</b>
1	AB Projeleri kapsamında bilgilendirme toplantılarının yapılması.			<b>500</b>	<b>500</b>
2	Geçen projelerin paylaşılması			<b>0</b>	<b>0</b>
3	DynEd İngilizce Dil Eğitimi Sisteminin verimli kullanılması sağlanacaktır.			<b>0</b>	<b>0</b>

dare Adı	NARLIDERE LÇEMLL E T M MÜDÜRLÜ Ü
<b>Performans Hedefi:</b> 19	AB Projeleri kapsamında bilgilendirme toplantıları yapmak
<b>Faaliyet Adı</b>	AB Projeleri kapsamında bilgilendirme toplantılarının yapılması.
<b>Sorumlu Harcama Birimi veya Birimleri</b>	Temel Eğitim Hizmetleri Bölümü/ Orta Eğitim Hizmetleri Bölümü/ Strateji Geliştirme Hizmetleri Bölümü

Ekonomik Kod		Ödenek
1	Personel Giderleri	0
2	SGK Devlet Primi Giderleri	0
3	Mal ve Hizmet Alım Giderleri	0
4	Faiz Giderleri	0
5	Cari Transferler	0
6	Sermaye Giderleri	0
7	Sermaye Transferleri	0
8	Borç verme	0
9	Diğer (Yedek Ödenekler)	0
<b>Toplam Bütçe Kaynak ihtiyacı</b>		<b>0</b>
Bütçe Dışı Kaynak	Döner Sermaye	0
	Diğer Yurt içi	500
	Yurt Dışı	0
<b>Toplam Bütçe Dışı Kaynak ihtiyacı</b>		<b>500</b>
<b>Toplam Kaynak ihtiyacı</b>		<b>500</b>

dare Adı	NARLIDERE LÇEMLL E T M MÜDÜRLÜ Ü
<b>Performans Hedefi:</b> 20	Geçen projelerin paylaşılmasını sağlamak
<b>Faaliyet Adı</b>	Geçen projelerin paylaşılması
<b>Sorumlu Harcama Birimi veya Birimleri</b>	Temel Eğitim Hizmetleri Bölümü/ Orta Eğitim Hizmetleri Bölümü/ Strateji

Ekonomik Kod		Ödenek
1	Personel Giderleri	0
2	SGK Devlet Primi Giderleri	0
3	Mal ve Hizmet Alım Giderleri	0
4	Faiz Giderleri	0
5	Cari Transferler	0
6	Sermaye Giderleri	0
7	Sermaye Transferleri	0
8	Borç verme	0
9	Di er (Yedek Ödenekler)	0
<b>Toplam Bütçe Kaynak İhtiyacı</b>		0
Bütçe Dı ı Kaynak	Döner Sermaye	0
	Di er Yurt ç i	0
	Yurt Dı ı	0
<b>Toplam Bütçe Dı ı Kaynak İhtiyacı</b>		0
<b>Toplam Kaynak İhtiyacı</b>		0

dare Adı	NARLIDERE LÇE M LL E T M MÜDÜRLÜ Ü
Performans Hedefi: 21	DynEd ngilizce Dil E itimi Sisteminin verimli kullanılmasını sa lamak
Faaliyet Adı	DynEd ngilizce Dil E itimi Sisteminin verimli kullanılması sa lanacaktır.
Sorumlu Harcama Birimi veya Birimleri	Temel E itim Hizmetleri Bölümü

Ekonomik Kod		Ödenek
1	Personel Giderleri	0
2	SGK Devlet Primi Giderleri	0
3	Mal ve Hizmet Alım Giderleri	0
4	Faiz Giderleri	0
5	Cari Transferler	0
6	Sermaye Giderleri	0
7	Sermaye Transferleri	0
8	Borç verme	0
9	Di er (Yedek Ödenekler)	0
<b>Toplam Bütçe Kaynak İhtiyacı</b>		0
Bütçe Dı ı Kaynak	Döner Sermaye	0
	Di er Yurt ç i	0
	Yurt Dı ı	0
<b>Toplam Bütçe Dı ı Kaynak İhtiyacı</b>		0
<b>Toplam Kaynak İhtiyacı</b>		0

dare Adı	Narlıdere İçe Milli E itim Müdürlü ü
<b>Amaç 3:</b> Ça ın gereklerine uygun olarak; be eri altyapıyı geli tirmek, kurumun fiziki ve mali kaynaklarını, adil, effaf ve hesap verilebilirlik ilkesi kapsamında ço ulcu ve katılımcı bir yönetim anlayı ile yönetmek, yönetsel ve enformasyon alanındaki dinamikleri tanımlamak, geli tirmek ve teknolojilerin kullanımını artırarak tüm payda ların süreçlere kolay eri imini sa lamak.	
<b>Hedef: 3.1:</b> E itim ve ö retimin kalitesini geli tirmek amacıyla müdürlü ümüz bünyesinde, insan kaynaklarını planlamak, çalı anların kariyer, bilgi ve becerilerini geli tirmeleri için imkânlar sa layarak okul ve kurumların performans düzeylerini yükseltmek.	
<b>Performans Hedefi-5.</b> E itim ve ö retimin kalitesini geli tirmek amacıyla tanımlı ve analizlerini yapmak	
tanımlı ve analizlerini yapmak, Çalı anlara ihtiyaç duydukları alanda e itim sa lamak.	
<b>Performans Göstergeleri</b>	<b>Birim</b> <b>2014</b> <b>2015</b> <b>2016</b>
1      tanımlı yapılan personel sayısı	Sayı      420      550      490

2	Yapılan i tanımı sayısı	Sayı	7	8	10
3	Yapılan i Yapılan i analizi sayısı	Sayı	7	8	10
4	Mentör e itim Programından yararlanan personel sayısı	Sayı	2	-	5
<b>Faaliyetler 1. 1</b>			<b>Kaynak htıyacı</b>		
			<b>Bütçe</b>	<b>Bütçe dı ı</b>	<b>Toplam</b>
1	tanımı ve i analizlerinin yapılması		<b>0</b>		<b>0</b>
2	Mentör e itim verilmesi		<b>500</b>		<b>500</b>

<b>dare Adı</b>	<b>NARLIDERE LÇE M LL E T M MÜDÜRLÜ Ü</b>
<b>Performans Hedefi: 22</b>	tanımı ve i analizleri yapılacaktır
<b>Faaliyet Adı</b>	tanımı ve i analizlerinin yapılması
<b>Sorumlu Harcama Birimi veya Birimleri</b>	nsan Kaynakları Hizmetleri Bölümü/ Strateji Geli tirme Hizmetleri Bölümü

Ekonomik Kod		Ödenek	
1	Personel Giderleri	0	
2	SGK Devlet Primi Giderleri	0	
3	Mal ve Hizmet Alım Giderleri	0	
4	Faiz Giderleri	0	
5	Cari Transferler	0	
6	Sermaye Giderleri	0	
7	Sermaye Transferleri	0	
8	Borç verme	0	
9	Di er (Yedek Ödenekler)	0	
<b>Toplam Bütçe Kaynak htıyacı</b>		<b>0</b>	
Bütçe Dı ı Kaynak		Döner Sermaye	0
		Di er Yurt ç i	0
		Yurt Dı ı	0
<b>Toplam Bütçe Dı ı Kaynak htıyacı</b>		<b>0</b>	
<b>Toplam Kaynak htıyacı</b>		<b>0</b>	

<b>dare Adı</b>	<b>NARLIDERE LÇE M LL E T M MÜDÜRLÜ Ü</b>
<b>Performans Hedefi: 23</b>	Mentör e itimi verilecektir.
<b>Faaliyet Adı</b>	Mentör e itim verilmesi
<b>Sorumlu Harcama Birimi veya Birimleri</b>	nsan Kaynakları Hizmetleri Bölümü

Ekonomik Kod		Ödenek	
1	Personel Giderleri	0	
2	SGK Devlet Primi Giderleri	0	
3	Mal ve Hizmet Alım Giderleri	0	
4	Faiz Giderleri	0	
5	Cari Transferler	0	
6	Sermaye Giderleri	0	
7	Sermaye Transferleri	0	
8	Borç verme	0	
9	Di er (Yedek Ödenekler)	0	
<b>Toplam Bütçe Kaynak htıyacı</b>		<b>0</b>	
Bütçe Dı ı Kaynak		Döner Sermaye	0
		Di er Yurt ç i	500
		Yurt Dı ı	0
<b>Toplam Bütçe Dı ı Kaynak htıyacı</b>		<b>500</b>	
<b>Toplam Kaynak htıyacı</b>		<b>500</b>	

dare Adı		Narlıdere İlçe Milli Eğitim Müdürlüğü			
<b>Amaç 3:</b> Çağın gereklerine uygun olarak; beşeri altyapıyı geliştirmek, kurumun fiziki ve mali kaynaklarını, adil, verimli ve hesap verilebilirlik ilkesi kapsamında çoğulcu ve katılımcı bir yönetim anlayışıyla yönetmek, yönetsel ve enformasyon alanındaki dinamikleri tanımlamak, geliştirmek ve teknolojilerin kullanımını artırarak tüm paydaşların süreçlere kolay erişimini sağlamak.					
<b>Hedef: 3,2:</b> Müdürlüğümüz bünyesindeki okul ve kurumların donanım ve alt yapı ihtiyaçlarını karşılamak. İçerimizde ihtiyaç duyulan eğitim tesisleri için gerekli işlemleri yürütmek ile okul bazlı bütçeleme doğrultusunda finansal kaynakların etkin ve adil dağıtımını sağlamak.					
<b>Performans Hedefi-6.</b> Okul ve kurumların donanım ve alt yapı ihtiyaçlarını karşılamak.					
Okulların bakım onarım ve eksik donanımlarının tamamlanmasını sağlamak					
Performans Göstergeleri		Birim	2014	2015	2016
	Donatımı yapılan eğitim tesisi sayısı	Sayı	1	1	1
<b>1</b>	Engellilerin kullanımına yönelik düzenleme yapılan okul veya kurum sayısı	Sayı	1	2	2
Faaliyetler 1.1			Kaynak ihtiyacı		
			Bütçe	Bütçe dışı	Toplam
<b>1</b>	Okulların bakım onarım ve eksik donanımlarının tamamlanması			<b>7500</b>	<b>7500</b>
<b>2</b>	Okullarda engellilerin kullanımına yönelik düzenlemelerin yapılması			<b>0</b>	<b>0</b>

dare Adı	NARLIDERE İLÇE MİLLİ EĞİTİM MÜDÜRLÜĞÜ
<b>Performans Hedefi:</b> 24	Okulların bakım onarım ve eksik donanımlarını tamamlamak.
<b>Faaliyet Adı</b>	Okulların bakım onarımlarının yapılması ve eksik donanımlarının tamamlanması.
<b>Sorumlu Harcama Birimi veya Birimleri</b>	Destek Hizmetleri Bölümü/ İnceleme ve Emlak Hizmetleri Bölümü

Ekonomik Kod		Ödenek
<b>1</b>	Personel Giderleri	0
<b>2</b>	SGK Devlet Primi Giderleri	0
<b>3</b>	Mal ve Hizmet Alım Giderleri	0
<b>4</b>	Faiz Giderleri	0
<b>5</b>	Cari Transferler	0
<b>6</b>	Sermaye Giderleri	0
<b>7</b>	Sermaye Transferleri	0
<b>8</b>	Borç verme	0
<b>9</b>	Diğer (Yedek Ödenekler)	0
<b>Toplam Bütçe Kaynak ihtiyacı</b>		0
Bütçe Dışı Kaynak	Döner Sermaye	0
	Diğer Yurt dışı	7500
	Yurt Dışı	0
<b>Toplam Bütçe Dışı Kaynak ihtiyacı</b>		7500
<b>Toplam Kaynak ihtiyacı</b>		7500

dare Adı	NARLIDERE İLÇE MİLLİ EĞİTİM MÜDÜRLÜĞÜ
<b>Performans Hedefi:</b> 25	Okullarda engellilerin kullanımına yönelik düzenlemeler yapmak
<b>Faaliyet Adı</b>	Okullarda engellilerin kullanımına yönelik düzenlemelerin yapılması
<b>Sorumlu Harcama Birimi veya Birimleri</b>	Destek Hizmetleri Bölümü/ İnceleme ve Emlak Hizmetleri Bölümü

Ekonomik Kod		Ödenek
<b>1</b>	Personel Giderleri	0
<b>2</b>	SGK Devlet Primi Giderleri	0
<b>3</b>	Mal ve Hizmet Alım Giderleri	0
<b>4</b>	Faiz Giderleri	0
<b>5</b>	Cari Transferler	0
<b>6</b>	Sermaye Giderleri	0

7	Sermaye Transferleri	0
8	Borç verme	0
9	Diğer (Yedek Ödenekler)	0
<b>Toplam Bütçe Kaynak ihtiyacı</b>		0
Bütçe Dışı Kaynak	Döner Sermaye	0
	Diğer Yurt dışı	0
	Yurt Dışı	0
<b>Toplam Bütçe Dışı Kaynak ihtiyacı</b>		0
<b>Toplam Kaynak ihtiyacı</b>		0

dare Adı		Narlıdere İlçe Milli Eğitim Müdürlüğü			
<b>Amaç 3:</b> Çağın gereklerine uygun olarak; belediye altyapısını geliştirmek, kurumun fiziki ve mali kaynaklarını, adil, şeffaf ve hesap verilebilirlik ilkesi kapsamında çokuluscu ve katılımcı bir yönetim anlayışıyla yönetmek, yönetsel ve enformasyon alanındaki dinamikleri tanımlamak, geliştirmek ve teknolojilerin kullanımını artırarak tüm paydaşların süreçlere kolay erişimini sağlamak.					
<b>Hedef: 3.3:</b> Çağın gerektirdiği ve AB uyum yasaları çerçevesinde; bürokrasiyi azaltma ve kurumsal yapıyı iyileştirmek, başarılı kurum ve kuruluşları şeffaf ve hesap verilebilirlik ilkesi kapsamında çokuluscu ve katılımcı bir yönetim anlayışıyla yönetmek.					
<b>Performans Hedefi-7.</b> Kurumsal yapıyı iyileştirmek, başarılı kurum ve kuruluşları şeffaf ve hesap verilebilirlik ilkesi kapsamında çokuluscu ve katılımcı bir yönetim anlayışıyla yönetmek.					
Okul ve kurumlarımızda iç kontrol sistemini yaygınlaştırmak, kurum kuruluş ve hayırseverlerle işbirliği yapmalarına öncülük etmek ayrıca okul ve kurumların sürekli iyileştirilmesi için gerekli çalışmalar yapmak					
Performans Göstergeleri		Birim	2014	2015	2016
1	Zayıf yönü ortaya çıkan kurumlardan iyileştirilmesi yapılmı kurum sayısı	Sayı	15	10	20
2	STK ile etkin işbirliği gerçekleştiren kurum/ kuruluş sayısı	Sayı	21	15	18
3	Hayırseverlerle işbirliği gerçekleştiren kurum/ kuruluş sayısı	Sayı	15	14	14
4	Öğrencilerden alınan öneri sayısı	Sayı	163	150	150
5	Paylaşılan iyi uygulamaların sayısı	Sayı	7	6	8
6	Velilerden alınan öneri sayısı	Sayı	94	85	50
7	Çalışanlardan alınan öneri sayısı	Sayı	97	30	30
8	Sosyal paydaşlardan gelen öneri sayısı	Sayı	21	20	22
9	Sektörden alınan öneri sayısı	Sayı	9	8	10
10	İç kontrol sisteminin oluşturulduğu kurum ve okul sayısı	Sayı	1	2	5
Faaliyetler 1. 1		Kaynak ihtiyacı			
		Bütçe	Bütçe dışı	Toplam	
1	Kurumlarda anket görüşme ve alan kuvvet analizleri yapılarak kurumların zayıf yönlerini ortaya çıkarma ve iyileştirilmesi yönünde çalışmalar yapmak		500	500	
2	Hayırseverlerle ve STK ile işbirliği gerçekleştirmek		0	0	
4	Paydaşlara yönelik anket çalışmaları gerçekleştirmek		500	500	
5	Kurumlarda iç kontrol sistemi oluşturmasını sağlamak		250	250	

dare Adı	NARLIDERE İLÇE MİLLİ EĞİTİM MÜDÜRLÜĞÜ
Performans Hedefi: 26	Kurumlarda anket görüşme ve alan kuvvet analizleri yapılarak kurumların zayıf yönlerini ortaya çıkarma ve iyileştirilmesi yönünde çalışmalar yapmak
Faaliyet Adı	Kurumlarda anket görüşme ve alan kuvvet analizleri yapılarak kurumların zayıf yönlerini ortaya çıkarması ve Açık alanların iyileştirilmesi
Sorumlu Harcama Birimi veya Birimleri	Strateji Geliştirme Hizmetleri Bölümü

Ekonomik Kod	Ödenek	
1	Personel Giderleri	0
2	SGK Devlet Primi Giderleri	0
3	Mal ve Hizmet Alım Giderleri	0

4	Faiz Giderleri	0
5	Cari Transferler	0
6	Sermaye Giderleri	0
7	Sermaye Transferleri	0
8	Borç verme	0
9	Diğer (Yedek Ödenekler)	0
<b>Toplam Bütçe Kaynak ihtiyacı</b>		0
Bütçe Dışı Kaynak	Döner Sermaye	0
	Diğer Yurt dışı	500
	Yurt Dışı	0
<b>Toplam Bütçe Dışı Kaynak ihtiyacı</b>		500
<b>Toplam Kaynak ihtiyacı</b>		500

<b>dare Adı</b>	<b>NARLIDERE LÇE M LL E T M MÜDÜRLÜ Ü</b>
<b>Performans Hedefi: 27</b>	Hayırsever ve STK ile işbirliği gerçekleştirilmek
<b>Faaliyet Adı</b>	Hayırsever ve STK ile işbirliğinin gerçekleştirilmesi
<b>Sorumlu Harcama Birimi veya Birimleri</b>	Strateji Geliştirme Hizmetleri Bölümü

Ekonomik Kod		Ödenek
1	Personel Giderleri	0
2	SGK Devlet Primi Giderleri	0
3	Mal ve Hizmet Alım Giderleri	0
4	Faiz Giderleri	0
5	Cari Transferler	0
6	Sermaye Giderleri	0
7	Sermaye Transferleri	0
8	Borç verme	0
9	Diğer (Yedek Ödenekler)	0
<b>Toplam Bütçe Kaynak ihtiyacı</b>		0
Bütçe Dışı Kaynak	Döner Sermaye	0
	Diğer Yurt dışı	0
	Yurt Dışı	0
<b>Toplam Bütçe Dışı Kaynak ihtiyacı</b>		0
<b>Toplam Kaynak ihtiyacı</b>		0

<b>dare Adı</b>	<b>NARLIDERE LÇE M LL E T M MÜDÜRLÜ Ü</b>
<b>Performans Hedefi: 28</b>	Paydaşlara yönelik memnuniyet anket çalışmaları gerçekleştirilmek
<b>Faaliyet Adı</b>	Paydaşlara yönelik anket çalışmalarının yapılması
<b>Sorumlu Harcama Birimi veya Birimleri</b>	Strateji Geliştirme Hizmetleri Bölümü

Ekonomik Kod		Ödenek
1	Personel Giderleri	0
2	SGK Devlet Primi Giderleri	0
3	Mal ve Hizmet Alım Giderleri	0
4	Faiz Giderleri	0
5	Cari Transferler	0
6	Sermaye Giderleri	0
7	Sermaye Transferleri	0
8	Borç verme	0
9	Diğer (Yedek Ödenekler)	0
<b>Toplam Bütçe Kaynak ihtiyacı</b>		0
Bütçe Dışı Kaynak	Döner Sermaye	0

	Di er Yurt ç i	500
	Yurt Dı ı	
<b>Toplam Bütçe Dı ı Kaynak İhtiyacı</b>		500
<b>Toplam Kaynak İhtiyacı</b>		500

<b>dare Adı</b>	<b>NARLIDERE LÇE M LL E T M MÜDÜRLÜ Ü</b>
<b>Performans Hedefi: 29</b>	Kurumlarda iç kontrol sistemi olu masını sa lamak
<b>Faaliyet Adı</b>	Kurumlarda iç kontrol sistemi olu ması
<b>Sorumlu Harcama Birimi veya Birimleri</b>	Strateji Geli tirme Hizmetleri Bölümü

Ekonomik Kod		Ödenek	
1	Personel Giderleri	0	
2	SGK Devlet Primi Giderleri	0	
3	Mal ve Hizmet Alım Giderleri	0	
4	Faiz Giderleri	0	
5	Cari Transferler	0	
6	Sermaye Giderleri	0	
7	Sermaye Transferleri	0	
8	Borç verme	0	
9	Di er (Yedek Ödenekler)	0	
<b>Toplam Bütçe Kaynak İhtiyacı</b>		0	
<b>Bütçe Dı ı Kaynak</b>		Döner Sermaye	0
		Di er Yurt ç i	250
		Yurt Dı ı	
<b>Toplam Bütçe Dı ı Kaynak İhtiyacı</b>		250	
<b>Toplam Kaynak İhtiyacı</b>		250	

<b>dare Adı</b>	<b>Narlıdere İlçe Milli Eğitim Müdürlü ü</b>				
<b>Amaç 3:</b> Ça ın gereklerine uygun olarak; be eri altyapıyı geli tirmek, kurumun fiziki ve mali kaynaklarını, adil, effaf ve hesap verilebilirlik ilkesi kapsamında ço ulcu ve katılımcı bir yönetim anlayı a ile yönetmek, yönetsel ve enformasyon alanındaki dinamikleri tanımlamak, geli tirmek ve teknolojilerin kullanımını artırarak tüm payda ların süreçlere kolay eri imini sa lamak.					
<b>Hedef: 3.4:</b> Ça ın gereklerine uygun olarak; teknolojik altyapıyı geli tirmek, enformasyon alanındaki dinamikleri tanımlamak ve teknolojilerin kullanımını yaygınla tırarak tüm payda ların etkin kullanmasını sa lamak.					
<b>Performans Hedefi: 8.</b> Teknolojik altyapıyı geli tirmek ve teknolojilerin kullanımını yaygınla tırarak tüm payda ların etkin kullanmasını sa lamak.					
Ö retmen ve yöneticilere yönelik olarak fatih projesi kapsamında E itimde Teknoloji Kullanımı e itimi için i ve i lemleri yürütmek					
<b>Performans Göstergeleri</b>		<b>Birim</b>	<b>2014</b>	<b>2015</b>	<b>2016</b>
<b>1</b>	Fatih projesi kapsamında 30 saatlik, E itimde Teknoloji Kullanımı e itimi alan ö retmen/yönetici sayısı	Sayı			
<b>Faaliyetler 1. 1</b>			<b>Kaynak İhtiyacı</b>		
			<b>Bütçe</b>	<b>Bütçe dı ı</b>	<b>Toplam</b>
<b>1</b>	Ö retmen ve yöneticilere yönelik olarak fatih projesi kapsamında 30 saatlik, E itimde Teknoloji Kullanımı e itimi için i ve i lemleri yürütmek			<b>0</b>	<b>0</b>

<b>dare Adı</b>	<b>NARLIDERE LÇE M LL E T M MÜDÜRLÜ Ü</b>
<b>Performans Hedefi: 30</b>	Ö retmen ve yöneticilere yönelik olarak fatih projesi kapsamında 30 saatlik, E itimde Teknoloji Kullanımı e itimi için i ve i lemleri yürütmek
<b>Faaliyet Adı</b>	Ö retmen ve yöneticilere yönelik olarak fatih projesi kapsamında 30 saatlik, E itimde Teknoloji Kullanımı e itimi verilmesi
<b>Sorumlu Harcama Birimi veya Birimleri</b>	<b>nsan Kaynakları Hizmetleri Bölümü</b>

Ekonomik Kod		Ödenek	
1	Personel Giderleri	0	
2	SGK Devlet Primi Giderleri	0	
3	Mal ve Hizmet Alım Giderleri	0	
4	Faiz Giderleri	0	
5	Cari Transferler	0	
6	Sermaye Giderleri	0	
7	Sermaye Transferleri	0	
8	Borç verme	0	
9	Diğer (Yedek Ödenekler)	0	
<b>Toplam Bütçe Kaynak ihtiyacı</b>		0	
Bütçe Dışı Kaynak		Döner Sermaye	0
		Diğer Yurt dışı	0
		Yurt Dışı	0
<b>Toplam Bütçe Dışı Kaynak ihtiyacı</b>		0	
<b>Toplam Kaynak ihtiyacı</b>		0	

### İDARE PERFORMANS TABLOSU

dare Adı		..... LÇE M LL E T M MÜDÜRLÜ Ü							
Performans Hedefi	Faaliyet	Açıklama	2016						
			Bütçe dışı		Bütçe Dışı		Toplam		
			(TL)	Pay(%)	(TL)	Pay(%)	(TL)	Pay(%)	
1. 2016 itibariyle okul öncesi eğitimde; 36-48 ay %2, 48-60 ay %4 oranında yükseltmek	1	Okul öncesi eğitimi almı olmanın önemini anlatan farkındalık oluşturma kapsamında veli bilgilendirme seminerlerinin düzenlenmesi			0	0	0	0	
2: 2016 itibariyle okul öncesi eğitimde; 36-48 ay %2, 48-60 ay %4 oranında yükseltmek amacıyla veli ziyaretleri gerçekleştirilmek.	2	Veli Ziyaretlerinin yapılması			250	1,5	250	1,5	
<b>TOPLAM</b>					250	2%	250	2%	

### İDARE PERFORMANS TABLOSU

dare Adı		..... LÇE M LL E T M MÜDÜRLÜ Ü							
Performans Hedefi	Faaliyet	Açıklama	2016						
			Bütçe dışı		Bütçe Dışı		Toplam		
			(TL)	Pay(%)	(TL)	Pay(%)	(TL)	Pay(%)	
3. Yılda bir kez ilkokullar arası strateji oyunları düzenlemek	1	İlkokullarda strateji oyunları turnuvasının düzenlenmesi			600	3,6	600	3,6	



4. Yılda bir kez ilkokullar arası çocuk oyunları enli i düzenlemek	2	Çocuk Oyunları enli inin düzenlenmesi			600	3,6	600	3,6
5. Yılda bir kez ilkokullar arasında satranç turnuvası düzenlemek	3	İkokullar arası satranç turnuvasının düzenlenmesi			600	3,6	600	3,6
6. 2016 itibariyle orta öğretim okulları arasında futbol şenliği düzenlemek	4	Ortaokul ve Orta öğretimde Futbol müsabakasının düzenlenmesi			600	3,6	600	3,6
7. Ortaöğretim öğrencilerinin Ulusal ve Uluslararası Proje Yarışmalarına Katılmalarının teşvik etmek	5	Ortaöğretim öğrencilerinin Ulusal ve Uluslararası Proje Yarışmalarına Katılmalarının teşvik edilmesi			600	3,6	600	3,6
8. Fuar ve işletmelere geziler düzenlenmek	6	Fuar ve işletme gezilerinin düzenlenmesi.			1000	6	1000	6
9. İlköğretim ve orta öğretimde Akran koçluğu çalışmasının yapılması	7	Akran koçluğu çalışmasının yapılması			0	0	0	0
10. Orta öğretimde Bağımlılıkla mücadele becerisi kazandıracak seminerler ve faaliyetler düzenlenecektir.	8	Bağımlılıkla mücadele becerisi kazandıracak seminerler ve faaliyetler düzenlenmesi			500	3	500	3
11. Yetiştirme kursları açılacaktır.	9	Ortaokul ve liselerde yetiştirme kurslarının açılması ve katılımın sağlanması.			0	0	0	0
<b>TOPLAM</b>					4500	27%	4500	27%

### İDARE PERFORMANS TABLOSU

dare Adı		..... LÇE M LL E T M MÜDÜRLÜ Ü							
Performans Hedefi	Faaliyet	Açıklama	2016						
			Bütçe ç i		Bütçe Dı ı		Toplam		
			(TL)	Pay(%)	(TL)	Pay(%)	(TL)	Pay(%)	
12. Destekleme ve Yeti tirme Kursları açılacaktır	1	Destekleme ve Yeti tirme Kursları açılması			0	0	0	0	
13. Sınav ba arısını artıracak konferans, rehberlik çalı maları yapılacaktır	2	Sınav ba arısını artıracak konferans, rehberlik çalı maları yapılması,			500	3	500	3	
14. Yönlendirme ve motivasyon seminerleri düzenlenecektir	3	Yönlendirme ve motivasyon seminerlerinin düzenlenmesi			0	0	0	0	
15. Kamu, özel sektör, yerel yönetimler ve STK'lar ile i birli ini arttırmaya yönelik görü meler yapılacaktır.	4	Kamu, özel sektör, yerel yönetimler ve STK'lar ile i birli ini arttırmaya yönelik görü melerin yapılması.			0	0	0	0	
16. Sektör Analizi yapılacaktır	5	Sektör Analizi yapılması.			0	0	0	0	
17. Sanayi kurulu ları (sektörle) i birli i çalı malarının yapılması.	6	Sanayi kurulu ları (sektörle) i birli i çalı malarının yapılması.			0	0	0	0	
18. Mesleki Eğitim Çalıştayının yapılacaktır.	7	Mesleki Eğitim Çalıştayının yapılması			1500	9	1500	9	
<b>TOPLAM</b>					2000	12%	2000	12%	

### İDARE PERFORMANS TABLOSU

dare Adı		..... LÇE M LL E T M MÜDÜRLÜ Ü							
Performans Hedefi	Faaliyet	Açıklama	2016						
			Bütçe Çi		Bütçe Dı ı		Toplam		
			(TL)	Pay(%)	(TL)	Pay(%)	(TL)	Pay(%)	
19. AB Projeleri kapsamında bilgilendirme toplantıları yapmak	1	AB Projeleri kapsamında bilgilendirme toplantılarının yapılması.			500	3	500	3	
20. Geçen projelerin paylaşılmasını sağlamak	2	Geçen projelerin paylaşılması			0	0	0	0	
21. DynEd İngilizce Dil Eğitimi Sisteminin verimli kullanılmasını sağlamak	3	DynEd İngilizce Dil Eğitimi Sisteminin verimli kullanılmasını sağlamak.			0	0	0	0	
<b>TOPLAM</b>					<b>500</b>	<b>3%</b>	<b>500</b>	<b>3%</b>	

### İDARE PERFORMANS TABLOSU

dare Adı		..... LÇE M LL E T M MÜDÜRLÜ Ü							
Performans Hedefi	Faaliyet	Açıklama	2016						
			Bütçe Çi		Bütçe Dı ı		Toplam		
			(TL)	Pay(%)	(TL)	Pay(%)	(TL)	Pay(%)	
22. tanımı ve i analizleri yapılacaktır	1	tanımı ve i analizlerinin yapılması			0	0	0	0	
23. Mentör eğitimi verilecektir.	2	Mentör eğitim verilmesi			500	3	500	3	
24. Okulların bakım onarım ve eksik donanımlarını tamamlamak.	3	Okulların bakım onarım eksik donanımlarının tamamlanması.			7500	45,5	7500	45,5	
25. Okullarda engellilerin kullanımına yönelik düzenlemeler yapmak	4	Okullarda engellilerin kullanımına yönelik düzenlemelerin yapılması			0	0	0	0	
<b>TOPLAM</b>					<b>8000</b>	<b>49%</b>	<b>8000</b>	<b>49%</b>	

### İDARE PERFORMANS TABLOSU

dare Adı		..... LÇE M LL E T M MÜDÜRLÜ Ü							
Performans Hedefi	Faaliyet	Açıklama	2016						
			Bütçe Çi		Bütçe Dı ı		Toplam		
			(TL)	Pay(%)	(TL)	Pay(%)	(TL)	Pay(%)	
26. Kurumlarda anket görü me ve alan kuvvet analizleri yapılarak kurumların zayıf yönlerini ortaya çıkarma ve iyile tirilmesi yönünde çalı malar yapmak	1	Kurumlarda anket görü me ve alan kuvvet analizleri yapılarak kurumların zayıf yönlerini ortaya çıkarması ve açık alanların iyile tirilmesi			500	3	500	3	
27. Hayırsever ve STK ile işbirliği gerçekleştirmek	2	Hayırsever ve STK ile i birli inin gerçekle tirilmesi			0		0		
28. Paydaşlara yönelik memnuniyet anket çalışmaları gerçekleştirmek	3	Payda lara yönelik anket çalı malarının yapılması			500	3	500	3	
29. Kurumlarda iç kontrol sistemi oluşmasını sağlamak	4	Kurumlarda iç kontrol sistemi oluşması			250	1,5	250	1,5	

30. Öğretmen ve yöneticilere yönelik olarak fatih projesi kapsamında 30 saatlik, Eğitimde Teknoloji Kullanımı eğitimi için iş ve işlemleri yürütmek	5	Öğretmen ve yöneticilere yönelik olarak fatih projesi kapsamında 30 saatlik, Eğitimde Teknoloji Kullanımı eğitimi verilmesi			0	0	0	0
<b>TOPLAM</b>					1250	7%	1250	7%

	Bütçe İçi		Bütçe Dışı		Toplam	
	(TL)	Pay(%)	(TL)	Pay(%)	(TL)	Pay(%)
<b>GENEL TOPLAM</b>	0	0	16500	99,5	16500	99,5

**İçer Stratejik Plan Genel Kaynak Tahminleri**  
**ekil: SP Kaynak Tablosu**

KAYNAK TABLOSU							
	CAR YIL2014	2015	2016	2017	2018	2019	TOPLAM
Genel Bütçe							
Döner Sermaye (Kantin Gelirleri)	13.670,68-	15.037,00-	16.500,00-	18.150,00-	19.965,00-	21.961,00-	105283,68
Emlak Gelirleri		640.164,32	698.217,44	756.316,16	813.599,18	864.099,31	3.772.396,41
Destek 1							
Destek 3							
AB Projeleri							
Hibe Projeleri							
<b>TOPLAM:</b>							<b>3.877.680,09</b>

Döner Sermaye (Kantin Gelirleri baz alınarak hazırlanmıştır.)